



# Herzlich Willkommen zur Bürgerversammlung 2022





# Finanzverwaltung

## Rechnungsergebnis 2021:

Beträge in €		Stand vor Abschluss	Zuführung VermögensHH	Rechnungsergebnis	Haushaltsplan:	Differenz	RE zu Plan
Verwaltungs- haushalt	E	39.045.428,90		39.045.428,90	33.638.200	5.407.228,90	116,1%
	A	29.401.692,61	9.643.736,29				
Vermögens- haushalt	E	3.249.397,40	9.643.736,29	12.893.133,69	18.331.600	- 5.438.466,31	70,3%
	A	12.893.133,69					
Gesamt				51.938.562,59	51.969.800	-31.237,41	99,9%

*geplante Zuführung:* **1.823.500,00 529%**

Die Zuführung vom Verwaltungshaushalt (laufender Betrieb) zum Vermögenshaushalt (Investitionen) war 2021 aufgrund der hohen Einnahmen und sparsamer Mittelverwendung mit 9,64 Mio. € mehr als 5x so hoch wie im geplant (1,82 Mio. €). Vom geplanten Investitionsvolumen im Vermögenshaushalt wurden nur 70% in Anspruch genommen. Dies lag auch daran, dass die Baumaßnahmen bei der Schule in Oberndorf aufgrund Verzögerungen bei Baugenehmigungen und Zuschussbewilligungen erst im Frühjahr 2022 beginnen konnten



## Fortsetzung aus der Finanzverwaltung

### Haushalt 2022

	Plan	Schätzung Jahresende	Differenz
Verwaltungshaushalt	35.703.300 €	37.703.300 €	2.000.000 €
Vermögenshaushalt	23.986.600 €	16.000.000 €	-7.986.600 €
Haushalt Gesamt	59.669.900 €	53.703.300 €	-5.986.600 €
Zuführung VerwHH=>VermHH	1.947.700 €	3.947.700 €	2.000.000 €
Rücklagen Jahresanfang	4.835.200 €	4.835.200 €	0 €
Rücklagen Jahresende	3.127.900 €	3.127.900 €	0 €
Schulden Jahresanfang	12.832.594 €	12.832.594 €	0 €
Schulden Jahresende	20.365.528 €	18.365.528 €	-2.000.000 €
Mehrung Schulden	7.532.934 €	5.532.934 €	-2.000.000 €



## Fortsetzung Finanzverwaltung - Haushaltsplan

### **Die größten Einnahmeposten:**

Einkommensteuerbeteiligung:	9.855.000 €
Gewerbesteuer:	8.900.000 €
Benutzungsgebühren (Wasser, Abwasser, Müll..., Gr.11)	4.716.200 €
Grundsteuern:	2.032.000 €
Zuweisungen für laufende Zwecke (Gr.17):	3.269.500 €
Zuweisungen für Investitionen (Gr.36):	3.353.000 €
Allgemeine Zuweisungen (Gr.06):	1.442.500 €
Umsatzsteuerbeteiligung (Gr.012):	1.110.000 €



# Fortsetzung Finanzverwaltung - Haushaltsplan

## **Die größten Ausgabeposten:**

Kreisumlage:	8.310.100 €
Personalausgaben:	7.128.700 €
Sächlicher Verwaltungs- und Betriebsaufwand (Gr. 5/6):	11.955.500 €
Zuweisungen und Zuschüsse, insb. an KiTas :	5.008.000 €
Gewerbesteuerumlage:	1.237.000 €

## **sowie Investitionen in folgenden Bereichen:**

Feuerwehr:	1.265.800 €
Schulen:	3.009.000 €
KiTas:	2.250.000 €
Sportstätten:	4.329.000 €
Hallenbad:	3.500.000 €
Straßen, Wege:	1.220.500 €
Abwasserentsorgung:	423.000 €
Wasserversorgung:	735.000 €



## Fortsetzung Finanzverwaltung - Haushaltsansatz

in Mio. €	Haushalts- ansatz	Voraussicht. Ergebnis	Diff.
Einkommensteuer	9,855	10,867	1,012
Umsatzsteuer	1,110	1,218	0,108
Einkommenssteuerersatz	0,767	0,765	-0,002
Gewerbesteuer	8,900	9,750	0,850
Grunderwerbssteuer	0,450	0,396	-0,054
<b>Summe</b>	<b>21,082</b>	<b>22,996</b>	<b>1,914</b>





# Bauamt – Hochbau Waldsportpark

Umkleide- und Kabinentraktes mit Werkstatt und Lagerbereich –aktuelle Kosten: 5.2 Mio. €





# Waldsportpark - Baufortschritt

- Rohbau fertig gestellt, Gebäude wetterfest (Dach, Fenster fertig)
- Rohinstallationen Heizung, Sanitär und Elektro fertig, Estrich eingebaut
- Beginn Außenanlagen erfolgt
- Beginn Bodenbelagsarbeiten und Fliesenarbeiten Mitte November
- **Fertigstellung voraussichtlich Frühjahr 2023**







# Hallenbad Generalsanierung

Aktuelle Kosten: knapp 10 Mio.



## Energetische Betrachtung:

- Kontrollierte Gebäudeautomation  
Energieeffiziente
- Badwasseraufbereitung/Pumpen
- Einsatz von Solarthermie für  
Beckentemperierung
- Geregelter Anschluss an bestehender  
Nahwärmeversorgung
- Absenkung Vorlauftemperaturen,  
Steigerung Energieeffizienz
- Energetische Sanierung Gebäudehülle  
nach EnEV Standard
- Beckenausführung Edelstahl,
- PV-Anlage
- Solarthermie zur Unterstützung  
Badewassererwärmung



# Hallenbad Baufortschritt

- Abschluss Schadstoffsanierung, insbesondere Asbest erfolgt
- Rohinstallation Sanitär Heizung und Elektro nahezu abgeschlossen
- Fertigstellung Rohbau bis Ende November
- Beginn November: Badwassertechnik, Einbau Edelstahlbecken
- Dezember: Montage Fenster, Fassade





# Generalsanierung und Erweiterung Grundschule Oberndorf

Aktuelle Kosten 12.3 Mio. €

Schaffung von Flächen für eine private Kinderkrippe, 3 Gruppen  
Kinderbetreuung und eine HPT Gruppe

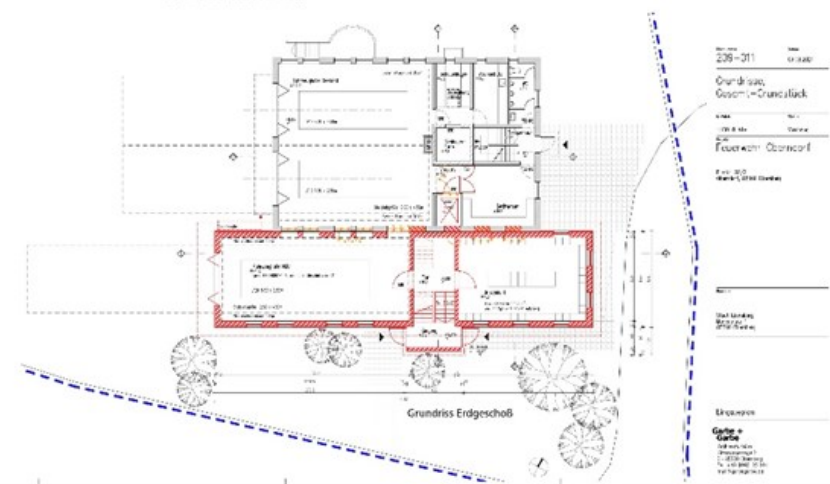
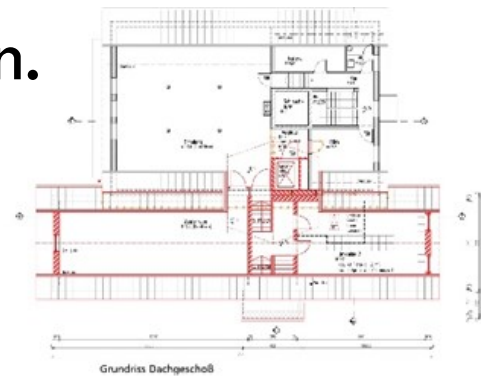






# Feuerwehr Oberndorf

- Erweiterung um eine Garagenspur für ein zusätzliches Feuerwehrauto und Schaffung neuer Umkleiden.





# Stadtentwicklung – Tiefbau

## **Wasserversorgung**

Anfang 2022 wurde in Zusammenarbeit mit dem Gesundheitsamt der Maßnahmenplan für den Betrieb der Wasserversorgungsanlage aktualisiert.

Der Maßnahmenplan dient sowohl der Stadt, als auch den Behörden und umliegenden Wasserversorgern in Notsituationen für die Erreichbarkeit der Zuständigen, Schnellinformation von Einrichtungen wie z.B. Schulen, Kreisklinik, Kindergärten, Lebensmittelverarbeitenden Betrieben usw.,

im Falle von bakteriologischen Problemen oder Wassermangel bis zur Einstellung der Wasserversorgung und den entsprechenden Maßnahmen, zur Behebung der verschiedenen Problemfälle, bis zur Information und Warnung der Bevölkerung im Fall der Fälle





# Stadtentwicklung – Kläranlage

## Technische Ausstattung und Anlagen:

- Exzentrerschneckenpumpe in der Schlammzentrifuge wurde durch eine Leistungsfähigere ersetzt
- Service der Microturbine für Strom- und Wärmeproduktion
- Die Reparatur der Königsstühle auf den Tropfkörpern
- Sämtliche Kundendienstarbeiten, Sicherheitstechnische Überprüfungen durch den TÜV und Fachfirmen.





# Klostersee

## Unterhaltsmaßnahmen:

- Rückschnitt der Bepflanzung im und um den Badbereich, sowie notwendige Baumfällungen
- Jährliche sicherheitstechnische Überprüfung aller Stege und Liegeflächen, sowie des Sprungturmes durch den Sicherheitsingenieur der Stadt und einem vereidigten Holz Sachverständigen. Hier wurden einige Mängel am Steg des Sprungturms und an einer Holzliegefläche festgestellt. Soweit möglich, werden diese vom städtischen Bauhof behoben, ansonsten an Fachfirmen vergeben.
- Die durch das Gesundheitsamt Ebersberg während der Badesaison durchgeführten Wasserproben im Klostersee, wurden auch in diesem Jahr wieder hervorragende Werte der Wasserqualität festgestellt.





# Ausbau Breitband

Rund 3,5 Millionen Euro wird die Verlegung von Glasfaserkabeln in den noch nicht erschlossenen Außengebiete wie z.B. Egglburg, Hörmannsdorf, Dieding, Traxl und Andere die Stadt kosten.

Der Bund beteiligt sich mit 50 % und der Freistaat mit 30 % an den Kosten – Verbleiben der Stadt 20 % den Kosten .

Ebersberg befindet sich mit sechs anderen Kommunen im Pilotprojekt Gigabit-Initiative des Freistaates. Hier wird das Gewerbegebiet Nord in den Genuss eines weiteren Ausbaus kommen. Die Ausschreibung fand schon im Jahr 2019 statt, gewonnen hatte die Deutsche Telekom. Im Jahr 2023 soll nun endlich gebaut werden.

Ausbau Mobilfunk Bereich Traxl und Umgebung - mit Förderung in Höhe von 80 %, höchstens jedoch 500.000 €.

Der Bauantrag für den Turm wurde im Herbst 2022 gestellt.

Voraussichtlicher Bau Frühjahr 2023



# Klimaschutz und Energiewende

- LED-Flutlicht am Waldsportpark
- 100% LED für die Straße
- LED-Bürobeleuchtung in der Stadtverwaltung
- EnergieMonitor
- Wie es um die Eigenversorgung mit Strom von Ebersberg heute bestellt ist, zeigt seit 2022 der EnergieMonitor der Bayernwerk Netz GmbH (Bayernwerk). Energieerzeugung und -verbrauch vor Ort bleiben mit dem innovativen Online-Tool immer fest im Blick – mit klarem Kurs auf die Energiewende vor Ort. <https://energiemonitor.bayernwerk.de/ebersberg>





# Klimaschutz und Energiewende

- Windenergie: Standortkonzept Windkraft für das Ebersberger Stadtgebiet ausgearbeitet und Flächen für weitere Planungen identifiziert
- Wärmenetz: Gewerbegebiet Nord eine Machbarkeitsstudie erstellt
- Zubau von Solaranlagen: PV-Projekte hängen am Baufortschritt der großen Sanierungs- und Neubauvorhaben der Stadt: Hallenbad, Grundschule Oberndorf, Waldsportpark und Feuerwehr.
- Solare Bauleitplanung: Bebauungsplänen Solaranlagen verpflichtend
- Standortkonzept Freiflächenphotovoltaik beschlossen





# Umwelt und Abfall

## Müllpatenschaften – Sauber bleiben, Ebersberg! .

Inzwischen sind insgesamt 165 fleißige Freiwillige als Müllpatinnen oder Müllpaten für ein bestimmtes Gebiet oder auch als freie Sammelnde in Ebersberg und Umgebung regelmäßig unterwegs.



## Ramadama 2022

Gemeinsam mit Agenda 21 bereits zum zweiten Mal großes Ramadama am sogenannten „World Cleanup Day“ (deutsch: Weltaufräumtag)





# Umwelt und Abfall

## **Unterstützung von „Grafiing goes green“ – Maßnahme zur Minderung der Müllmenge**

Seit September 2022 unterstützt die Stadt Ebersberg die am Gymnasium Grafiing gegründete Initiative „Grafiing goes green“. Diese setzt sich für ein möglichst verpackungsfreies Einkaufen und die Nutzung von Mehrwegsystemen ein.





# Umwelt und Abfall

## **Erstellung eines Besucherinformationssystems für den Egglburger See und die obere Weiherkette**

Am „Egglburger See“ und „Ebersberger Weiherkette“ wird ein Besucherinformationssystem in Form einer Beschilderung an den wichtigsten Zugangspunkten, z.B. den Parkplätzen angebracht werden. Vorrangiges Ziel ist dabei eine umwelt- und anwohnerverträgliche Lenkung der Besucherströme.







# Lokale Agenda 21

## **Agenda 21-Gruppe „Konsummuster, Gesundheit, Lebensstil und Energie“**

Im Jahr 2022 wurden folgende Veranstaltungen von der Agendagruppe „Konsummuster, Gesundheit, Lebensstil und Energie“ organisiert, durchgeführt oder unterstützt:

- Kleidertauschbörse zusammen mit dem KBW
- Stand zur Earth Hour
- Unterstützung des Klimathon durch das Zeigen von 2 Filmen (2040 und The Clean Bin Project)
- Vortrag: Weg vom Gas
- Unterstützung bei der Wildblumenbörse der Agenda Natur
- Teilnahme am Stadtradeln mit einem gemeinsamen Team von Stadt und Agenda 21
- Vortrag: Nachhaltiger Konsum
- Besuch der Solidarischen Landwirtschaft in Grafing
- WorldCleanupDay
- Vortrag: Wird das Wasser in Ebersberg knapp?
- Organisation von vier Hof- und Gartenflohmärkten in Ebersberg
- Vortrag: Energiespartipps





# Lokale Agenda 21

## Agenda 21 -Gruppe „Natur“ Aktionen 2022

- Neuen Friedhof: Krokusse zum Verwildern in die Wiesenflächen gepflanzt.
- •Online-Padlet - Themen Artenvielfalt, naturnahes Gärtnern gesammelt und können genutzt werden:
- Umfrage „Naturwunsch“
- Wildblumen-Tauschbörse
- Kiesrondell in der Floßmannstraße wurde mit neuen Schildern ausgestattet,
- Die Rosenpflege am Marienplatz
- Unterstützung beim WorldCleanUp-Day
- Blumenzwiebel-Setz-Aktion in städtischen Grünflächen.
- Pestizidtausch am Wertstoffhof







# Einwohnerentwicklung

31.12.2019 - 12.193 Einwohner

31.12.2020 - 12.213 Einwohner

31.12.2021 - 12.210 Einwohner

30.06.2022 - 12.389 Einwohner

aus 97 verschiedenen Ländern

Zusätzlich haben derzeit 607 Personen einen Nebenwohnsitz in Ebersberg gemeldet. Insgesamt sind aktuell 2.023 ausländische Mitbürger aus 97 Ländern in Ebersberg ansässig. Am meisten vertreten sind davon

Kroatien:	230	Afghanistan:	82
Bosnien u. Herzegowina:	169	Polen:	71
Rumänien:	125	Türkei:	59
Ukraine:	115	Albanien:	53
Österreich:	106	Serbien:	50
Kosovo:	101	Nordmazedonien:	44
Bulgarien:	95	Eritrea:	43
Ungarn:	95	Griechenland:	34
Italien:	86	Russische Föderation:	31



# Soziale Arbeit

- Bienvenue à Ebersberg – Ebersberg darf zu den Special Olympics World Games 2023 eine Delegation von Athletinnen und Athleten aus Frankreich begrüßen!
- 10.Stadtlauf 26.06.2022 – Ebersberg wieder in Bewegung  
300 Laufbegeisterte sind an den Start gegangen
- Die Stadt wird in das Programm Kinderfreundliche Kommune aufgenommen





# Jugendpflege

- „8er-Rat“ an der Mittelschule und der Realschule
- abwechslungsreiches Ferienprogramm für Jugendliche zwischen 12 und 15 Jahren
- Rathaus Rallye  
Schnitzeljagd durch das ganze Rathaus
- Die Stadt wird in das Programm Kinderfreundliche Kommune aufgenommen





# Jugendsozialarbeit

- Bewerbungstraining
- abwechslungsreiches Ferienprogramm für Jugendliche zwischen 12 und 15 Jahren Aktionstage „Gemeinsam gegen Mobbing“
- Aktionstage „Gemeinsam gegen Mobbing“
- Sozialkompetenztraining
- Suchtprävention



# Integration

- Vermieter\*innenstammtisch
- Kommunales Vernetzungstreffen  
Ukrainehilfe
- Integrationsdialog
- Vielfalt – Ebersberger  
Integrationsfest
- “Figaro’s Hochzeit”  
Musik am Nachmittag im alten Speicher







# Stadtbücherei

## Medienbestand und Ausleihe

	2019	2020	2021
<b>Ausleihen</b>	88.962	71.100	70.745
<b>Medienbestand</b>	19.122	19.659	21.635
<b>Umsatz</b>	4,6	3,6	3,2
<b>Ausleihe eBooks</b>	10.622	12.840	13.683
<b>Öffnungsstunden</b>	980	781	741
<b>Besucher</b>	31.000	22.500	20.000
<b>Aktive Nutzer</b>	1.856	1.622	1.501
<b>Neue Nutzer</b>	290	213	274
<b>Aussortierte Medien</b>	3.552	1.965	2.434
<b>Fernleihe</b>	79	100	109



# Museum Wald und Umwelt

## Sanierung des Museums

Nach über 2 Jahren Sanierungsdauer wurde im März dieses Jahres das Baugerüst entfernt. Besucher der Ludwigshöhe haben nun wieder einen ungehinderten Blick in die Landschaft und auf die neue In- Dach-Photovoltaikanlage des Museums. Auch die verbrannte Außenfassade auf der Westseite des Jagerhäusls ist jetzt dauerhaft einsehbar. Diese wurde mittels eines Spezialverfahrens gegen Witterung gefestigt um das Brandereignis als Teil der Gebäudegeschichte zu dokumentieren.





# Museum Wald und Umwelt

Planung der neuen Dauerausstellung

Die Fertigstellung der neuen Dauerausstellung ist für das 1. Quartal 2024 geplant. Neben ökologischen Themen werden auch die Holzbücher des Candid Huber in komplett neuer Form präsentiert.

Besuchen Sie uns unter [www.museumwaldundumwelt.de](http://www.museumwaldundumwelt.de)







# Vielen Dank für Ihre Aufmerksamkeit

