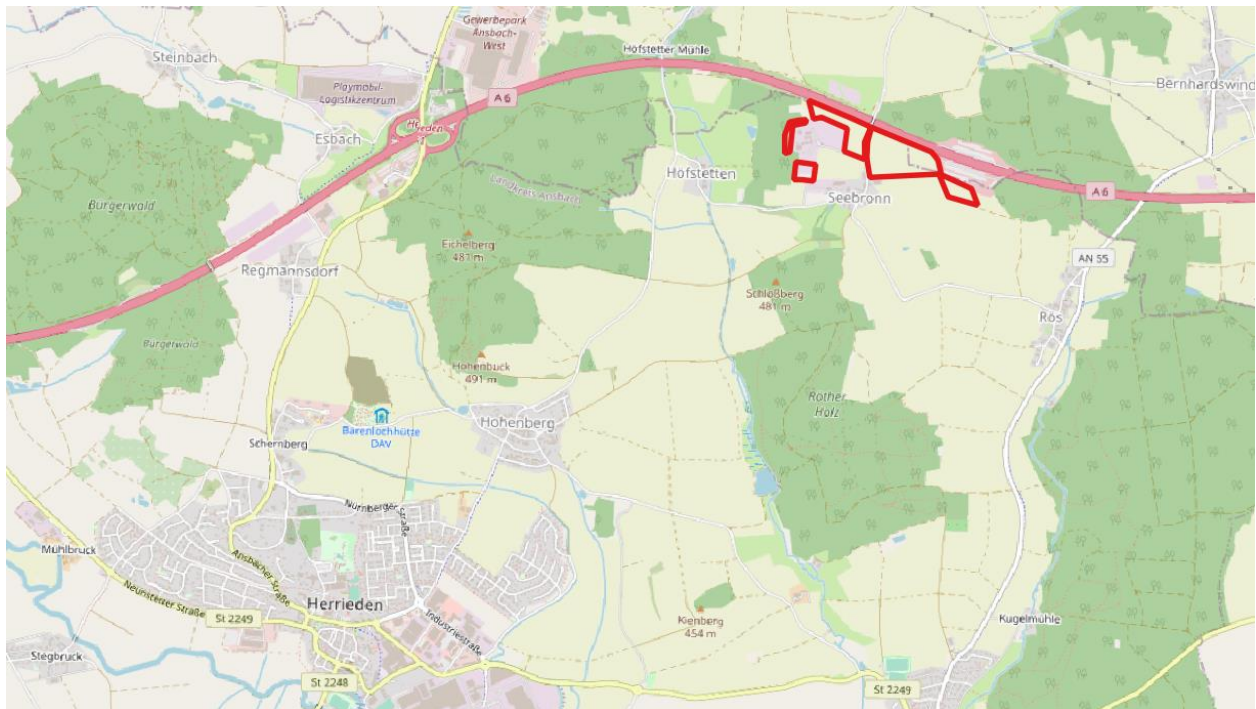


## **Fachbeitrag zur speziellen artenschutzrechtlichen Prüfung (saP) für die Erweiterung des bestehenden Natura Geländes nordwestlich von Herrieden**

*Fassung mit Stand 11/2022*



**Abbildung 1:** Lage des Vorhabens (rot umrandet) (Luftbild Quelle: © LfU, LDBV)

**Auftraggeber:** NATURA GmbH & Co. KG  
Seeborn 10  
91567 Herrieden

**Auftragnehmer:** BÜRO FÜR ARTENSCHUTZGUTACHTEN ANSBACH  
Markus Bachmann  
Heideloffstraße 28  
91522 Ansbach

**Bearbeiterin:** Julia Bogner (B.Eng. Umweltsicherung)

## Inhaltsverzeichnis

<b>1</b>	<b>Einleitung .....</b>	<b>4</b>
1.1	Rechtliche Grundlagen.....	7
1.2	Datengrundlagen.....	11
1.3	Methodisches Vorgehen.....	12
<b>2</b>	<b>Wirkungen des Vorhabens auf Fauna und Flora .....</b>	<b>14</b>
2.1	Baubedingte Wirkfaktoren.....	14
2.2	Anlagenbedingte Wirkfaktoren.....	14
2.3	Betriebsbedingte Wirkfaktoren .....	15
<b>3</b>	<b>Bestand und Darlegung der Betroffenheit von Arten.....</b>	<b>16</b>
3.1	Pflanzenarten nach Anhang IV b) der FFH-Richtlinie.....	17
3.2	Tierarten nach Anhang IV a) der FFH-Richtlinie .....	17
3.2.1	Säugetiere .....	17
3.2.2	Reptilien .....	17
3.2.3	Amphibien, Libellen, Käfer, Tagfalter und Weichtiere .....	17
3.3	Europäische Vogelarten nach Art. 1 der Vogelschutz-Richtlinie.....	17
<b>4</b>	<b>Maßnahmen .....</b>	<b>24</b>
4.1	Maßnahmen zur Vermeidung und Minderung .....	24
4.2	CEF-Maßnahmen .....	25
<b>5</b>	<b>Gutachterliches Fazit .....</b>	<b>27</b>
<b>6</b>	<b>Literatur, Gesetze und Richtlinien, Internet .....</b>	<b>31</b>
<b>7</b>	<b>Anhang .....</b>	<b>34</b>
A	Arten des Anhangs IV der FFH-Richtlinie .....	34
<b>B</b>	<b>Vögel .....</b>	<b>39</b>

## Abkürzungsverzeichnis

ABSP	Arten- und Biotopschutzprogramm des LfU
ASK	Artenschutzkartierung des LfU
BArtSchV	Bundesartenschutzverordnung
BayNatSchG	Bayerisches Naturschutzgesetz
BfN	Bundesamt für Naturschutz
bg	besonders geschützte Art nach § 7 Abs. 2 Nr. 13 BNatSchG
BNatSchG	Bundesnaturschutzgesetz
EHZ	Erhaltungszustand der Art
FFH	Fauna Flora Habitat-Richtlinie
KBR	Kontinentale biogeografische Region
LBP	Landschaftspflegerischer Begleitplan
LfU	Bayerisches Landesamt für Umwelt
sg	streng geschützte Art nach § 7 Abs. 2 Nr. 14 BNatSchG
VRL	Vogelschutzrichtlinie

### RL D Rote Liste Deutschland gem. BfN:

Symbol	Kategorie
0	Ausgestorben oder verschollen
1	Vom Aussterben bedroht
2	Stark gefährdet
3	Gefährdet
G	Gefährdung unbekannten Ausmaßes
R	Extrem selten
V	Vorwarnliste
D	Daten unzureichend
★	Ungefährdet
♦	Nicht bewertet

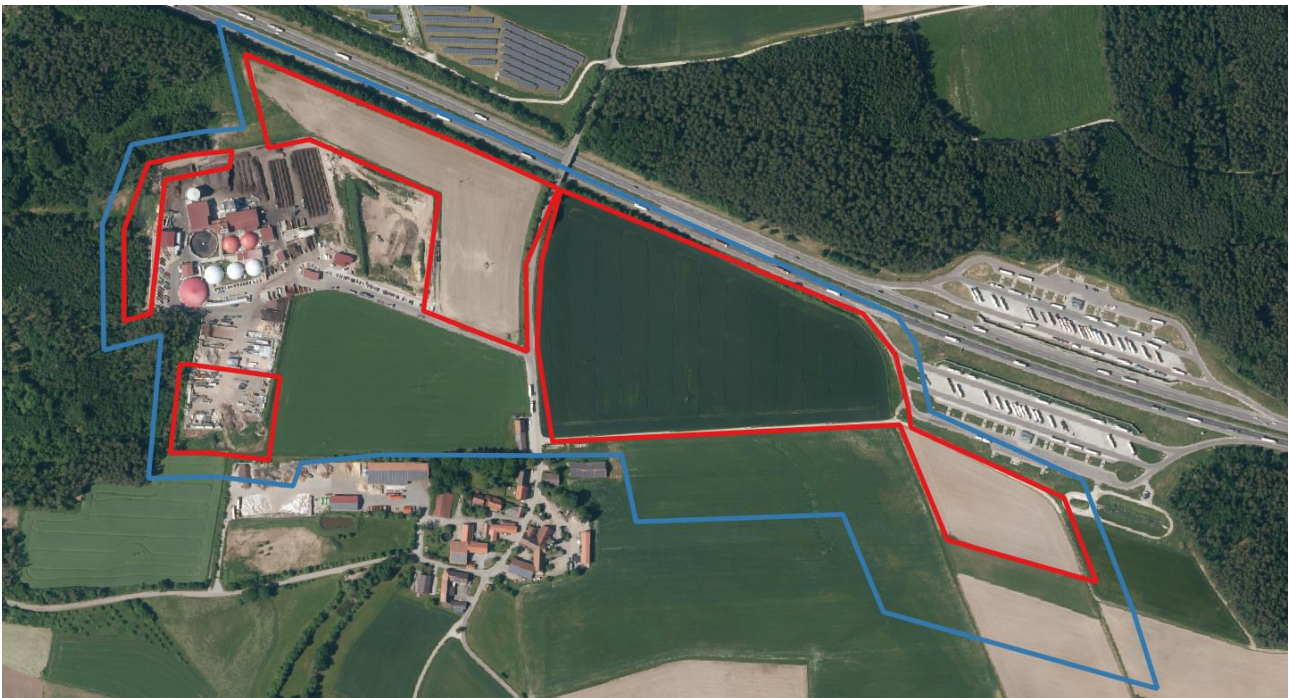
### RL BY Rote Liste Bayern:

Gefährdungskategorien	
0	ausgestorben oder verschollen (0* ausgestorben und 0 verschollen)
1	vom Aussterben bedroht
2	stark gefährdet
3	gefährdet
G	Gefährdung anzunehmen
R	extrem selten (R* äußerst selten und R sehr selten)
V	Vorwarnstufe
•	ungefährdet
••	sicher ungefährdet
D	Daten mangelhaft

## 1 Einleitung

In der Gemeinde Herrieden will die Firma *NATURA pur biokraft* das bestehende Firmengelände zwischen Seeborn und der A6 vergrößern. Die Erweiterung umfasst insgesamt ca. 2 ha.

Die Wirkung eines Bauvorhabens reicht meist über das eigentliche Untersuchungsgebiet hinaus. Besonders auf offenen Agrarflächen ist mit Bodenbrütern zu rechnen. Diese Tiere halten zu Sichtbarrieren wie etwa Gebäuden oder Hecken einen Sicherheitsabstand ein. Um diese Meidungswirkung mit zu erfassen, wurde das Untersuchungsgebiet, innerhalb welchem Kartierungen stattfanden, dementsprechend größer gefasst (Abb.2)



**Abbildung 2:** Übersicht über das Vorhabensgebiet (rot umrandet) sowie das größer gefasste Untersuchungsgebiet (blau umrandet) (Luftbild: LBDV)

Das Vorhaben teilt sich in zwei Bereiche: Im Westen ist eine Erweiterung der bestehenden Anlage geplant. Im Osten soll eine grüne Energietankstelle entstehen.

Das westliche Vorhabensgebiet umfasst unter anderem die teils verwilderten Randbereiche der bestehenden Anlage. Die westlichen Bereiche sind mit Erdhügeln und sehr dichter Vegetation sehr schwer zugänglich (Abb.3). Nordwestlich der bestehenden Anlage befindet sich eine verwilderte, eher artenreiche Wiese. Hier befinden sich zudem einige junge Gehölze, wie z. B. Vogelbeere, Johannisbeere etc. (Abb.4). Beim größten Teil der Erweiterung handelt es sich allerdings um einen intensiv bewirtschafteten Acker. Im Jahr 2022 wird hier Getreide angebaut (Abb.5).

Im Westen grenzt ein Waldstück an das Vorhabensgebiet an. Im Norden befindet sich die A6 mit einem zugehörigen Begleitgehölz.





**Abbildung 3:** Erdhügel am Rand des Kompostwerks (Foto: J. Bogner)



**Abbildung 4:** Grünland nordwestlich des bestehenden Kompostwerks (Foto: J. Bogner)





**Abbildung 5:** Getreideacker nördlich des Kompostwerks (Foto: J. Bogner)

Der östliche Teil der Vorhabensgebiets wird intensiv ackerbaulich genutzt. Im Jahr 2022 wird hier Getreide angebaut. Im Norden verläuft die A6 mit dem dazugehörigen Begleitgehölz. Dennoch wirkt die Landschaft eher offen (Abb.6).

Östlich des Vorhabensgebiets liegt ein Autobahnrasthof. Zwischen Rasthof und Vorhabensgebiet befindet sich eine Ausgleichsmaßnahme für Zauneidechsen (Abb.7.)

Nach Norden grenzt eine intensiv genutzte Agrarlandschaft an das Vorhabensgebiet an.



**Abbildung 6:** Östliches Vorhabensgebiet (Foto: J. Bogner)



**Abbildung 7:** Zauneidechsenhabitat (Foto: J. Bogner)

Unter Absprache mit der Unteren Naturschutzbehörde des Landratsamtes Ansbach wird in diesem Zusammenhang das Untersuchungsgebiet auf die Artengruppen Vögel und Reptilien geprüft.

### 1.1 Rechtliche Grundlagen

Die mögliche projektbedingte Betroffenheit europarechtlich geschützter Arten i. S. der artenschutzrechtlichen Vorgaben des **§ 44 Abs. 1 BNatSchG** i.V.m. **§ 44 Abs. 5 BNatSchG** ist im Rahmen eines Fachbeitrages zu überprüfen. Aus diesem Grund wurde das Büro für Artenschutzgutachten Ansbach beauftragt, den vorliegenden Fachbeitrag zur saP zu erarbeiten.

Die streng und besonders geschützten Arten sind in **§ 7 Abs. 2 Nr. 13 und Nr. 14 BNatSchG** definiert. Bei den **besonders geschützten Arten** handelt es sich gem. § 7 Abs. 2 Nr. 13 BNatSchG um Tier- und Pflanzenarten, die in Anhang A oder B der EG-Artenschutzverordnung aufgeführt sind. Besonders geschützt sind darüber hinaus die Arten des Anhangs IV der FFH-Richtlinie, alle europäischen Vogelarten i. S. des Art. 1 der Vogelschutzrichtlinie sowie Tier- und Pflanzenarten der Anlage 1 Spalte 2 und 3 zu § 1 Bundesartenschutzverordnung (BArtSchV).

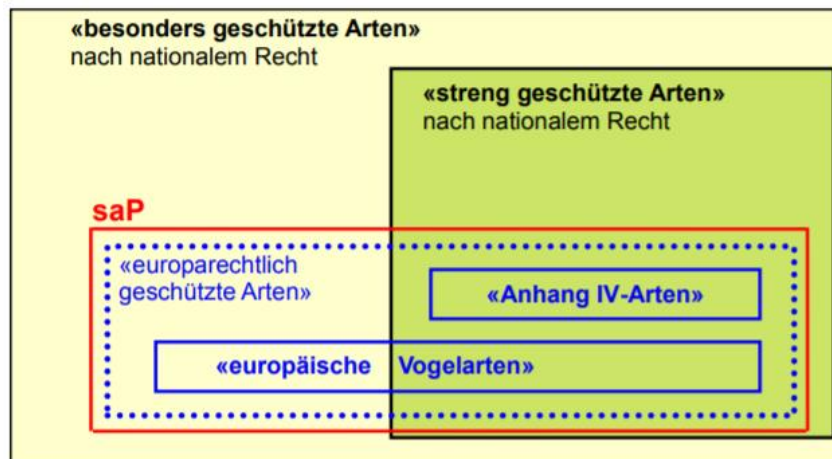
Die **streng geschützten Arten** sind eine Teilmenge der besonders geschützten Arten. Streng geschützt sind die Arten des Anhangs A der EG-Artenschutzverordnung, des Anhangs IV der FFH-Richtlinie sowie der Anlage 1 Spalte 3 zu § 1 BArtSchV.

Im Rahmen der saP sind grundsätzlich alle in Bayern vorkommenden Arten der folgenden zwei Gruppen zu berücksichtigen:

1. die Tier- und Pflanzenarten des Anhangs IV der FFH-Richtlinie
2. die europäischen Vogelarten entsprechend Art. 1 VRL



Anmerkung: Die grundsätzlich ebenfalls zu berücksichtigenden „Verantwortungsarten“ nach § 54 Abs. 1 Nr. 2 BNatSchG müssen erst in einer neuen Bundesartenschutzverordnung bestimmt werden. Wann diese vorgelegt werden wird, ist derzeit nicht bekannt.



**Abbildung 8:** Übersicht über die Beziehung der verschiedenen nationalen und europäischen Schutzkategorien der Tier- und Pflanzenarten zueinander (aus LfU 2018)

Gemäß **§ 44 Abs. 1 BNatSchG** ist es verboten:

- wildlebenden Tieren der besonders geschützten Arten nachzustellen, sie zu fangen, zu verletzen oder zu töten oder ihre Entwicklungsformen aus der Natur zu entnehmen, zu beschädigen oder zu zerstören,
- wildlebende Tiere der streng geschützten Arten und der europäischen Vogelarten während der Fortpflanzungs-, Aufzucht-, Mauser-, Überwinterungs- und Wanderungszeiten erheblich zu stören; eine erhebliche Störung liegt vor, wenn sich durch die Störung der Erhaltungszustand der lokalen Population einer Art verschlechtert,
- Fortpflanzungs- oder Ruhestätten der wildlebenden Tiere der besonders geschützten Arten aus der Natur zu entnehmen, zu beschädigen oder zu zerstören,
- wildlebende Pflanzen der besonders geschützten Arten oder ihre Entwicklungsformen aus der Natur zu entnehmen, sie oder ihre Standorte zu beschädigen oder zu zerstören.

Um Verstöße gegen die genannten Verbote durch das Vorhaben zu vermeiden, werden im vorliegenden Fachbeitrag einzuhaltende Schutzmaßnahmen und CEF-Maßnahmen (vorgezogene Ausgleichsmaßnahmen) formuliert (siehe Kapitel 4). Dazu ist §44 Abs.5 BNatSchG zu beachten:

#### **§44 Absatz 5 BNatSchG:**

Für nach **§ 15 Absatz 1 BNatSchG** unvermeidbare Beeinträchtigungen durch Eingriffe in Natur und Landschaft, die nach § 17 Abs. 1 oder Abs. 3 BNatSchG zugelassen oder von einer Behörde durchgeführt



werden, sowie für Vorhaben im Sinne des § 18 Abs. 2 Satz 1 BNatSchG gelten die Zugriffs-, Besitz- und Vermarktungsverbote nach Maßgabe der Sätze 2 bis 5. Sind in Anhang IV Buchstabe a der FFH-Richtlinie aufgeführte Tierarten, europäische Vogelarten oder solche Arten betroffen, die in einer Rechtsverordnung nach § 54 Absatz 1 Nummer 2 aufgeführt sind, liegt ein Verstoß gegen

- das Tötungs- und Verletzungsverbot nach Abs. 1 Nr. 1 nicht vor, wenn die Beeinträchtigung durch den Eingriff oder das Vorhaben das Tötungs- und Verletzungsrisiko für Exemplare der betroffenen Arten nicht signifikant erhöht und diese Beeinträchtigung bei Anwendung der gebotenen, fachlich anerkannten Schutzmaßnahmen nicht vermieden werden kann,
- das Verbot des Nachstellens und Fangens wildlebender Tiere und der Entnahme, Beschädigung oder Zerstörung ihrer Entwicklungsformen nach Abs. 1 Nr. 1 nicht vor, wenn die Tiere oder ihre Entwicklungsformen im Rahmen einer erforderlichen Maßnahme, die auf den Schutz der Tiere vor Tötung oder Verletzung oder ihrer Entwicklungsformen vor Entnahme, Beschädigung oder Zerstörung und die Erhaltung der ökologischen Funktion der Fortpflanzungs- oder Ruhestätten im räumlichen Zusammenhang (= CEF-Maßnahmen) gerichtet ist, beeinträchtigt werden und diese Beeinträchtigungen unvermeidbar sind,
- das Verbot nach Abs. 1 Nr. 3 nicht vor, wenn die ökologische Funktion der von dem Eingriff oder Vorhaben betroffenen Fortpflanzungs- und Ruhestätten im räumlichen Zusammenhang weiterhin erfüllt wird.

Soweit erforderlich, können auch vorgezogene Ausgleichsmaßnahmen festgelegt werden (= CEF-Maßnahmen). Für Standorte wildlebender Pflanzen der in Anhang IV b der FFH-Richtlinie aufgeführten Arten gilt dies entsprechend.

Bei **nicht vermeidbaren Verbotstatbeständen** ist der **§ 45 Abs. 7 BNatSchG** zu prüfen. Dieser regelt die Ausnahmegründe der für Naturschutz und Landschaftspflege zuständigen Behörden von den o.g. Verbotstatbeständen.

**In dem vorliegenden Fachbeitrag zur saP wurde überprüft, ob**

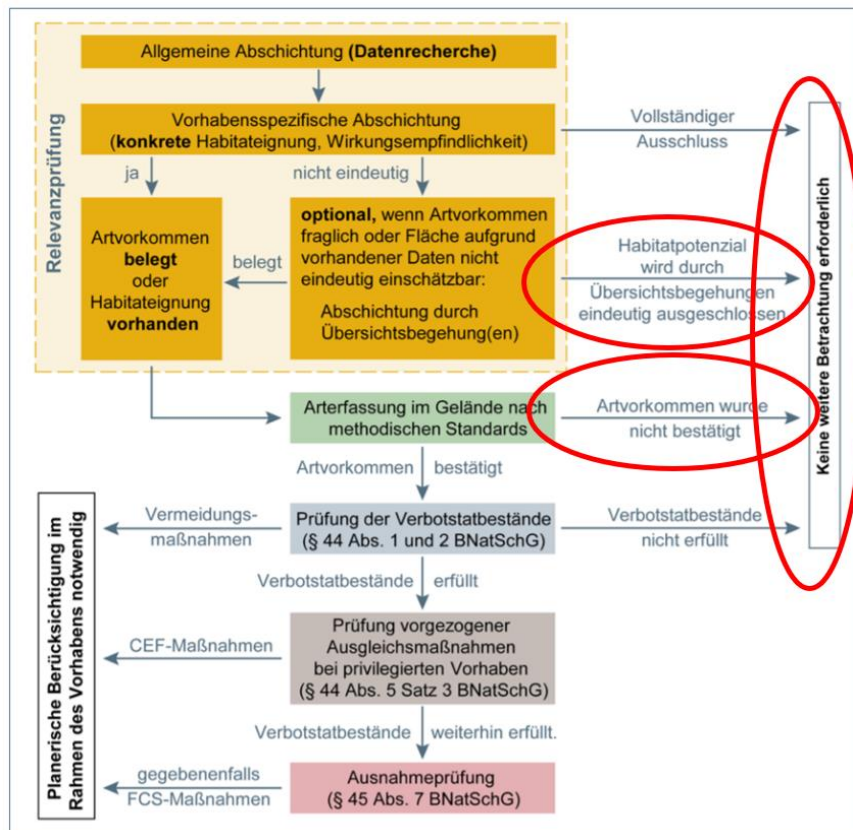
- artenschutzrechtliche Verbotstatbestände nach § 44 Abs. 1 i.V.m. Abs. 5 BNatSchG bezüglich der gemeinschaftsrechtlich geschützten Arten (alle europäischen Vogelarten, Arten des Anhangs IV FFH-Richtlinie) durch das Vorhaben erfüllt werden,
- ggf. die naturschutzfachlichen Voraussetzungen für eine Ausnahme von den Verboten gem. § 45 Abs. 7 BNatSchG erfüllt sind.

#### Anmerkung zum Kasten:

Über die o.g. „europarechtlich geschützten“ Gruppen hinaus ist nach nationalem Recht noch eine große Anzahl weiterer Arten „besonders oder streng geschützt“. Diese sind nicht Gegenstand des Fachbeitrags zur saP. Für diese Arten liegt nach § 44 Abs. 5 Satz 5 BNatSchG bei Handlungen zur Durchführung eines Eingriffs oder Vorhabens kein Verstoß gegen die Zugriffs-, Besitz- und Vermarktungsverbote des § 44 Abs. 1 BNatSchG vor. Inwieweit einzelne dieser nach nationalem Recht besonders oder streng geschützten Arten bei einer Neufassung der Bundesartenschutzverordnung (s.o.) künftig als „nationale Verantwortungsarten“ wieder zu Prüfgegenständen des Fachbeitrages zur saP werden, bleibt bis zur entsprechenden Neufassung der Bundesartenschutzverordnung dahingestellt. Die Nichtberücksichtigung von Arten im Rahmen des Fachbeitrages zur saP bedeutet jedoch nicht, dass dieses Artenspektrum bei der naturschutzfachlichen Bewertung völlig außer Betracht bleiben kann. Die Arten sind weiterhin Gegenstand der Eingriffsregelung. Die Eingriffsregelung als naturschutzrechtliche Auffangregelung hat mit ihrer Eingriffsdefinition und Folgenbewältigungskaskade einen umfassenden Ansatz, der den Artenschutz insgesamt und damit auch diese Arten als Teil des Naturhaushaltes umfasst (§ 14 Abs. 1 i.V.m. § 1 Abs. 2 und 3 BNatSchG).

Sogenannte „**Allerweltsarten**“, die zwar im Raum vorkommen können, bei denen aber Beeinträchtigungen i. S. der Verbote des § 44 Abs. 1 bis 4 BNatSchG ohne vertiefende Prüfung auszuschließen sind, bleiben unberücksichtigt. Für diese Arten sind die Verbotstatbestände in der Regel nicht zutreffend, da aufgrund ihrer Häufigkeit und Anpassungsfähigkeit davon ausgegangen werden kann, dass die ökologische Funktion ihrer Fortpflanzungs- und Ruhestätten im räumlichen Zusammenhang (bezogen auf § 44 Abs. 1 Nr. 3 BNatSchG) weiterhin erhalten bleibt bzw. sich der Erhaltungszustand ihrer lokalen Population nicht signifikant verschlechtert (§ 44 Abs. 1 Nr. 2 BNatSchG). Daher müssen diese häufigen Arten keiner ausführlichen Prüfung unterzogen werden, soweit keine größere Anzahl Individuen/ Brutpaare betroffen sind.

Arten, die bei den Kartierarbeiten im Untersuchungsgebiet trotz Einhaltung der Methodenstandards nicht aufgefunden werden konnten, werden laut Arbeitshilfe zur speziellen artenschutzrechtlichen Prüfung – Prüfablauf (LfU 2020c) nicht weiter berücksichtigt (Abbildung 9).



**Abbildung9:** Prüfablauf laut LfU 2020c (dort Abbildung 1)

## 1.2 Datengrundlagen

Als Datengrundlagen wurden herangezogen:

- Planunterlagen vom 03.12.2021
- Auswertung vorhandener behördlichen Daten: ASK, ABSP, Biotopkartierung
- Artinformationen des LfU: <https://www.lfu.bayern.de/natur/sap/arteninformationen>
- Ortsbegehungen zur Erfassung der Strukturen im Untersuchungsgebiet, siehe Kapitel 1.3
- Erhebung faunistischer Daten: Begehungen zur Erfassung der Vögel und Reptilien im Zeitraum April bis Juni 2022
- Auswertung aller verfügbaren Daten der Vogeldatenplattform Ornitho.de
- Arteninformationen zu Arten des Anhangs IV der FFH-Richtlinie des BfN (Bundesamt für Naturschutz 2019)
- BayernAtlas (Bayerisches Staatsministerium der Finanzen und für Heimat, 2022)



### 1.3 Methodisches Vorgehen

Methodisches Vorgehen und Begriffsabgrenzungen der nachfolgenden Untersuchung stützen sich auf die mit Schreiben des Bayerischen Staatsministeriums für Wohnen, Bau und Verkehr vom 20. August 2018 Az.: G7-4021.1-2-3 eingeführten „Hinweise zur Aufstellung naturschutzfachlicher Angaben zur speziellen artenschutzrechtlichen Prüfung in der Straßenplanung (saP)“ mit Stand 08/2018. Berücksichtigt sind außerdem die Hinweise der Internet-Arbeitshilfe des Bayerischen Landesamtes für Umwelt zur speziellen Artenschutzrechtlichen Prüfung bei der Vorhabenzulassung (LfU Stand 2020a, 2020b, 2020c).

#### Das systematische Vorgehen gliedert sich in 5 Prüfschritte:

1. Relevanzprüfung („Abschichtung“) aller in Bayern vorkommenden, europarechtlich geschützten Arten nach festgelegten Kriterien mit der saP-Internetarbeitshilfe des LfU.  
  
„Prüfrelevant“ sind die europarechtlich geschützten Arten dann, wenn sie in dem vom Projekt betroffenen Raum vorkommen und zudem von der Maßnahme beeinträchtigt werden könnten, d. h. sensibel gegenüber den zu erwartenden Wirkungen sind (siehe Kap. 2).
2. Bestandserfassung der vorkommenden, europarechtlich geschützten Arten bzw. Potentialanalyse im Untersuchungsgebiet sowie ggf. Auswertung weiterer, zur Verfügung stehender Informationen (Kap. 1.2).
3. Prüfung der Verbotstatbestände im Hinblick auf die projektbedingten Wirkungen, ggfs. Festlegung von Vermeidungs- und Minderungsmaßnahmen bzw. vorgezogene Ausgleichsmaßnahmen. Die projektbedingte Betroffenheit der Arten wird in Artenblättern dargestellt.
4. Ausnahmeprüfung nach § 45 Abs. 7 BNatSchG, falls erforderlich.
5. Berücksichtigung von sonstigen Artenschutzbelangen, falls zutreffend.

Das relevante Untersuchungsgebiet entspricht dem Wirkraum auf die potenziell vorkommenden Arten.

Arten, die zwar im Untersuchungsgebiet vorkommen bzw. vorkommen können, bei denen auf Grundlage der zu erwartenden Projektwirkungen erhebliche Beeinträchtigungen aber ausgeschlossen werden können, bleiben bei den weiteren Prüfschritten unberücksichtigt.

Als Datengrundlagen wurden die unter Kap. 1.2 genannten Quellen genutzt und ausgewertet. Nachweise der **Avifauna** wurden durch Sichtbeobachtungen, mit einem Fernglas (Meopta 10\*42 HD) sowie durch Verhören ermittelt. Alle Beobachtungen werden auf Karten und Luftbildern notiert und am Ende des Beobachtungszeitraumes ausgewertet. Der Brutstatus wurde nach allgemein gültigen Regeln beurteilt (SÜDBECK et al., 2005).

**Tabelle 1:** *Zeit und Wetterbedingungen während der Begehungen zur Erfassung der Avifauna*

Datum	Beginn	Ende	Stunden	Wetter
12.04.2022	08:00	09:00	1	Sonnig, 5°C, windstill
21.04.2022	08:00	09:00	1	Leicht bewölkt, 5°C, leichte Brise
03.05.2022	07:30	08:30	1	Sonnig, 11°C, leichte Brise
16.05.2022	08:00	09:00	1	Leicht bewölkt, 14°C, windstill
01.06.2022	08:00	09:00	1	Sonnig, 13°C, leichte Brise

Das methodische Vorgehen zur Erfassung der **Zauneidechse** erfolgt über die Erhebung der Aktivität im Untersuchungsgebiet im Zeitraum Mai und Juni für Adulte bzw. Subadulte. Für die Datenerhebung wurden drei Begehungen bei sonnigem Wetter an ausgewählten Bereichen mit einer Geschwindigkeit von 250 m/h durchgeführt. Hierbei wurden für die Art relevante Strukturen gezielt abgesucht. Das Auswahlkriterium ist unter anderem eine lückige Vegetation mit sonnenexponierter Lage. Grabfähiges Material und Versteckmöglichkeiten (zur Reproduktion und Wintereinstand) wurden mitberücksichtigt. Auf das Auslegen künstlicher Versteckmöglichkeiten wurde verzichtet, da diese in einem nicht relevanten Maß von der Zauneidechse besucht werden.

**Tabelle 2:** *Zeit und Wetterbedingungen während der Begehungen zur Erfassung der Zauneidechse*

Datum	Beginn	Ende	Stunden	Wetter
03.05.2022	08:30	09:30	1	Sonnig, 11°C, leichte Brise
16.05.2022	09:00	10:00	1	Leicht bewölkt, 14°C, windstill
01.06.2022	09:00	10:00	1	Sonnig, 13°C, leichte Brise

## **2 Wirkungen des Vorhabens auf Fauna und Flora**

Wirkfaktoren, die in der Regel Beeinträchtigungen und Störungen der europarechtlich geschützten Tier- und Pflanzenarten i. S. der Verbotstatbestände nach § 44 Abs. 1 BNatSchG verursachen können, sind nachfolgend aufgeführt.

### **2.1 Baubedingte Wirkfaktoren**

Baubedingte Wirkfaktoren sind überwiegend zeitlich begrenzte Wirkfaktoren, die während der Bauphase verursacht werden. Baubedingte Wirkungen ergeben sich aus der unmittelbaren Bautätigkeit. Bei diesem Vorhaben scheinen folgende Faktoren relevant:

- Störung, Verletzung und Tötung von am Boden brütenden Vögeln und Zerstörung derer Nester durch Baufeldräumung und sonstiger Bautätigkeiten innerhalb der Vogelbrutzeit,
- Störung, Verletzung und Tötung von Zauneidechsen oder derer Gelege in der Überwinterungs- bzw. Fortpflanzungszeit durch Baufeldräumung und andere Bautätigkeiten,
- qualitativer und quantitativer Verlust von Vegetations- und Freiflächen durch vorübergehende Flächeninanspruchnahme durch Baustelleneinrichtungen,
- Störung der Tiere durch Emissionen im Baubetrieb: Lärm, Abgas, Staub, Erschütterungen und optische Reize,
- Fallenwirkung für Kleintiere durch offene Baugruben.

### **2.2 Anlagenbedingte Wirkfaktoren**

Anlagebedingte Wirkfaktoren sind die dauerhaften, von den baulichen Anlagen verursachten Beeinträchtigungen. Anlagebedingte Wirkungen ergeben sich aus den dauerhaften (neuen) Anlagen. Bei diesem Vorhaben scheinen folgende Faktoren relevant:

- dauerhafter Verlust von Fortpflanzungs- und Ruhestätten für Feldvögel durch Umnutzung und Überbauung von Freiflächen,
- Störungen durch dauerhafte Beleuchtung in direkter Nähe zu Fortpflanzungsstätten und Nahrungshabitaten von geschützten Tierarten,
- Kollisionsrisiko durch große Glasfronten an Gebäuden,
- Zerschneidung von Lebensraum der Zauneidechse durch Anlage von Straßen,
- Fallenwirkung für Kleintiere von Lichtschächten, Gullideckeln und ähnlichem,
- dauerhafter Verlust von Insektenhabitat und damit Verlust von Nahrungshabitat für zahlreiche Tierarten durch Umnutzung und Überbauung.



### 2.3 Betriebsbedingte Wirkfaktoren

Betriebsbedingte Wirkfaktoren sind die mit dem Betrieb verbundenen Wirkungen. Bei diesem Vorhaben spielen folgende Faktoren eine Rolle:

- Beeinträchtigung von Tieren durch Emissionen wie Lärm, Licht, Abgas, Schadstoffe, Staub, Erschütterungen und optische Reize (Anwesenheit von Menschen),
- Erhöhtes Kollisionsrisiko durch verstärktes Verkehrsaufkommen.

### 3 Bestand und Darlegung der Betroffenheit von Arten

Es ergeben sich aus § 44 Abs.1 Nrn. 1 bis 3 i.V.m. Abs. 5 BNatSchG für nach § 15 Absatz 1 BNatSchG unvermeidbare Beeinträchtigungen durch Eingriffe in Natur und Landschaft, die nach § 17 Absatz 1 oder Absatz 3 BNatSchG zugelassen oder von einer Behörde durchgeführt werden, folgende Verbote:

**Schädigungsverbot von Lebensstätten** (siehe Nr. 2.1 der Formblätter):

Beschädigung oder Zerstörung von Fortpflanzungs- und Ruhestätten.

Abweichend davon liegt ein Verbot nicht vor, wenn die ökologische Funktion der von dem Eingriff oder Vorhaben betroffenen Fortpflanzungs- oder Ruhestätten im räumlichen Zusammenhang weiterhin erfüllt wird (§ 44 Abs. 5 Satz 2 Nr. 3 BNatSchG).

**Störungsverbot** (siehe Nr. 2.2 der Formblätter):

Erhebliches Stören von Tieren während der Fortpflanzungs-, Aufzucht-, Mauser-, Überwinterungs- und Wanderungszeiten.

Ein Verbot liegt vor, wenn sich durch die Störung der Erhaltungszustand der lokalen Population der betroffenen Arten verschlechtert (§ 44 Abs. 1 Nr. 2 BNatSchG).

**Tötungs- und Verletzungsverbot** (siehe Nr. 2.3 der Formblätter):

Fang, Verletzung oder Tötung von Tieren sowie Beschädigung, Entnahme oder Zerstörung ihrer Entwicklungsformen bei Errichtung oder durch die Anlage des Vorhabens sowie durch die Gefahr von Kollisionen im Straßenverkehr.

Abweichend davon liegt ein Verbot nicht vor,

wenn die Beeinträchtigung durch den Eingriff oder das Vorhaben das Tötungs- und Verletzungsrisiko für Exemplare der betroffenen Arten nicht signifikant erhöht und diese Beeinträchtigung bei Anwendung der gebotenen, fachlich anerkannten Schutzmaßnahmen nicht vermieden werden kann (§ 44 Abs. 5 Satz 2 Nr. 1 BNatSchG);

wenn die Tiere oder ihre Entwicklungsformen im Rahmen einer erforderlichen Maßnahme, die auf den Schutz der Tiere vor Tötung oder Verletzung oder ihrer Entwicklungsformen vor Entnahme, Beschädigung oder Zerstörung und die Erhaltung der ökologischen Funktion der Fortpflanzungs- oder Ruhestätten im räumlichen Zusammenhang gerichtet ist, beeinträchtigt werden und diese Beeinträchtigungen unvermeidbar sind (§ 44 Abs. 5 Satz 2 Nr. 2 BNatSchG).

### 3.1 Pflanzenarten nach Anhang IV b) der FFH-Richtlinie

Im Untersuchungsgebiet kommen keine europarechtlich geschützten Pflanzenarten (FFH-Richtlinie Anhang IV b) vor.

### 3.2 Tierarten nach Anhang IV a) der FFH-Richtlinie

#### 3.2.1 Säugetiere

Im Vorhabensgebiet kommen keine geeigneten Habitatstrukturen für nach Anhang IV a) der FFH-Richtlinie geschützten Artengruppen Säugetiere vor.

Im Untersuchungsgebiet befinden sich jedoch einige Hecken. Derartige Strukturen werden von Fledermäusen gerne bei der Jagd zur Orientierung genutzt. Viele der Fledermausarten reagieren sensibel auf dauerhafte Beleuchtung. Zudem stellen Lichtquellen eine Falle für Insekten, die Nahrungsgrundlage der Fledermäuse, dar. Aus diesem Grund muss die Beleuchtung reglementiert werden.

Es werden keine artenschutzrechtlichen Verbotstatbestände erfüllt.

#### 3.2.2 Reptilien

Im Untersuchungsgebiet kommen kaum geeigneten Habitatstrukturen für nach Anhang IV a) der FFH-Richtlinie geschützten Artengruppen Reptilien vor. Die intensiv genutzten Ackerbereiche sind für die Zauneidechse ungeeignet. Die Ackerflächen grenzen nahtlos an die Hecken. Die verwilderten Bereiche sind so dicht bewachsen, dass Sonnenplätze für Zauneidechsen fehlen.

Es konnte lediglich an dem Zauneidechsenhabitat südlich des Rastplatzes einmalig eine Zauneidechse entdeckt werden. Das Tier sonnte sich auf einem Ast.

Das Ersatzhabitat darf nicht durch das Bauvorhaben betroffen sein.

#### 3.2.3 Amphibien, Libellen, Käfer, Tagfalter und Weichtiere

Im Untersuchungsgebiet kommen keine geeigneten Habitatstrukturen für nach Anhang IV a) der FFH-Richtlinie geschützten Artengruppen Amphibien, Libellen, Käfer, Tagfalter und Weichtiere vor. Es werden keine artenschutzrechtlichen Verbotstatbestände erfüllt.

### 3.3 Europäische Vogelarten nach Art. 1 der Vogelschutz-Richtlinie

Im Untersuchungsgebiet konnte eine Vielzahl von Vogelarten nachgewiesen werden.

Im Vorhabensgebiet konnte ein Brutrevier der **Feldlerche** festgestellt werden. Der Brutplatz wird durch das Bauvorhaben überbaut und muss durch CEF-Maßnahmen ausgeglichen werden.



Zudem konnten in den Gehölzen an den Randbereichen des Vorhabensgebiets heckenbrütende Vogelarten festgestellt werden. Ein großer Teil dieser Vögel gehört zu den sogenannten „Allerweltsarten“. Diese Vogelarten treten in einer solchen Häufigkeit auf, dass durch das Bauvorhaben nicht mit einer Verschlechterung der lokalen Populationen dieser Arten zu rechnen ist. Als saP-relevante Art aus der Gilde der Heckenbrüter konnte die **Goldammer** und **Dorngrasmücke** festgestellt werden.

Das bestehende Kompostwerk lockt eine Vielzahl von Nahrungsgästen an. So konnten in diesem Bereich regelmäßig **Rot-** und **Schwarzmilan**, **Dohlenschwärme**, **Kolkraben**, **Mäusebussarde**, **Lachmöwen** und **Weißstörche** beobachtet werden. Da das Kompostwerk in seiner jetzigen Form erhalten bleibt, verändert sich für diese Nahrungsgäste, bedingt durch das Bauvorhaben, wenig. Die Brutplätze dieser Arten liegen zudem außerhalb des Untersuchungsgebiet. Eine Verschlechterung der lokalen Populationen ist nicht zu befürchten.



**Abbildung 10:** Lage der Revierzentren der saP-relevanten Brutvögel: Feldlerche (rot), Goldammer (gelb) und Dorngrasmücke (grün)

**Tabelle 3:** Schutzstatus und Gefährdung der im Untersuchungsgebiet nachgewiesenen, saP-relevanten Brutvogelarten, Legende siehe Abkürzungsverzeichnis am Beginn dieses Gutachtens.

Deutscher Name	Wissenschaftl. Name	RL D	RL BY	Erhaltungszustand
Dorngrasmücke	<i>Sylvia communis</i>	-	V	günstig
Feldlerche	<i>Alauda arvensis</i>	3	3	ungünstig/schlecht
Goldammer	<i>Emberiza citrinella</i>	-	-	günstig

## Feldlerche (*Alauda arvensis*)

Europäische Vogelart nach VRL

### 1 Grundinformationen

Rote-Liste Status Deutschland: 3

Bayern: 3

Art im UG: ☒ nachgewiesen

☐ potenziell möglich

Erhaltungszustand der Art auf Ebene der kontinentalen Region

☐ günstig

☐ ungünstig – unzureichend

☒ ungünstig – schlecht

Bevorzugte Lebensräume der Feldlerche sind offene Kulturlandschaften, mit niedriger, lückiger und stufiger Vegetation. Auch Heideflächen und Brachland werden oft genutzt. Als Brutareal werden Äcker, bewirtschaftete Weiden und Wiesen bevorzugt, wobei hier die Brutverluste durch eine intensive Landwirtschaft am höchsten ist. Ausweichmöglichkeiten bieten dann Feldraine. Der bodenbrütende Vogel meidet Sichtbarrieren wie Hecken etc.. Das Nahrungsspektrum der Feldlerche reicht von eiweißreichen Insekten, Spinnen und Würmer über Samen, bis hin zu kleinen Pflanzentrieben.

#### Lokale Population:

Als lokale Population werden die Tiere der offenen Agrarlandschaft rund um Herrieden definiert. Im Untersuchungsgebiet konnte ein Brutplatz nachgewiesen werden.

Der **Erhaltungszustand** der **lokalen Population** wird demnach bewertet mit:

☐ hervorragend (A)

☐ gut (B)

☒ mittel – schlecht (C)

☐ unbekannt (D)

### 2.1 Prognose des Schädigungsverbots für Lebensstätten nach § 44 Abs. 1 Nr. 3 i. V. m. Abs. 5 Satz 1 - 3 u. 5 BNatSchG

Die Lebensstätte der Feldlerche geht durch das Bauvorhaben verloren. Hier müssen CEF-Maßnahmen erfolgen.

☐ Konfliktvermeidende Maßnahmen erforderlich:

Es sind keine konfliktvermeidenden Maßnahmen möglich.

☒ CEF-Maßnahmen erforderlich:

- **CEF01:** Als Ersatz für die zerstörte Brutstätte der Feldlerche muss an geeigneter Stelle eine 0,5 ha große **Blühfläche/-streifen** oder **Ackerbrache** entstehen. Die Fläche kann sich aus mehreren, mindestens 0,2 ha großen Teilflächen zusammensetzen. Ein Wechsel bzw. ein Umbruch der Fläche ist spätestens alle 3 Jahre nötig. Die Fläche(n) sind lückig anzusäen, um Rohbodenstellen zu erhalten. Der Einsatz von Pestiziden oder Düngemitteln ist innerhalb der Fläche nicht zulässig. Es darf keine Unkrautbekämpfung (weder chemisch, mechanisch oder thermisch) stattfinden.
- **CEF02:** Alternativ zu CEF01 kann auch an geeigneter Stelle 0,5 ha große **Wechselbrache** angelegt werden. Die Fläche ist nicht einzusäen und im jährlichen Wechsel jeweils zur Hälfte umzubrechen. Die gesamte Fläche kann im Spätsommer gemäht werden. Das Mahdgut ist zwingend zu entfernen. Weitere

Bearbeitungsmaßnahmen sind nicht vorgesehen. Der Einsatz von Pestiziden oder Düngemitteln ist innerhalb der Fläche nicht zulässig. Es darf keine Unkrautbekämpfung (weder chemisch, mechanisch oder thermisch) stattfinden.

- **CEF03:** Alternativ zu CEF01 kann auch auf geeigneten Flächen im Getreideanbau ein **erweiterter Saatreihenabstand** eingehalten werden. Insgesamt wird 1 ha benötigt (keine Bildung von Teilflächen > 1 ha möglich). Es ist mit dreifachem Saatreihenabstand, jedoch mit mindestens 30 cm Abstand einzusäen. Der Einsatz von Pestiziden oder Düngemitteln ist innerhalb dieser Fläche nicht zulässig. Es darf keine Unkrautbekämpfung (weder chemisch, mechanisch oder thermisch) stattfinden. Ein jährlicher Wechsel der Fläche ist möglich.

Schädigungsverbot ist erfüllt: ☐ ja ☒ nein

## 2.2 Prognose des Störungsverbots nach § 44 Abs. 1 Nr. 2 i. V. m. Abs. 5 Satz 1, 3 u. 5 BNatSchG

Eine Störung der Feldlerche tritt ein, wenn die Tiere während der Bauphase in Gebiet brüten.

☒ Konfliktvermeidende Maßnahmen erforderlich:

- **M01:** In den Monaten März bis Juni ist eine Vergrämung der Bodenbrüter vor und während der Bauphase bei Baustopps zwingend nötig, damit die Vögel den Bereich der Baufläche nicht als Brutrevier besiedeln. Hierfür müssen ca. 2 m hohe Stangen (über Geländeoberfläche) mit daran befestigten Absperrbändern von ca. 1-2 m Länge innerhalb der eingriffsrelevanten Fläche aufgestellt werden. Die Stangen müssen in regelmäßigen Abständen von etwa 25 m aufgestellt werden.

Störungsverbot ist erfüllt: ☐ ja ☒ nein

## 2.3 Prognose des Tötungs- und Verletzungsverbots nach § 44 Abs. 1 Nr. 1 i. V. m. Abs. 5 Satz 1 u. 5 BNatSchG

Das Tötungs- und Verletzungsrisiko erhöht sich, wenn die Bauphase in die Brutphase der Feldlerche fällt.

☒ Konfliktvermeidende Maßnahmen erforderlich:

- **M01:** In den Monaten März bis Juni ist eine Vergrämung der Bodenbrüter vor und während der Bauphase bei Baustopps zwingend nötig, damit die Vögel den Bereich der Baufläche nicht als Brutrevier besiedeln. Hierfür müssen ca. 2 m hohe Stangen (über Geländeoberfläche) mit daran befestigten Absperrbändern von ca. 1-2 m Länge innerhalb der eingriffsrelevanten Fläche aufgestellt werden. Die Stangen müssen in regelmäßigen Abständen von etwa 25 m aufgestellt werden.

Tötungsverbot ist erfüllt: ☐ ja ☒ nein



## Ökologische Gilde der Heckenbrüter

Amsel (*Turdus merula*)\*, Goldammer (*Emberiza citrinella*), Dorngrasmücke (*Sylvia communis*), Mönchsgrasmücke (*Sylvia atricapilla*)\*

\* Allerweltsart

Europäische Vogelart nach VRL

### 1 Grundinformationen

Die oben genannten Vogelarten sind typische Bewohner der Feldgehölze, Hecken und Waldränder sowie Siedlungsbereiche. Viele dieser Vogelarten gehören zu den sogenannten „Allerweltsarten“. Diese Vögel treten in einer solchen Häufigkeit auf, dass durch das Bauvorhaben nicht mit einer Verschlechterung der lokalen Population zu rechnen ist. Eine Tötung oder Verletzung dieser Arten ist dennoch zu vermeiden.

#### Dorngrasmücke

Rote-Liste Status Deutschland: -      Bayern: V

Art im UG: ☒ nachgewiesen      ☐ potenziell möglich

Erhaltungszustand der Art auf Ebene der kontinentalen Region

☒ günstig      ☐ ungünstig – unzureichend      ☐ ungünstig – schlecht

Mehr als die anderen Grasmücken ist die Dorngrasmücke Brutvogel der offenen Landschaft, die mit Hecken und Büschen oder kleinen Gehölzen durchsetzt ist. Extensiv genutzte Agrarflächen werden bevorzugt besiedelt; kleinere Waldgebiete werden am Rand, auf größeren Kahlschlägen und Lichtungen besiedelt. In Bayern sind neben Heckenlandschaften verbuschte Magerrasenlebensräume, Bahndämme und Kiesgruben von Bedeutung, die Brut- und Nahrungshabitat im gleichen Lebensraum kombinieren.

#### Lokale Population:

Als lokale Population werden die Tiere der reich strukturierten Agrarlandschaft rund um Herrieden definiert. Im Untersuchungsgebiet konnten zwei Brutplätze festgestellt werden.

Der Erhaltungszustand der lokalen Population wird demnach bewertet mit:

☐ hervorragend (A)      ☒ gut (B)      ☐ mittel – schlecht (C)      ☐ unbekannt (D)

#### Goldammer

Rote-Liste Status Deutschland: V      Bayern: -

Art im UG: ☒ nachgewiesen      ☐ potenziell möglich

Erhaltungszustand der Art auf Ebene der kontinentalen Region

☒ günstig      ☐ ungünstig – unzureichend      ☐ ungünstig – schlecht

Die Goldammer ist ein Bewohner der offenen, aber reich strukturierten Kulturlandschaft. Ihre Hauptverbreitung hat sie in Wiesen- und Ackerlandschaften, die reich mit Hecken, Büschen und kleinen Feldgehölzen

durchsetzt sind, sowie an Waldrändern. Ebenso findet man sie an Gräben und Ufern mit vereinzelt Büschen, auf Sukzessionsflächen in Sand- und Kiesabbaugebieten und selbst in Straßenrandpflanzungen. Durch die Intensivierung der Landwirtschaft verschlechtert sich das Nahrungsangebot für die Art zusehends.

#### Lokale Population:

Im Landkreis Ansbach ist die Goldammer noch recht häufig anzutreffen. Als lokale Population werden die Tiere der strukturreichen Agrarlandschaft rund um Herrieden definiert. Im Untersuchungsgebiet konnten drei Brutplätze festgestellt werden.

Der **Erhaltungszustand** der lokalen Population wird demnach bewertet mit:

☐ hervorragend (A)    ☒ gut (B)    ☐ mittel – schlecht (C)    ☐ unbekannt (D)

#### 2.1 Prognose des Schädigungsverbots für Lebensstätten nach § 44 Abs. 1 Nr. 3 i. V. m. Abs. 5 Satz 1 - 3 u. 5 BNatSchG

Die Brutplätze der Heckenbrüter liegen überwiegend am Rand des Vorhabensgebiets. Größtenteils können sie erhalten werden.

☒ Konfliktvermeidende Maßnahmen erforderlich:

- **M02:** Die Hecken am Rand des Vorhabensgebiets sind zu erhalten. Zu den Hecken ist ein 3 m breiter Puffer einzuhalten. Hier darf keine Bebauung erfolgen. In dem Pufferstreifen soll ein Altgrasstreifen kultiviert werden. Hierfür ist der Streifen im jährlichen Wechsel jeweils im August zur Hälfte zu mähen. Das Mahdgut ist abzutragen. Der Einsatz von Düngemitteln und Pestiziden ist nicht zulässig.
- **M03:** Der Pufferstreifen (M02) darf während der Bauphase in den Monaten März bis August nicht befahren werden. Auch die Ablagerung von Baumaterialien in diesem Bereich ist nicht zulässig. Um dies zu gewährleisten, ist während der Bauphase ein nicht verrückbarer Zaun anzubringen.

Schädigungsverbot ist erfüllt:    ☐ ja    ☒ nein

#### 2.2 Prognose des Störungsverbots nach § 44 Abs. 1 Nr. 2 i. V. m. Abs. 5 Satz 1, 3 u. 5 BNatSchG

Störungen treten durch die Anwesenheit von Menschen in der Nähe des Brutplatzes ein. Auch eine Beleuchtung des Brutplatzes kann störend wirken.

☒ Konfliktvermeidende Maßnahmen erforderlich:

- **M03:** Der Pufferstreifen (M02) darf während der Bauphase in den Monaten März bis August nicht befahren werden. Auch die Ablagerung von Baumaterialien in diesem Bereich ist nicht zulässig. Um dies zu gewährleisten, ist während der Bauphase ein nicht verrückbarer Zaun anzubringen.
- **M07:** Um eine Bestrahlung von Flugrouten, potenziellen Quartieren oder Jagdgebieten der Fledermäuse und Brutvögel zu verhindern sowie die Insektenfauna zu schützen, sind folgende Punkte bezüglich der Geländebeleuchtung zu beachten:
  - Der Beleuchtung des Geländes muss eine eindeutige Notwendigkeit zu Grunde liegen. Beleuchtung als Dekoration oder zu Werbezwecken im Außenbereich ist zu unterlassen.

- Die Lichtintensität der geplanten Beleuchtung muss situationsangepasst angemessen sein. Abseits der Stoßzeiten kann die Beleuchtungsintensität oftmals vermindert werden. Im urbanen Raum beträgt die maximale Leuchtdichte für Flächen über 10m<sup>2</sup> 2-5cd/m<sup>2</sup>.
- Die Beleuchtung muss zielgerichtet gelenkt werden. Die Bestrahlung von Gehölzstrukturen ist zu vermeiden. Die Leuchten sind nach oben abzuschirmen und nach unten auszurichten, damit der Raum horizontal und oberhalb möglichst nicht angestrahlt wird. Die Leuchtenhöhe ist am tatsächlichen Bedarf auszurichten: Anzustreben ist eine möglichst tiefe Anbringung, da diese weniger Streulicht verursacht.
- Die Beleuchtungsdauer muss am tatsächlichen Bedarf angepasst werden. Dies kann entweder mit Bewegungsmeldern oder mit Hilfe von Zeitschaltuhren erreicht werden. Nächtliche Abschaltungen zwischen 23:00-05:00 Uhr empfehlen sich. Auch eine Teilabschaltung mit Hilfe von Dimmung ist innerhalb der weniger stark genutzten Zeitintervalle ist vorstellbar.
- Um die Blend- und Lockwirkung für andere Organismen zu reduzieren, ist die Lichtfarbe an das Sehspektrum des Menschen anzupassen. Optimal ist hier eine neutral- bis warmweiße Farbtemperatur von 2400 K bis max. 3000 K.

Störungsverbot ist erfüllt: ☐ ja ☒ nein

### 2.3 Prognose des Tötungs- und Verletzungsverbots nach § 44 Abs. 1 Nr. 1 i. V. m. Abs. 5 Satz 1 u. 5 BNatSchG

Das Tötungs- und Verletzungsrisiko erhöht sich durch Gehölzentfernungen. Auch große Glasfronten stellen eine tödliche Falle dar.

☒ Konfliktvermeidende Maßnahmen erforderlich:

- **M04:** Gehölzfällungen sind außerhalb der Schutzzeiten für Brutvögel, also im Zeitraum zwischen 1. Oktober bis 28./29. Februar durchzuführen.
- **M08:** Werden bei den geplanten Gebäuden große Glasfronten eingebaut, ist die Fallenwirkung der Glasflächen mittels Mattierung, Musterung, Außenjalousien oder anflughemmender Bepflanzung in geeigneter Höhe zu verringern. Als Hilfestellung sind die fachlichen Erkenntnisse zur Wirksamkeit dieser Vermeidungsmaßnahmen zu berücksichtigen (Bericht zum Vogelschutz 53/54, 2017).

Tötungsverbot ist erfüllt: ☐ ja ☒ nein

## 4 Maßnahmen

### 4.1 Maßnahmen zur Vermeidung und Minderung

Die Ermittlung der Verbotstatbestände gemäß § 44 Abs. 1 i.V.m. Abs. 5 BNatSchG erfolgt unter Berücksichtigung folgender Vermeidungsmaßnahmen. Diese sind daher unbedingt einzuhalten:

- **M01:** In den Monaten März bis Juni ist eine Vergrämung der Bodenbrüter vor und während der Bauphase bei Baustopps zwingend nötig, damit die Vögel den Bereich der Baufläche nicht als Brutrevier besiedeln. Hierfür müssen ca. 2 m hohe Stangen (über Geländeoberfläche) mit daran befestigten Absperrbändern von ca. 1-2 m Länge innerhalb der eingriffsrelevanten Fläche aufgestellt werden. Die Stangen müssen in regelmäßigen Abständen von etwa 25 m aufgestellt werden.
- **M02:** Die Hecken am Rand des Vorhabensgebiets sind zu erhalten. Zu den Hecken ist ein 3 m breiter Puffer einzuhalten. Hier darf keine Bebauung erfolgen. In dem Pufferstreifen soll ein Altgrasstreifen kultiviert werden. Hierfür ist der Streifen im jährlichen Wechsel jeweils im August zur Hälfte zu mähen. Das Mahdgut ist abzutragen. Der Einsatz von Düngemitteln und Pestiziden ist nicht zulässig.
- **M03:** Der Pufferstreifen (M02) darf während der Bauphase in den Monaten März bis August nicht befahren werden. Auch die Ablagerung von Baumaterialien in diesem Bereich ist nicht zulässig. Um dies zu gewährleisten, ist während der Bauphase ein nicht verrückbarer Zaun anzubringen.
- **M04:** Gehölzfällungen sind außerhalb der Schutzzeiten für Brutvögel, also im Zeitraum zwischen 1. Oktober bis 28./29. Februar durchzuführen.
- **M05:** Um eine Gefährdung der Zauneidechse während der Bauphase auszuschließen, ist zwischen Baustelle und Zauneidechsenhabitat ein Reptilienzaun anzubringen. Ein Reptilienzaun entspricht einem Amphibienschutzzaun aus Folie, der mindestens 10 cm eingegraben wird und auf die Vergrämungsseite so überhängt, dass Zauneidechsen aus der zukünftigen Baustelle hinaus-, nicht aber wieder hineingelangen können.
- **M06:** Strukturen wie Lichtschächte, bodenebene Kellereingänge, offene Fallrohre und Ähnliches müssen für Kleintiere abgedichtet/verschlossen werden. Hierfür können feinmaschige Abdeckungen verwendet werden. Gullideckel sind nicht direkt an die Bordsteinkante anzubringen.
- **M07:** Die Durchgängigkeit für Kleintiere im Baugebiet muss dauerhaft gewährleistet werden. Dafür ist zwischen Zäunen und Erdboden ein Freiraum von 10 bis 15 cm zu belassen. Ein durchgehender Zaunsockel ist zu vermeiden. Der Bordstein ist alle 20 m abzusenken.
- **M08:** Werden bei den geplanten Gebäuden große Glasfronten eingebaut, ist die Fallenwirkung der Glasflächen mittels Mattierung, Musterung, Außenjalousien oder anflughemmender

Bepflanzung in geeigneter Höhe zu verringern. Als Hilfestellung sind die fachlichen Erkenntnisse zur Wirksamkeit dieser Vermeidungsmaßnahmen zu berücksichtigen (Bericht zum Vogelschutz 53/54, 2017).

- **M07:** Um eine Bestrahlung von Flugrouten, potenziellen Quartieren oder Jagdgebieten der Fledermäuse und Brutvögel zu verhindern sowie die Insektenfauna zu schützen, sind folgende Punkte bezüglich der Geländebeleuchtung zu beachten:
  - Der Beleuchtung des Geländes muss eine eindeutige Notwendigkeit zu Grunde liegen. Beleuchtung als Dekoration oder zu Werbezwecken im Außenbereich ist zu unterlassen.
  - Die Lichtintensität der geplanten Beleuchtung muss situationsangepasst angemessen sein. Abseits der Stoßzeiten kann die Beleuchtungsintensität oftmals vermindert werden. Im urbanen Raum beträgt die maximale Leuchtdichte für Flächen über 10m<sup>2</sup> 2-5cd/m<sup>2</sup>.
  - Die Beleuchtung muss zielgerichtet gelenkt werden. Die Bestrahlung von Gehölzstrukturen ist zu vermeiden. Die Leuchten sind nach oben abzuschirmen und nach unten auszurichten, damit der Raum horizontal und oberhalb möglichst nicht angestrahlt wird. Die Leuchtenhöhe ist am tatsächlichen Bedarf auszurichten: Anzustreben ist eine möglichst tiefe Anbringung, da diese weniger Streulicht verursacht.
  - Die Beleuchtungsdauer muss am tatsächlichen Bedarf angepasst werden. Dies kann entweder mit Bewegungsmeldern oder mit Hilfe von Zeitschaltuhren erreicht werden. Nächtliche Abschaltungen zwischen 23:00-05:00 Uhr empfehlen sich. Auch eine Teilabschaltung mit Hilfe von Dimmung ist innerhalb der weniger stark genutzten Zeitintervalle vorstellbar.
  - Um die Blend- und Lockwirkung für andere Organismen zu reduzieren, ist die Lichtfarbe an das Sehspektrum des Menschen anzupassen. Optimal ist hier eine neutral- bis warmweiße Farbtemperatur von 2400 K bis max. 3000 K.

## 4.2 CEF-Maßnahmen

CEF-Maßnahmen sind Maßnahmen zur Sicherung der kontinuierlichen ökologischen Funktionalität (= vorgezogene Ausgleichs-Maßnahmen) i.S.v. §44 Abs. 5 Satz 2 und 3 BNatSchG.

Sie sollen betroffene Lebensräume und Arten in einen Zustand versetzen, der es den Populationen ermöglicht, einen geplanten Eingriff schadlos zu verkraften. Diese müssen rechtzeitig, also vor Beginn der Baumaßnahmen, umgesetzt werden, um ihre Wirksamkeit bereits vor dem Eingriff zu garantieren.

- **CEF01:** Als Ersatz für die zerstörte Brutstätte der Feldlerche muss an geeigneter Stelle eine 0,5 ha große **Blühfläche/-streifen** oder **Ackerbrache** entstehen. Die Fläche kann sich aus mehreren, mindestens 0,2 ha großen Teilflächen zusammensetzen. Ein Wechsel bzw. ein Umbruch der Fläche ist spätestens alle 3 Jahre nötig. Die Fläche(n) sind lückig anzusäen, um Rohbodenstellen zu erhalten. Der Einsatz von Pestiziden oder Düngemitteln ist innerhalb der



Fläche nicht zulässig. Es darf keine Unkrautbekämpfung (weder chemisch, mechanisch oder thermisch) stattfinden.

- **CEF02:** Alternativ zu CEF01 kann auch an geeigneter Stelle 0,5 ha große **Wechselbrache** angelegt werden. Die Fläche ist nicht einzusäen und im jährlichen Wechsel jeweils zur Hälfte umzubrechen. Die gesamte Fläche kann im Spätsommer gemäht werden. Das Mahdgut ist zwingend zu entfernen. Weitere Bearbeitungsmaßnahmen sind nicht vorgesehen. Der Einsatz von Pestiziden oder Düngemitteln ist innerhalb der Fläche nicht zulässig. Es darf keine Unkrautbekämpfung (weder chemisch, mechanisch oder thermisch) stattfinden.
- **CEF03:** Alternativ zu CEF01 kann auch auf geeigneten Flächen im Getreideanbau ein **erweiterter Saatreihenabstand** eingehalten werden. Insgesamt wird 1 ha benötigt (keine Bildung von Teilflächen > 1 ha möglich). Es ist mit dreifachem Saatreihenabstand, jedoch mit mindestens 30 cm Abstand einzusäen. Der Einsatz von Pestiziden oder Düngemitteln ist innerhalb dieser Fläche nicht zulässig. Es darf keine Unkrautbekämpfung (weder chemisch, mechanisch oder thermisch) stattfinden. Ein jährlicher Wechsel der Fläche ist möglich.

## 5 Gutachterliches Fazit

Aus dem Spektrum der europäisch geschützten Arten in Bayern wurden in den Gruppen **Vögel und Reptilien** Arten ermittelt, die im Untersuchungsgebiet vorkommen oder zu erwarten sind.

Für alle untersuchten prüfungsrelevanten Arten sind die projektspezifischen Wirkungen unter Berücksichtigung der in diesem Gutachten vorgeschlagenen Vermeidungs- und CEF-Maßnahmen im Kapitel 4 so gering, dass

- die ökologische Funktion der betroffenen Fortpflanzungs- oder Ruhestätten im räumlichen Zusammenhang gewahrt bleibt,
- eine Verschlechterung des Erhaltungszustandes durch anlagen-, bau- oder betriebsbedingte Störungen aller Voraussicht nach ausgeschlossen werden kann,
- sich das Tötungsrisiko vorhabensbedingt nicht signifikant erhöht.

Die Prüfung der naturschutzfachlichen Voraussetzungen für eine ausnahmsweise Zulassung des Vorhabens nach § 45 Abs. 7 BNatSchG entfällt daher.

Ein Flächenbedarf für die Kompensation nach Artenschutzrecht ergibt sich nicht. Zur Vermeidung von Verbotstatbeständen nach § 44 Abs. 1 BNatSchG für vorhandene oder potentiell zu erwartenden Arten des Anhangs IV der FFH-Richtlinie bzw. Art. 1 der Vogelschutzrichtlinie ist jedoch die Umsetzung folgender Maßnahmen erforderlich:

**Tabelle 4:** Maßnahmenübersicht

Maßnahme	Maßnahmentyp	Ausführung
<b>M01:</b> In den Monaten März bis Juni ist eine Vergrämung der Bodenbrüter vor und während der Bauphase bei Baustopps zwingend nötig, damit die Vögel den Bereich der Baufläche nicht als Brutrevier besiedeln. Hierfür müssen ca. 2 m hohe Stangen (über Geländeoberfläche) mit daran befestigten Absperrbändern von ca. 1-2 m Länge innerhalb der eingriffsrelevanten Fläche aufgestellt werden. Die Stangen müssen in regelmäßigen Abständen von etwa 25 m aufgestellt werden.	Vermeidung (Verpflichtend)	Beachtung während der Bauphase in den Monaten März bis Juni
<b>M02:</b> Die Hecken am Rand des Vorhabensgebiets sind zu erhalten. Zu den Hecken ist ein 3 m breiter Puffer einzuhalten. Hier darf keine Bebauung erfolgen. In dem Pufferstreifen soll ein Altgrasstreifen kultiviert werden. Hierfür ist der Streifen im jährlichen Wechsel jeweils im August zur Hälfte zu	Vermeidung (Verpflichtend)	Dauerhafte Beachtung

Mähen. Das Mahdgut ist abzutragen. Der Einsatz von Düngemitteln und Pestiziden ist nicht zulässig.		
<b>M03:</b> Der Pufferstreifen (M02) darf während der Bauphase in den Monaten März bis August nicht befahren werden. Auch die Ablagerung von Baumaterialien in diesem Bereich ist nicht zulässig. Um dies zu gewährleisten, ist während der Bauphase ein nicht verrückbarer Zaun anzubringen.	Vermeidung (Verpflichtend)	Beachtung während der Bauphase
<b>M04:</b> Gehölzfällungen sind außerhalb der Schutzzeiten für Brutvögel, also im Zeitraum zwischen 1. Oktober bis 28./29. Februar durchzuführen.	Vermeidung (Verpflichtend)	Beachtung, falls Gehölzentfernungen nötig sind
<b>M05:</b> Um eine Gefährdung der Zauneidechse während der Bauphase auszuschließen, ist zwischen Baustelle und Zauneidechsenhabitat ein Reptilienzaun anzubringen. Ein Reptilienzaun entspricht einem Amphibienschutzzaun aus Folie, der mindestens 10 cm eingegraben wird und auf die Vergrämsungsseite so überhängt, dass Zauneidechsen aus der zukünftigen Baustelle hinaus-, nicht aber wieder hineingelangen können.	Vermeidung (Verpflichtend)	Beachtung während der Bauphase
<b>M06:</b> Strukturen wie Lichtschächte, bodenebene Kellereingänge, offene Fallrohre und Ähnliches müssen für Kleintiere abgedichtet/verschlossen werden. Hierfür können feinmaschige Abdeckungen verwendet werden. Gullideckel sind nicht direkt an die Bordsteinkante anzubringen.	Vermeidung (Verpflichtend)	Beachtung während der Planung
<b>M07:</b> Die Durchgängigkeit für Kleintiere im Baugebiet muss dauerhaft gewährleistet werden. Dafür ist zwischen Zäunen und Erdboden ein Freiraum von 10 bis 15 cm zu belassen. Ein durchgehender Zaunsockel ist zu vermeiden. Der Bordstein ist alle 20 m abzusenken.	Vermeidung (Verpflichtend)	Beachtung während der Planung
<b>M08:</b> Werden bei den geplanten Gebäuden große Glasfronten eingebaut, ist die Fallenwirkung der Glasflächen mittels Mattierung, Musterung, Außenjalousien oder anflughemmender Bepflanzung in geeigneter Höhe zu verringern. Als Hilfestellung sind die fachlichen Erkenntnisse zur Wirksamkeit dieser	Vermeidung (Verpflichtend)	Beachtung während der Planung

Vermeidungsmaßnahmen zu berücksichtigen (Bericht zum Vogelschutz 53/54, 2017).		
<p><b>M09:</b> Um eine Bestrahlung von Flugrouten, potenziellen Quartieren oder Jagdgebieten der Fledermäuse und Brutvögel zu verhindern sowie die Insektenfauna zu schützen, sind folgende Punkte bezüglich der Geländebeleuchtung zu beachten:</p> <ul style="list-style-type: none"> <li>• Der Beleuchtung des Geländes muss eine eindeutige Notwendigkeit zu Grunde liegen. Beleuchtung als Dekoration oder zu Werbezwecken im Außenbereich ist zu unterlassen.</li> <li>• Die Lichtintensität der geplanten Beleuchtung muss situationsangepasst angemessen sein. Abseits der Stoßzeiten kann die Beleuchtungsintensität oftmals vermindert werden. Im urbanen Raum beträgt die maximale Leuchtdichte für Flächen über 10m<sup>2</sup> 2-5cd/m<sup>2</sup>.</li> <li>• Die Beleuchtung muss zielgerichtet gelenkt werden. Die Bestrahlung von Gehölzstrukturen ist zu vermeiden. Die Leuchten sind nach oben abzuschirmen und nach unten auszurichten, damit der Raum horizontal und oberhalb möglichst nicht angestrahlt wird. Die Leuchtenhöhe ist am tatsächlichen Bedarf auszurichten: Anzustreben ist eine möglichst tiefe Anbringung, da diese weniger Streulicht verursacht.</li> <li>• Die Beleuchtungsdauer muss am tatsächlichen Bedarf angepasst werden. Dies kann entweder mit Bewegungsmeldern oder mit Hilfe von Zeitschaltuhren erreicht werden. Nächtliche Abschaltungen zwischen 23:00-05:00 Uhr empfehlen sich. Auch eine Teilabschaltung mit Hilfe von Dimmung ist innerhalb der weniger stark genutzten Zeitintervalle ist vorstellbar.</li> <li>• Um die Blend- und Lockwirkung für andere Organismen zu reduzieren, ist die Lichtfarbe an das Sehspektrum des Menschen anzupassen. Optimal ist hier eine neutral- bis warmweiße Farbtemperatur von 2400 K bis max. 3000 K.</li> </ul>	Vermeidung (Verpflichtned)	Beachtung während der Planung und dauerhaft

<p><b>CEF01:</b> Als Ersatz für die zerstörte Brutstätte der Feldlerche muss an geeigneter Stelle eine 0,5 ha große <b>Blühfläche/-streifen</b> oder <b>Ackerbrache</b> entstehen. Die Fläche kann sich aus mehreren, mindestens 0,2 ha großen Teilflächen zusammensetzen. Ein Wechsel bzw. ein Umbruch der Fläche ist spätestens alle 3 Jahre nötig. Die Fläche(n) sind lückig anzusäen, um Rohbodenstellen zu erhalten. Der Einsatz von Pestiziden oder Düngemitteln ist innerhalb der Fläche nicht zulässig. Es darf keine Unkrautbekämpfung (weder chemisch, mechanisch oder thermisch) stattfinden.</p>	<p>CEF-Maßnahme (Verpflichtend)</p>	<p>Ausführung vor Beginn der Bauphase</p>
<p><b>CEF02:</b> Alternativ zu CEF01 kann auch an geeigneter Stelle 0,5 ha große <b>Wechselbrache</b> angelegt werden. Die Fläche ist nicht einzusäen und im jährlichen Wechsel jeweils zur Hälfte umzubrechen. Die gesamte Fläche kann im Spätsommer gemäht werden. Das Mahdgut ist zwingend zu entfernen. Weitere Bearbeitungsmaßnahmen sind nicht vorgesehen. Der Einsatz von Pestiziden oder Düngemitteln ist innerhalb der Fläche nicht zulässig. Es darf keine Unkrautbekämpfung (weder chemisch, mechanisch oder thermisch) stattfinden.</p>	<p>CEF-Maßnahme (Verpflichtend)</p>	<p>Ausführung vor Beginn der Bauphase</p>
<p><b>CEF03:</b> Alternativ zu CEF01 kann auch auf geeigneten Flächen im Getreideanbau ein <b>erweiterter Saatreihenabstand</b> eingehalten werden. Insgesamt wird 1 ha benötigt (keine Bildung von Teilflächen &gt; 1 ha möglich). Es ist mit dreifachem Saatreihenabstand, jedoch mit mindestens 30 cm Abstand einzusäen. Der Einsatz von Pestiziden oder Düngemitteln ist innerhalb dieser Fläche nicht zulässig. Es darf keine Unkrautbekämpfung (weder chemisch, mechanisch oder thermisch) stattfinden. Ein jährlicher Wechsel der Fläche ist möglich.</p>	<p>CEF-Maßnahme (Verpflichtend)</p>	<p>Ausführung vor Beginn der Bauphase</p>

Ansbach, 30.11.2022

gez. Julia Bogner



## 6 Literatur, Gesetze und Richtlinien, Internet

### Literatur

- ANDRÄ, E., AßMANN, O., DÜRST, T., HANSBAUER, G., ZAHN, A. (2019) Amphibien und Reptilien in Bayern. Eugen Ulmer-Verlag, Stuttgart, 783 S.
- BAYERISCHE STAATSMINISTERIUM FÜR WOHNEN, BAU UND VERKEHR (2018): Hinweise zur Aufstellung der naturschutzfachlichen Angaben zur speziellen artenschutzrechtlichen Prüfung in der Straßenplanung (saP). (Fassung mit Stand 08/2018).
- BAYERISCHE STAATSMINISTERIUM FÜR UMWELT UND VERBRAUCHERSCHUTZ (2020): Leitfaden zur Eindämmung der Lichtverschmutzung- Handlungsempfehlungen für Kommunen (Fassung mit Stand 09/2020).
- BEZZEL, E. (1985): Kompendium der Vögel Mitteleuropas: Nonpasseriformes – Nichtsingvögel, Bd. 2, Aula-Verlag, Wiesbaden, 792 S.
- BEZZEL, E. (1993): Kompendium der Vögel Mitteleuropas: Passeres – Singvögel, Bd. 1, Aula-Verlag, Wiesbaden, 766 S.
- BEZZEL, E., GEIERSBERGER, I., LOSSOW, G. v. & PFEIFER, R. (2005): Brutvögel in Bayern Verbreitung 1996 bis 1999, Verlag Eugen Ulmer, Stuttgart, 560 S.
- LFU (2003): Grundlagen und Bilanzen der Roten Liste gefährdeter Gefäßpflanzen Bayerns ([https://www.lfu.bayern.de/natur/rote\\_liste\\_pflanzen/index.htm](https://www.lfu.bayern.de/natur/rote_liste_pflanzen/index.htm)).
- LFU (2016): Rote Liste gefährdeter Tiere Bayerns – Grundlagen ([https://www.lfu.bayern.de/natur/rote\\_liste\\_tiere/index.htm](https://www.lfu.bayern.de/natur/rote_liste_tiere/index.htm)).
- LFU (2018): Hinweise zur Aufstellung naturschutzfachlicher Angaben zur speziellen artenschutzrechtlichen Prüfung in der Straßenplanung (saP). Fassung mit Stand 08/2018.
- LFU Bayern (2020a): Artensteckbriefe zu saP-relevanten Arten. Hg. v. Bayerisches Landesamt für Umwelt. Online verfügbar unter <https://www.lfu.bayern.de/natur/sap/arteninformationen/>, zuletzt geprüft im November 2022
- LFU Bayern (2020b): Internet-Arbeitshilfe zur speziellen artenschutzrechtlichen Prüfung (saP). Hg. v. Bayerisches Landesamt für Umwelt. Online verfügbar unter <https://www.lfu.bayern.de/natur/sap/index.htm>, zuletzt geprüft im November 2022
- LFU (2020c): Arbeitshilfe zur speziellen artenschutzrechtlichen Prüfung – Prüfablauf.
- LFU (2020d): Arbeitshilfe zur speziellen artenschutzrechtlichen Prüfung – Zauneidechse.
- LFU (2021): Arbeitshilfe zur speziellen artenschutzrechtlichen Prüfung – Feldlerche.
- LUDWIG, G., HAUPT, H., GRUTTKE, H. UND BINOT-HAFKE, M. (2009): Methodik der Gefährdungsanalyse für Rote Listen. – In: Haupt, H., Ludwig, G., Gruttke, H., Binot-Hafke, M., Otto, C. und Pauly, A. (Bearb.): Rote Liste gefährdeter Tiere, Pflanzen und Pilze Deutschlands. Band 1:

Wirbeltiere. – Münster (Landwirtschaftsverlag). – Naturschutz und Biologische Vielfalt 70 (1): 19-71.

SÜDBECK, P. u. a. (2005): Methodenstandards zur Erfassung der Brutvögel Deutschlands, Radolfzell, 792 S.

## Gesetze und Richtlinien

BUNDESARTENSCHUTZVERORDNUNG (BArtSchV): Verordnung zum Schutz wildlebender Tiere und Pflanzenarten, vom 16.02.2005, (BGBl. I S. 258, 896), die zuletzt durch Artikel 10 des Gesetzes vom 21. Januar 2013 (BGBl. I S. 95) geändert worden ist.

BAYERISCHES NATURSCHUTZGESETZ (BAYNATSchG): Gesetz über den Schutz der Natur, die Pflege der Landschaft und die Erholung in der freien Natur, vom 23. Februar 2011 (GVBl. S.82). Zuletzt durch Gesetz v. 24. Juli 2019 (GVBl. S. 405) und durch § 1 des Gesetzes vom 24. Juli 2019 (GVBl. S. 408) sowie durch § 1 des Gesetzes vom 23. Juni 2021 (GVBl. S. 352) geändert.

BUNDESREGIERUNG DEUTSCHLAND (BNATSchG): Gesetz über Naturschutz und Landschaftspflege (Bundesnaturschutzgesetz), ursprünglich: 20. Dezember 1976, (BGBl. I S. 3573, 3574, ber. 1977 I 650 S.), zuletzt geändert durch Gesetz vom 18.08.2021 (BGBl. I S. 3908) m.W.v. 31.08.2021

RICHTLINIE DES RATES 79/409/EWG VOM 02. APRIL 1979: Über die Erhaltung der wildlebenden Vogelarten (Vogelschutz-Richtlinie), ABl. Nr. L 103 vom 25.04.1979, zuletzt geändert durch die Richtlinie des Rates 91/244/EWG vom 08.05.1991 (ABl. Nr.115).

RICHTLINIE DES RATES 92/43/EWG VOM 21. MAI 1992: Zur Erhaltung der natürlichen Lebensräume sowie der wildlebenden Tiere und Pflanzen (FFH-Richtlinie), ABl. Nr. L 206 vom 22.07.1992, zuletzt geändert durch die Richtlinie des Rates 97/62/EG vom 08.11.1997 (ABl. Nr. 305).

RICHTLINIE DER KOMMISSION 97/49/EWG VOM 29. JULI 1997: Zur Änderung der Richtlinie 79/409/EWG des Rates über die Erhaltung der wildlebenden Vogelarten. Amtsblatt Nr. L 223/9 vom 13.08.1997.

RICHTLINIE DES RATES 97/62/EWG VOM 27. OKTOBER 1997: Zur Anpassung der Richtlinie 92/43/EWG zur Erhaltung der natürlichen Lebensräume sowie der wild lebenden Tiere und Pflanzen an den technischen und wissenschaftlichen Fortschritt, Amtsblatt Nr. L 305/42 vom 08.11.1997.

## Internet

BAYERISCHES STAATSMINISTERIUM DER FINANZEN UND FÜR HEIMAT (StmF, 2020): Bayern Atlas. Unter Mitarbeit von Euro Geographics Bayerische Vermessungsverwaltung. Online verfügbar unter <https://geoportal.bayern.de/bayernatlas/?topic=umwe&lang=de&bgLayer=atkis>, zuletzt geprüft im November 2022

FIS-NATUR ONLINE (FIN-Web), Abruf der Daten im November 2022  
([https://www.lfu.bayern.de/natur/fis\\_natur/fin\\_web/index.htm](https://www.lfu.bayern.de/natur/fis_natur/fin_web/index.htm))

[https://www.lfu.bayern.de/natur/monitoring\\_vogelbestand/rastende\\_wasservogel/index.htm](https://www.lfu.bayern.de/natur/monitoring_vogelbestand/rastende_wasservogel/index.htm))  
Abgerufen im November 2022

LfU 2020: Bayerischen Landesamt für Umwelt, Aktuelle Artinformationen zu saP-relevanten Arten (<http://www.lfu.bayern.de/natur/sap/arteninformationen/>), Abruf der Daten im November 2022

## 7 Anhang

Die folgenden Tabellen beziehen sich auf die vom Bayerischen Landesamt für Umwelt geprüften Artenlisten. Die in den Arteninformationen des LfU zum Download verfügbaren Tabellen beinhalten alle in Bayern aktuell vorkommenden

- Arten des Anhangs IVa und IVb der FFH-Richtlinie,
- nachgewiesenen Brutvogelarten in Bayern (1950 bis 2016) ohne Gefangenschaftsflüchtlinge, Neozoen, Vermehrungsgäste und Irrgäste, geschützt nach Europäischer Vogelschutzrichtlinie.

*Hinweis: Die "Verantwortungsarten" nach § 54 Absatz 1 Nr. 2 BNatSchG werden erst mit Erlass einer neuen Bundesartenschutzverordnung durch das Bundesministerium für Umwelt, Naturschutz und nukleare Sicherheit mit Zustimmung des Bundesrates wirksam, da die Arten erst in einer Neufassung bestimmt werden müssen. Wann diese vorgelegt werden wird, ist derzeit nicht bekannt.*

In Bayern ausgestorbene bzw. verschollene Arten, Irrgäste, nicht autochthone Arten sowie nicht regelmäßige Gastvögel sind in den Listen nicht enthalten. Von den zahlreichen Zug- und Rastvogelarten Bayerns werden nur diejenigen erfasst, die im Untersuchungsgebiet als regelmäßiger Gastvogel zu erwarten ist.

Anhand der oben beschriebenen Kriterien wurde durch Abschichtung das artenschutzrechtlich zu prüfende Artenspektrum im Untersuchungsgebiet des Vorhabens ermittelt. Die ausführliche Tabellendarstellung dient in erster Linie den Behörden als Checkliste zur Nachvollziehbarkeit der Ermittlung des zu prüfenden Artenspektrums.

### **A Arten des Anhangs IV der FFH-Richtlinie**

Die Artabfrage saP (LfU) erfolgte für den Landkreis Ansbach, speziell für den Lebensraum Extensivgrünland und andere Agrarlebensräume sowie Hecken.

#### **Schritt 1: Relevanzprüfung**

Abschichtungskriterien (Spalten am Tabellenanfang):

#### **V: Wirkraum des Vorhabens liegt:**

**X** = innerhalb des bekannten Verbreitungsgebietes der Art in Bayern

**k.A.** = keine Angaben zur Verbreitung der Art in Bayern vorhanden

**0** = außerhalb des bekannten Verbreitungsgebietes der Art in Bayern

#### **L: Erforderlicher Lebensraum/Standort der Art im Wirkraum des Vorhabens**

(Lebensraum-Grobfilter nach z.B. Feuchtlebensräume, Wälder, Gewässer):

**X** = vorkommend; spezifische Habitatsprüche der Art voraussichtlich erfüllt

**k.A.** = oder keine Angaben möglich

**0** = nicht vorkommend bzw. spezifische Habitatansprüche der Art mit hinreichender Sicherheit nicht erfüllt

**E: Wirkungsempfindlichkeit der Art:**

**X** = gegeben, oder nicht auszuschließen, dass Verbotstatbestände ausgelöst werden können

**0** = projektspezifisch so gering, dass mit hinreichender Sicherheit davon ausgegangen werden kann, dass keine Verbotstatbestände ausgelöst werden können (i.d.R. nur weitverbreitete, ungefährdete Arten)

Arten, bei denen eines der o.g. Kriterien mit "0" bewertet wurde, sind zunächst als nicht-relevant identifiziert und können von einer weiteren detaillierten Prüfung ausgeschlossen werden. Alle übrigen Arten sind als relevant identifiziert; für sie ist die Prüfung mit Schritt 2 fortzusetzen.

**Schritt 2: Bestandsaufnahme**

**NW:** Art im Wirkraum durch Bestandserfassung **nachgewiesen**

**X** = ja

**0** = nein

**PO:** potenzielles Vorkommen: Vorkommen im Untersuchungsgebiet möglich, d. h. ein **Vorkommen ist nicht sicher auszuschließen** und aufgrund der Lebensraumausstattung des Gebietes und der Verbreitung der Art in Bayern nicht unwahrscheinlich

**X** = ja

**0** = nein

**Tierarten: (siehe Hinweise zu saP)**

Geringfügig modifiziert/optimiert nach Markus Bachmann.

Zur besseren Übersicht wird ab Spalte L nur noch mit X gekennzeichnet.

**Leer bedeutet 0.**

V	L	E	NW	PO	Artname (deutsch)	Artname (wiss.)	RLB	RLD	sg
<b>Fledermäuse</b>									
X					Bechsteinfledermaus	<i>Myotis bechsteinii</i>	3	2	x
X	X			X	Braunes Langohr	<i>Plecotus auritus</i>	-	V	x
X	X			X	Breitflügelfledermaus	<i>Eptesicus serotinus</i>	3	G	x
X	X				Fransenfledermaus	<i>Myotis nattereri</i>	-	-	x
X	X			X	Graues Langohr	<i>Plecotus austriacus</i>	2	2	x
X					Brandtfledermaus	<i>Myotis brandtii</i>	2	V	x
					Große Hufeisennase	<i>Rhinolophus ferrumequinum</i>	1	1	x
X	X			X	Großer Abendsegler	<i>Nyctalus noctula</i>	-	V	x
X					Großes Mausohr	<i>Myotis myotis</i>	-	V	x
X	X			X	Bartfledermaus	<i>Myotis mystacinus</i>	-	V	x



V	L	E	NW	PO	Artname (deutsch)	Artname (wiss.)	RLB	RLD	sg
					Kleine Hufeisennase	<i>Rhinolophus hipposideros</i>	2	1	x
X					Kleinabendsegler	<i>Nyctalus leisleri</i>	2	D	x
X					Mopsfledermaus	<i>Barbastella barbastellus</i>	3	2	x
X					Mückenfledermaus	<i>Pipistrellus pygmaeus</i>	V	D	x
X	X			X	Nordfledermaus	<i>Eptesicus nilssonii</i>	3	G	x
X					Nymphenfledermaus	<i>Myotis alcathoe</i>	1	1	x
X	X			X	Rauhautfledermaus	<i>Pipistrellus nathusii</i>	-	-	x
X					Wasserfledermaus	<i>Myotis daubentoni</i>	-	-	x
					Weißrandfledermaus	<i>Pipistrellus kuhlii</i>	-	-	x
					Wimperfledermaus	<i>Myotis emarginatus</i>	1	2	x
X	X			X	Zweifarbfladermaus	<i>Vespertilio murinus</i>	2	D	x
X	X			X	Zwergfledermaus	<i>Pipistrellus pipistrellus</i>	-	-	x
<b>Säugetiere ohne Fledermäuse</b>									
					Baumschläfer	<i>Dryomys nitedula</i>	1	R	x
X					Biber	<i>Castor fiber</i>	-	V	x
					Birkenmaus	<i>Sicista betulina</i>	2	2	x
					Feldhamster	<i>Cricetus cricetus</i>	1	1	x
					Fischotter	<i>Lutra lutra</i>	3	3	x
X					Haselmaus	<i>Muscardinus avellanarius</i>	-	G	x
					Luchs	<i>Lynx lynx</i>	1	2	x
					Wildkatze	<i>Felis silvestris</i>	2	3	x
<b>Kriechtiere</b>									
					Äskulapnatter	<i>Zamenis longissimus</i>	1	2	x
					Europ. Sumpfschildkröte	<i>Emys orbicularis</i>	1	1	x
					Mauereidechse	<i>Podarcis muralis</i>	1	V	x
X					Schlingnatter	<i>Coronella austriaca</i>	2	3	x
					Östliche Smaragdeidechse	<i>Lacerta viridis</i>	1	1	x
X	X	X	X		Zauneidechse	<i>Lacerta agilis</i>	V	V	x
<b>Lurche</b>									
					Alpensalamander	<i>Salamandra atra</i>	-	-	x
					Geburtshelferkröte	<i>Alytes obstetricans</i>	1	3	x

V	L	E	NW	PO	Artname (deutsch)	Artname (wiss.)	RLB	RLD	sg
X					Gelbbauchunke	<i>Bombina variegata</i>	2	2	x
X					Kammolch	<i>Triturus cristatus</i>	2	V	x
X					Kleiner Wasserfrosch	<i>Pelophylax lessonae</i>	D	G	x
X	X			X	Knoblauchkröte	<i>Pelobates fuscus</i>	2	3	x
X					Kreuzkröte	<i>Bufo calamita</i>	2	V	x
X					Laubfrosch	<i>Hyla arborea</i>	2	3	x
X					Moorfrosch	<i>Rana arvalis</i>	1	3	x
X					Springfrosch	<i>Rana dalmatina</i>	3	-	x
					Wechselkröte	<i>Pseudepidalea viridis</i>	1	3	x
<b>Fische</b>									
					Donaukaulbarsch	<i>Gymnocephalus baloni</i>	-	-	x
<b>Libellen</b>									
					Asiatische Keiljungfer	<i>Gomphus flavipes</i>	3	-	x
X					Östliche Moosjungfer	<i>Leucorrhinia albifrons</i>	1	2	x
					Zierliche Moosjungfer	<i>Leucorrhinia caudalis</i>	1	3	x
X					Große Moosjungfer	<i>Leucorrhinia pectoralis</i>	2	3	x
X					Grüne Keiljungfer	<i>Ophiogomphus cecilia</i>	V	-	x
					Sibirische Winterlibelle	<i>Sympecma paedisca</i>	2	1	x
<b>Käfer</b>									
					Großer Eichenbock	<i>Cerambyx cerdo</i>	1	1	x
					Schwarzer Grubenlaufkäfer	<i>Carabus nodulosus</i>	1	1	x
					Scharlach-Plattkäfer	<i>Cucujus cinnaberinus</i>	R	1	x
					Breitrand	<i>Dytiscus latissimus</i>	1	1	x
X					Eremit	<i>Osmoderma eremita</i>	2	2	x
					Alpenbock	<i>Rosalia alpina</i>	2	2	x
<b>Tagfalter</b>									
					Wald-Wiesenvögelchen	<i>Coenonympha hero</i>	2	2	x
					Moor-Wiesenvögelchen	<i>Coenonympha oedippus</i>	1	1	x
					Kleiner Maivogel	<i>Euphydryas maturna</i>	1	1	x
					Quendel-Ameisenbläuling	<i>Phengaris [Maculinea] arion</i>	2	3	x

V	L	E	NW	PO	Artname (deutsch)	Artname (wiss.)	RLB	RLD	sg
X					Dunkler Wiesenknopf-Ameisenbläuling	<i>Phengaris [Maculinea] nausithous</i>	V	V	x
					Heller Wiesenknopf-Ameisenbläuling	<i>Phengaris [Maculinea] teleius</i>	2	2	x
					Gelbringfalter	<i>Lopinga achine</i>	2	2	x
					Flussampfer-Dukatenfalter	<i>Lycaena dispar</i>	-	3	x
					Blauschillernder Feuerfalter	<i>Lycaena helle</i>	1	2	x
					Apollo	<i>Parnassius apollo</i>	2	2	x
					Schwarzer Apollo	<i>Parnassius mnemosyne</i>	2	2	x
<b>Nachtfalter</b>									
					Heckenwollfalter	<i>Eriogaster catax</i>	1	1	x
					Haarstrangwurzeleule	<i>Gortyna borelii</i>	1	1	x
					Nachtkerzenschwärmer	<i>Proserpinus proserpina</i>	V	-	x
<b>Schnecken</b>									
					Zierliche Tellerschnecke	<i>Anisus vorticulus</i>	1	1	x
					Gebänderte Kahnschnecke	<i>Theodoxus transversalis</i>	1	1	x
<b>Muscheln</b>									
X					Bachmuschel, Gemeine Flussmuschel	<i>Unio crassus</i>	1	1	x

**Gefäßpflanzen:**

V	L	E	NW	PO	Art	Art	RLB	RLD	sg
					Lilienblättrige Becherglocke	<i>Adenophora liliifolia</i>	1	1	x
					Braungrüner Streifenfarn	<i>Asplenium adulterinum</i>	2	2	x
					Dicke Trespe	<i>Bromus grossus</i>	1	1	x
					Herzlöffel	<i>Caldesia parnassifolia</i>	1	1	x
X					Europäischer Frauenschuh	<i>Cypripedium calceolus</i>	3	3	x
					Böhmischer Fransenenzian	<i>Gentianella bohemica</i>	1	1	x
					Sumpf-Siegwurz	<i>Gladiolus palustris</i>	2	2	x
					Kriechender Sellerie	<i>Helosciadium repens</i>	2	1	x

V	L	E	NW	PO	Art	Art	RLB	RLD	sg
					Sand-Silberschärte	<i>Jurinea cyanoides</i>	1	2	x
					Liegendes Büchsenkraut	<i>Lindernia procumbens</i>	2	2	x
					Sumpf-Glanzkraut	<i>Liparis loeselii</i>	2	2	x
					Froschkraut	<i>Luronium natans</i>	0	2	x
					Bodensee-Vergissmeinnicht	<i>Myosotis rehsteineri</i>	1	1	x
					Finger-Küchenschelle	<i>Pulsatilla patens</i>	1	1	x
					Sommer-Wendelähre	<i>Spiranthes aestivalis</i>	2	2	x
					Bayerisches Federgras	<i>Stipa pulcherrima ssp. bavaria</i>	1	1	x
					Prächtiger Dünnfarn	<i>Trichomanes speciosum</i>	R	-	x

## B Vögel

**Nachgewiesene Brutvogelarten in Bayern (2005 bis 2009 nach RÖDL et al. 2012)** ohne Gefangenschaftsflüchtlinge, Neozoen, Vermehrungsgäste und Irrgäste

V	L	E	NW	PO	Art	Art	RLB	RLD	sg
X	X		X		Amsel*)	<i>Turdus merula</i>	-	-	-
					Auerhuhn	<i>Tetrao urogallus</i>	1	1	x
X	X		X		Bachstelze*)	<i>Motacilla alba</i>	-	-	-
X					Bartmeise	<i>Panurus biarmicus</i>	R	-	-
X					Baumfalke	<i>Falco subbuteo</i>	-	3	x
X					Baumpieper	<i>Anthus trivialis</i>	2	3	-
X					Bekassine	<i>Gallinago gallinago</i>	1	1	x
					Berglaubsänger	<i>Phylloscopus bonelli</i>	-	-	x
					Bergpieper	<i>Anthus spinoletta</i>	-	-	-
X					Beutelmeise	<i>Remiz pendulinus</i>	V	-	-
X					Bienenfresser	<i>Merops apiaster</i>	R	-	x
					Birkenzeisig	<i>Carduelis flammea</i>	-	-	-
					Birkhuhn	<i>Tetrao tetrix</i>	1	1	x
X					Blässhuhn*)	<i>Fulica atra</i>	-	-	-
X					Blaukehlchen	<i>Luscinia svecica</i>	-	-	x
X	X		X		Blaumeise*)	<i>Parus caeruleus</i>	-	-	-
X	X			X	Bluthänfling	<i>Carduelis cannabina</i>	2	3	-
					Brachpieper	<i>Anthus campestris</i>	0	1	x

V	L	E	NW	PO	Art	Art	RLB	RLD	sg
					Brandgans/Brandente	<i>Tadorna tadorna</i>	R	-	-
X					Braunkehlchen	<i>Saxicola rubetra</i>	1	2	-
X	X		X		Buchfink*)	<i>Fringilla coelebs</i>	-	-	-
X	X		X		Buntspecht*)	<i>Dendrocopos major</i>	-	-	-
X	X				Dohle	<i>Corvus monedula</i>	V	-	-
X	X	X	X		Dorngrasmücke	<i>Sylvia communis</i>	V	-	-
					Dreizehenspecht	<i>Picoides tridactylus</i>	-	-	x
X					Drosselrohrsänger	<i>Acrocephalus arundinaceus</i>	3	-	x
X	X			X	Eichelhäher*)	<i>Garrulus glandarius</i>	-	-	-
					Eiderente*)	<i>Somateria mollissima</i>	n.b.	-	-
X					Eisvogel	<i>Alcedo atthis</i>	3	-	x
X	X			X	Elster*)	<i>Pica pica</i>	-	-	-
X					Erlenzeisig	<i>Carduelis spinus</i>	-	-	-
X	X	X	X		Feldlerche	<i>Alauda arvensis</i>	3	3	-
X					Feldschwirl	<i>Locustella naevia</i>	V	3	-
X	X			X	Feldsperling	<i>Passer montanus</i>	V	V	-
X					Fichtenkreuzschnabel*)	<i>Loxia curvirostra</i>	-	-	-
X					Fischadler	<i>Pandion haliaetus</i>	1	3	x
X	X			X	Fitis*)	<i>Phylloscopus trochilus</i>	-	-	-
X					Flussregenpfeifer	<i>Charadrius dubius</i>	3	-	x
					Flussseeschwalbe	<i>Sterna hirundo</i>	3	2	x
X					Flussuferläufer	<i>Actitis hypoleucos</i>	1	2	x
					Gänsesäger	<i>Mergus merganser</i>	-	V	-
X	X				Gartenbaumläufer*)	<i>Certhia brachydactyla</i>	-	-	-
X	X			X	Gartengrasmücke*)	<i>Sylvia borin</i>	-	-	-
X	X				Gartenrotschwanz	<i>Phoenicurus phoenicurus</i>	3	V	-
X					Gebirgsstelze*)	<i>Motacilla cinerea</i>	-	-	-
X					Gelbspötter	<i>Hippolais icterina</i>	3	-	-
X					Gimpel*)	<i>Pyrrhula pyrrhula</i>	-	-	-
X	X				Girlitz*)	<i>Serinus serinus</i>	-	-	-
X	X	X	X		Goldammer	<i>Emberiza citrinella</i>	-	V	-
X					Grauammer	<i>Miliaria calandra</i>	1	V	x



V	L	E	NW	PO	Art	Art	RLB	RLD	sg
X					Graugans	<i>Anser anser</i>	-	-	-
X					Graureiher	<i>Ardea cinerea</i>	V	-	-
X	X				Grauschnäpper*)	<i>Muscicapa striata</i>	-	V	-
X					Grauspecht	<i>Picus canus</i>	3	2	x
X					Großer Brachvogel	<i>Numenius arquata</i>	1	1	x
X	X			X	Grünfink*)	<i>Carduelis chloris</i>	-	-	-
X	X			X	Grünspecht	<i>Picus viridis</i>	-	-	x
X					Habicht	<i>Accipiter gentilis</i>	V	-	x
					Habichtskauz	<i>Strix uralensis</i>	R	R	x
					Halsbandschnäpper	<i>Ficedula albicollis</i>	3	3	x
					Haselhuhn	<i>Bonasa bonasia</i>	3	2	-
					Haubenlerche	<i>Galerida cristata</i>	1	1	x
X					Haubenmeise*)	<i>Parus cristatus</i>	-	-	-
X					Haubentaucher	<i>Podiceps cristatus</i>	-	-	-
X	X		X		Hausrotschwanz*)	<i>Phoenicurus ochruros</i>	-	-	-
X	X			X	Hausperling	<i>Passer domesticus</i>	V	V	-
X	X				Heckenbraunelle*)	<i>Prunella modularis</i>	-	-	-
X					Heidelerche	<i>Lullula arborea</i>	2	V	x
X					Höckerschwan	<i>Cygnus olor</i>	-	-	-
X	X			X	Hohltaube	<i>Columba oenas</i>	-	-	-
X					Jagdfasan*)	<i>Phasianus colchicus</i>	n.b.	-	-
X					Kanadagans	<i>Branta canadensis</i>	n.b.	-	-
					Karmingimpel	<i>Carpodacus erythrinus</i>	1	-	x
X	X				Kernbeißer*)	<i>Coccothraustes coccothraustes</i>	-	-	-
X					Kiebitz	<i>Vanellus vanellus</i>	2	2	x
X	X			X	Klappergrasmücke	<i>Sylvia curruca</i>	3	-	-
X	X				Kleiber*)	<i>Sitta europaea</i>	-	-	-
					Kleines Sumpfhuhn	<i>Porzana parva</i>	n.b.	3	x
X					Kleinspecht	<i>Dendrocopos minor</i>	V	V	-
X					Knäkente	<i>Anas querquedula</i>	1	2	x
X	X		X		Kohlmeise*)	<i>Parus major</i>	-	-	-
					Kolbenente	<i>Netta rufina</i>	-	-	-
X	X			X	Kolkrabe	<i>Corvus corax</i>	-	-	-

V	L	E	NW	PO	Art	Art	RLB	RLD	sg
X					Kormoran	<i>Phalacrocorax carbo</i>	-	-	-
					Kranich	<i>Grus grus</i>	1	-	x
X					Krickente	<i>Anas crecca</i>	3	3	-
X	X			X	Kuckuck	<i>Cuculus canorus</i>	V	V	-
X	X		X		Lachmöwe	<i>Larus ridibundus</i>	-	-	-
X					Löffelente	<i>Anas clypeata</i>	1	3	-
X	X				Mauersegler	<i>Apus apus</i>	3	-	-
X	X		X		Mäusebussard	<i>Buteo buteo</i>	-	-	x
X	X		X		Mehlschwalbe	<i>Delichon urbicum</i>	3	3	-
X	X			X	Misteldrossel*)	<i>Turdus viscivorus</i>	-	-	-
X					Mittelmeermöwe	<i>Larus michahellis</i>	-	-	-
X					Mittelspecht	<i>Dendrocopos medius</i>	-	-	x
X	X		X		Mönchsgrasmücke*)	<i>Sylvia atricapilla</i>	-	-	-
X					Nachtigall	<i>Luscinia megarhynchos</i>	-	-	-
X					Nachtreiher	<i>Nycticorax nycticorax</i>	R	2	x
X					Neuntöter	<i>Lanius collurio</i>	V	-	-
					Ortolan	<i>Emberiza hortulana</i>	1	3	x
X					Pirol	<i>Oriolus oriolus</i>	V	V	-
X					Purpureiher	<i>Ardea purpurea</i>	R	R	x
X	X		X		Rabenkrähe*)	<i>Corvus corone</i>	-	-	-
					Raubwürger	<i>Lanius excubitor</i>	1	2	x
X	X			X	Rauchschwalbe	<i>Hirundo rustica</i>	V	3	-
X					Raufußkauz	<i>Aegolius funereus</i>	-	-	x
X					Rebhuhn	<i>Perdix perdix</i>	2	2	-
X					Reiherente*)	<i>Aythya fuligula</i>	-	-	-
					Ringdrossel	<i>Turdus torquatus</i>	-	-	-
X	X				Ringeltaube*)	<i>Columba palumbus</i>	-	-	-
X					Rohrammer*)	<i>Emberiza schoeniclus</i>	-	-	-
X					Rohrdommel	<i>Botaurus stellaris</i>	1	3	x
X					Rohrschwirl	<i>Locustella luscinioides</i>	-	-	x
X					Rohrweihe	<i>Circus aeruginosus</i>	-	-	x
X					Rostgans	<i>Tadorna ferruginea</i>	n.b.	-	
X	X		X		Rotkehlchen*)	<i>Erithacus rubecula</i>	-	-	-

V	L	E	NW	PO	Art	Art	RLB	RLD	sg
X	X		X		Rotmilan	<i>Milvus milvus</i>	V	V	x
X					Rotschenkel	<i>Tringa totanus</i>	1	3	x
					Saatkrähe	<i>Corvus frugilegus</i>	-	-	-
					Schellente	<i>Bucephala clangula</i>	-	-	-
X					Schilfrohrsänger	<i>Acrocephalus schoenobaenus</i>	-	-	x
					Schlagschwirl	<i>Locustella fluviatilis</i>	V	-	-
X	X				Schleiereule	<i>Tyto alba</i>	3	-	x
X					Schnatterente	<i>Anas strepera</i>	-	-	-
X	X				Schwanzmeise*)	<i>Aegithalos caudatus</i>	-	-	-
X					Schwarzhalstaucher	<i>Podiceps nigricollis</i>	2	-	x
X					Schwarzkehlchen	<i>Saxicola torquata</i>	V	-	-
X					Schwarzkopfmöwe	<i>Larus melanocephalus</i>	R	-	-
X	X		X		Schwarzmilan	<i>Milvus migrans</i>	-	-	x
X					Schwarzspecht	<i>Dryocopus martius</i>	-	-	x
X					Schwarzstorch	<i>Ciconia nigra</i>	-	-	x
X					Seeadler	<i>Haliaeetus albicilla</i>	R	-	
					Seidenreiher	<i>Egretta garzetta</i>	n.b.	-	x
X	X				Singdrossel*)	<i>Turdus philomelos</i>	-	-	-
X					Sommergoldhähnchen*)	<i>Regulus ignicapillus</i>	-	-	-
X					Sperber	<i>Accipiter nisus</i>	-	-	x
					Sperbergrasmücke	<i>Sylvia nisoria</i>	1	3	x
X					Sperlingskauz	<i>Glaucidium passerinum</i>	-	-	x
X	X		X		Star*)	<i>Sturnus vulgaris</i>	-	3	-
					Steinkauz	<i>Athene noctua</i>	3	3	x
					Steinschmätzer	<i>Oenanthe oenanthe</i>	1	1	-
X	X		X		Stieglitz	<i>Carduelis carduelis</i>	V	-	-
X					Stockente*)	<i>Anas platyrhynchos</i>	-	-	-
X	X				Straßentaube*)	<i>Columba livia f. domestica</i>	n.b.	-	-
					Sturmmöwe	<i>Larus canus</i>	R	-	-
X	X				Sumpfmöwe*)	<i>Parus palustris</i>	-	-	-
					Sumpfohreule	<i>Asio flammeus</i>	0	1	
X					Sumpfrohrsänger*)	<i>Acrocephalus palustris</i>	-	-	-

V	L	E	NW	PO	Art	Art	RLB	RLD	sg
X					Tafelente	<i>Aythya ferina</i>	-	-	-
X					Tannenhäher*)	<i>Nucifraga caryocatactes</i>	-	-	-
X					Tannenmeise*)	<i>Parus ater</i>	-	-	-
X					Teichhuhn	<i>Gallinula chloropus</i>	-	V	x
X					Teichrohrsänger	<i>Acrocephalus scirpaceus</i>	-	-	-
X	X				Trauerschnäpper	<i>Ficedula hypoleuca</i>	V	3	-
X					Tüpfelsumpfhuhn	<i>Porzana porzana</i>	1	3	x
X	X				Türkentaube*)	<i>Streptopelia decaocto</i>	-	-	-
X	X		X		Turmfalke	<i>Falco tinnunculus</i>	-	-	x
X					Turteltaube	<i>Streptopelia turtur</i>	2	2	x
X					Uferschnepfe	<i>Limosa limosa</i>	1	1	x
X					Uferschwalbe	<i>Riparia riparia</i>	V	V	x
X					Uhu	<i>Bubo bubo</i>	-	-	x
X	X		X		Wacholderdrossel*)	<i>Turdus pilaris</i>	-	-	-
X					Wachtel	<i>Coturnix coturnix</i>	3	V	-
X					Wachtelkönig	<i>Crex crex</i>	2	2	x
X					Waldbaumläufer*)	<i>Certhia familiaris</i>	-	-	-
X					Waldkauz	<i>Strix aluco</i>	-	-	x
X					Waldlaubsänger*)	<i>Phylloscopus sibilatrix</i>	2	-	-
X					Waldohreule	<i>Asio otus</i>	-	-	x
X					Waldschnepfe	<i>Scolopax rusticola</i>	-	V	-
					Waldwasserläufer	<i>Tringa ochropus</i>	R	-	x
X					Wanderfalke	<i>Falco peregrinus</i>	-	-	x
X					Wasseramsel	<i>Cinclus cinclus</i>	-	-	-
X					Wasserralle	<i>Rallus aquaticus</i>	3	V	-
X					Weidenmeise*)	<i>Parus montanus</i>	-	-	-
					Weißrückenspecht	<i>Dendrocopos leucotus</i>	3	2	x
X	X		X		Weißstorch	<i>Ciconia ciconia</i>	-	3	x
X					Wendehals	<i>Jynx torquilla</i>	1	2	x
X	X				Wespenbussard	<i>Pernis apivorus</i>	V	3	x
X					Wiedehopf	<i>Upupa epops</i>	1	3	x
X					Wiesenpieper	<i>Anthus pratensis</i>	1	2	-
X	X			X	Wiesenschafstelze	<i>Motacilla flava</i>	-	-	-

V	L	E	NW	PO	Art	Art	RLB	RLD	sg
X					Wiesenweihe	<i>Circus pygargus</i>	R	2	x
X					Wintergoldhähnchen*)	<i>Regulus regulus</i>	-	-	-
X	X				Zaunkönig*)	<i>Troglodytes troglodytes</i>	-	-	-
X					Ziegenmelker	<i>Caprimulgus europaeus</i>	1	3	x
X	X		X		Zilpzalp*)	<i>Phylloscopus collybita</i>	-	-	-
					Zippammer	<i>Emberiza cia</i>	R	1	x
X					Zwergdommel	<i>Ixobrychus minutus</i>	1	2	x
					Zwergohreule	<i>Otus scops</i>	R	-	x
					Zwergschnäpper	<i>Ficedula parva</i>	2	V	x
X					Zwergtaucher*)	<i>Tachybaptus ruficollis</i>	-	-	-

\*) weit verbreitete Arten („Allerweltsarten“), bei denen regelmäßig davon auszugehen ist, dass durch Vorhaben keine populationsbezogene Verschlechterung des Erhaltungszustandes erfolgt. Vgl. Abschnitt "Relevanzprüfung" der Internet-Arbeitshilfe zur speziellen artenschutzrechtlichen Prüfung bei der Vorhabenzulassung des Bayerischen Landesamtes für Umwelt.

Die Artentabelle wird seitens des LfU regelmäßig überprüft und ggf. bei neueren Erkenntnissen fortgeschrieben (aktuell aufgrund der Fortschreibung der Roten Liste Vögel Bayern und Deutschland um 5 weitere Vogelarten).

Anhand der unten dargestellten Kriterien wird durch Abschichtung das artenschutzrechtlich zu prüfende Artenspektrum im Untersuchungsgebiet ermittelt.

Die ausführliche Tabellendarstellung dient vorrangig als interne Checkliste zur Nachvollziehbarkeit der Ermittlung des zu prüfenden Artenspektrums und als Hilfe für die Abstimmung mit den Naturschutzbehörden. Die Ergebnisse der Auswahl der Arten müssen jedoch in geeigneter Form (z.B. in Form der ausgefüllten Listen) in den Genehmigungsunterlagen dokumentiert und hinreichend begründet werden.

Auf Grund der Ergebnisse der Bestandsaufnahme sind die Ergebnisse der in der Relevanzprüfung (Schritt 1) vorgenommenen Abschichtung nochmals auf Plausibilität zu überprüfen.

Arten, bei denen eines der o.g. Kriterien mit "X" bewertet wurde, werden der weiteren saP zugrunde gelegt. Für alle übrigen Arten ist dagegen eine weitergehende Bearbeitung in der saP entbehrlich.