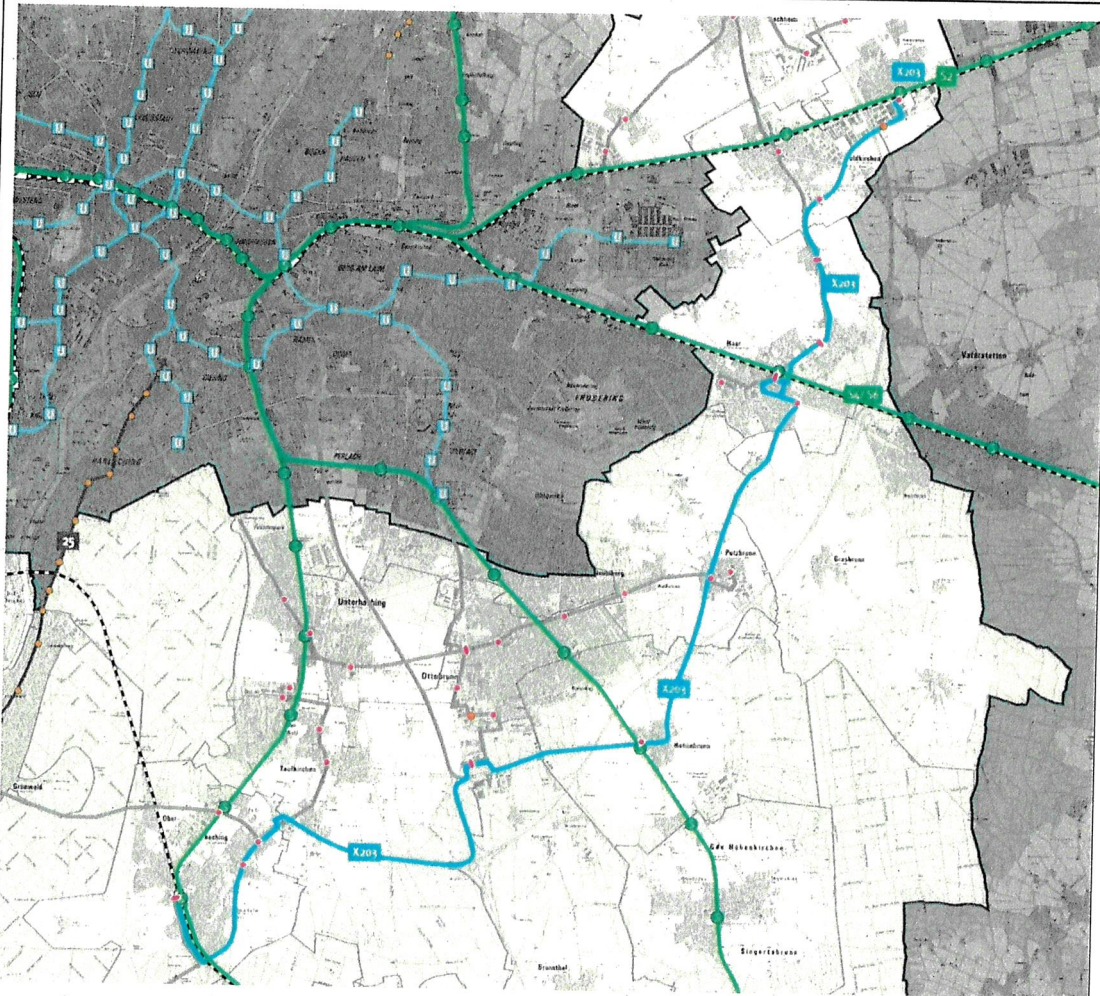




Linie X203: neue Expressbuslinie

- Einrichtung einer neuen Expressbuslinie zwischen Kirchheim-Heimstetten und Oberhaching-Deisenhofen
- Expressbuslinie als Bestandteil des Projekts „landesbedeutsame Buslinien“

Übersichtskarte



Linienweg

Deisenhofen – Technologie- und Innovationspark Taufkirchen/ Ottobrunn – Hohenbrunn – Putzbrunn – Haar – Kirchheim Heimstetten

Bedienungsangebot

	Mo-Fr	Sa	So+FT
	5:00 bis 22:00 Uhr	5:00 bis 22:00 Uhr	7:00 bis 22:00 Uhr
Gesamte Linie	T20	T20	T60

Bewertung

- Neues direktes Linienangebot zwischen dem Osten des Landkreises und dem TIP sowie Hohenbrunn (S) und Deisenhofen (S)

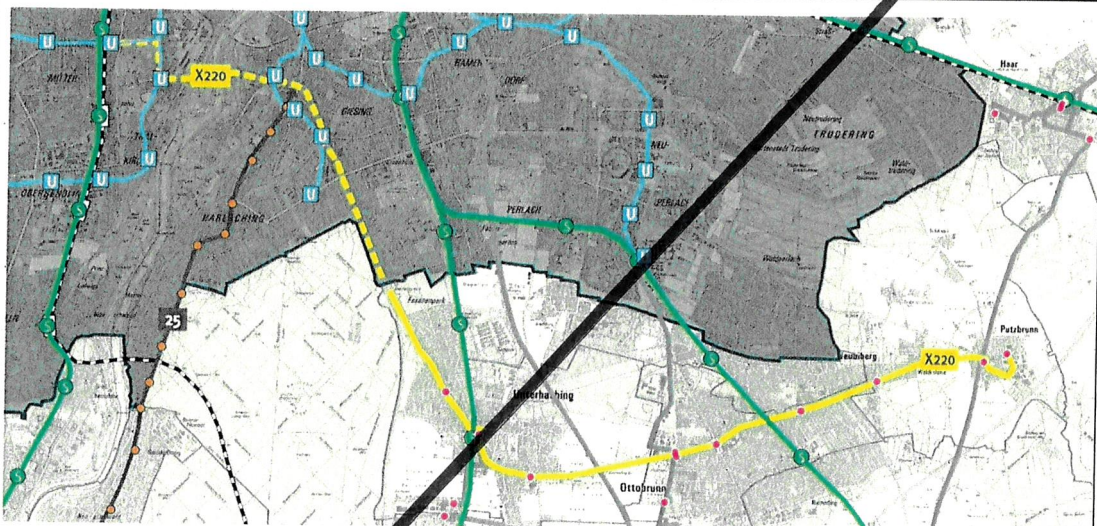
Umsetzung / Hinweise

- Umsetzung: Dezember 2021
- Bei der Fahrplangestaltung sind Anschlüsse mit der S-Bahn zu berücksichtigen
- Prüfung Einrichtung zusätzlicher Haltestellenpositionen an systemrelevanten bestehenden Haltestellen

Linie X220: neue Expressbuslinie

- Einrichtung einer neuen Expressbusverbindung zwischen Putzbrunn – Unterhaching – München (Sendling)

Übersichtskarte



Linienweg

Putzbrunn – Ottobrunn – Unterhaching S – Mangfallplatz U – Harras S/U

Bedienungsangebot

	Mo-Fr	Sa	So+FT
	5:00 bis 22:00 Uhr	5:00 bis 22:00 Uhr	-
Gesamte Linie	T20	T20	-

Bewertung



- Schaffung neuer, direkter und schneller (Quer)verbindungen zwischen Putzbrunn und Ottobrunn Ortsmitte, zwischen Putzbrunn und Unterhaching, zwischen östlichem Ottobrunn/Neubiberg nach Unterhaching und weiter von Unterhaching in den Münchner Süden bis zu den U-Bahnästen U1, U3, U6

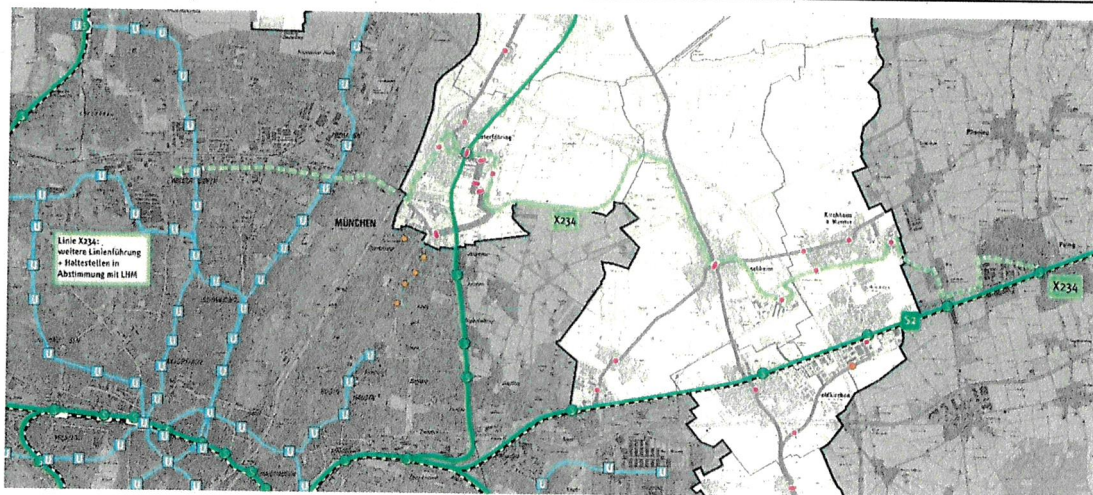
Umsetzung / Hinweise

- Umsetzung: ab Dez 2022/2023
- Im Rahmen der Umsetzungsplanung ist eine weitere Abstimmung mit der Landeshauptstadt München (bzw. MVG) zu Linienführung, Haltepunkten, Finanzierung sowie über die Einrichtung von Stand- bzw. Wendemöglichkeiten am Endpunkt (Harras S) vorzunehmen.
- Prüfung Einrichtung zusätzlicher Haltestellenpositionen an systemrelevanten bestehenden Haltestellen

Linie X234: neue Expressbuslinie

- Einrichtung einer neuen Expressverbindung von Poing über Aschheim und Unterföhring in den Norden der Landeshauptstadt München (Frankfurter Ring)

Übersichtskarte



Linienweg

Poing S – Grub – Kirchheim – XXL Lutz – Aschheim – Unterföhring ZDF Str. – Unterföhring S – Unterföhring Bergstraße / Unterföhring Rathaus – München (Ingolstädter Str. – Frankfurter Ring U – Anhalter Platz – Oberwiesenfeld – Olympia Einkaufszentrum)

Bedienungsangebot

	Mo-Fr	Sa	So+FT
	5:00 bis 22:00 Uhr	5:00 bis 22:00 Uhr	-
Gesamte Linie	T20	T20	-

Bewertung

- Herstellung einer Querverbindung aus den östlichen Landkreisgemeinden sowie aus Poing und Grub in das Gewerbegebiet Unterföhring und in den Münchner Norden.
- Alternative Querverbindung zur Vermeidung des Münchner Zentrums (Kapazitätsengpässe).
- Verminderung der Verkehrsbelastung in den östlichen Landkreiskommunen durch die Reduzierung von Durchgangsverkehren.

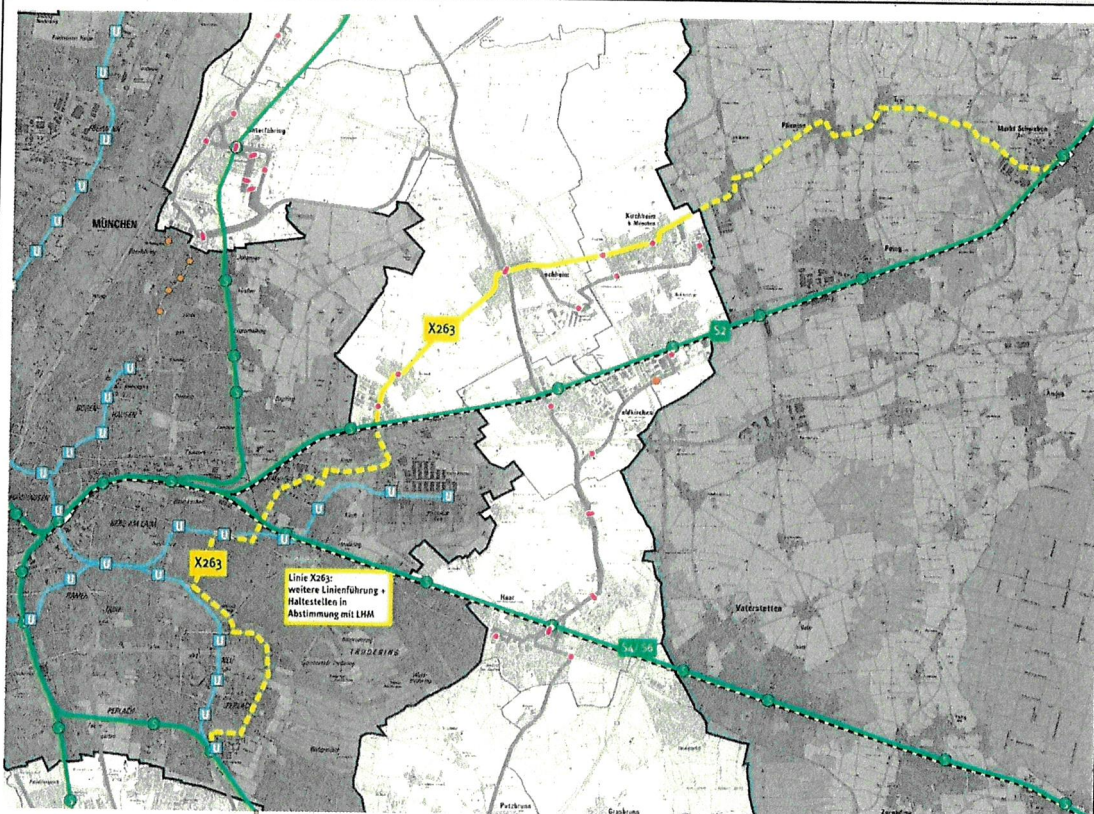
Umsetzung / Hinweise

- Umsetzung: ab Dez 2022
- Im Rahmen der Umsetzungsplanung ist eine weitere Abstimmung mit dem Landkreis Ebersberg/der Gemeinde Poing und der Landeshauptstadt München (bzw. MVG) zu Linienführung, Haltepunkten, Finanzierung sowie über die Einrichtung von Stand- bzw. Wendemöglichkeiten am Endpunkt vorzunehmen.
- Zur Beschleunigung des Expressbusses ist die Einrichtung einer ÖPNV-Trasse im Bereich des Föhringer Rings sinnvoll/erforderlich.
- Prüfung Einrichtung zusätzlicher Haltestellenpositionen an systemrelevanten bestehenden Haltestellen

Linie X263: neue Expressbuslinie

- Einrichtung einer neuen Expressbusverbindung von Markt Schwaben über Kirchheim, Aschheim, Dornach, Messestadt und Moosfeld nach München (Neuperlach Süd)

Übersichtskarte



Linienweg

Markt Schwaben – Pliening – Kirchheim – Aschheim – Dornach – Neuperlach-Süd

Bedienungsangebot

	Mo-Fr	Sa	So+FT
	5:00 bis 22:00 Uhr	5:00 bis 22:00 Uhr	-
Gesamte Linie	T20	T20	-

Bewertung

- Schaffung einer abseits des Schienenkorridors gelegenen Direktverbindung zwischen dem Osten (des Landkreises sowie dem Landkreis Ebersberg) und dem Münchner Süden
- Vermeidung von Fahrten über das Münchner Zentrum



- Entlastung der Ost-Gemeinden des Landkreises vom Durchgangsverkehr

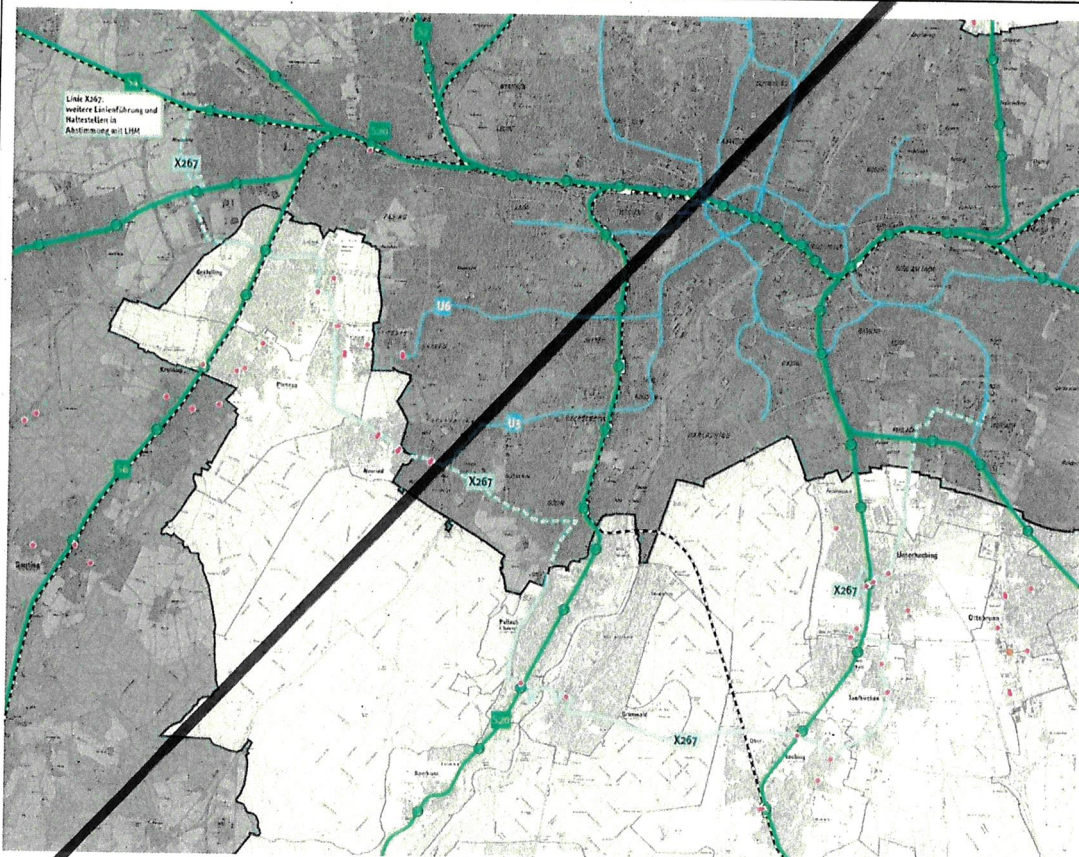
Umsetzung / Hinweise

- Umsetzung: 2. Prioritätsstufe im Zeitraum ab 2022/2023 geplant
- Im Rahmen der Umsetzungsplanung ist eine weitere Abstimmung mit den benachbarten Aufgabenträgern Landkreis Ebersberg und der Landeshauptstadt München (bzw. MVG) zu Linienführung, Haltepunkten, Finanzierung sowie über die Einrichtung von Stand- bzw. Wendemöglichkeiten am Endpunkt vorzunehmen.
- Prüfung Einrichtung zusätzlicher Haltestellenpositionen an systemrelevanten bestehenden Haltestellen

Linie X267: neue Expressbuslinie

- Einrichtung einer neuen schnellen Verbindung von Perlach Zentrum über Unterhaching, Taufkirchen, Oberhaching, Grünwald, Pullach, Solln (LHM), Neuried, Planegg und Gräfelfing nach Aubing (LHM)

Übersichtskarte

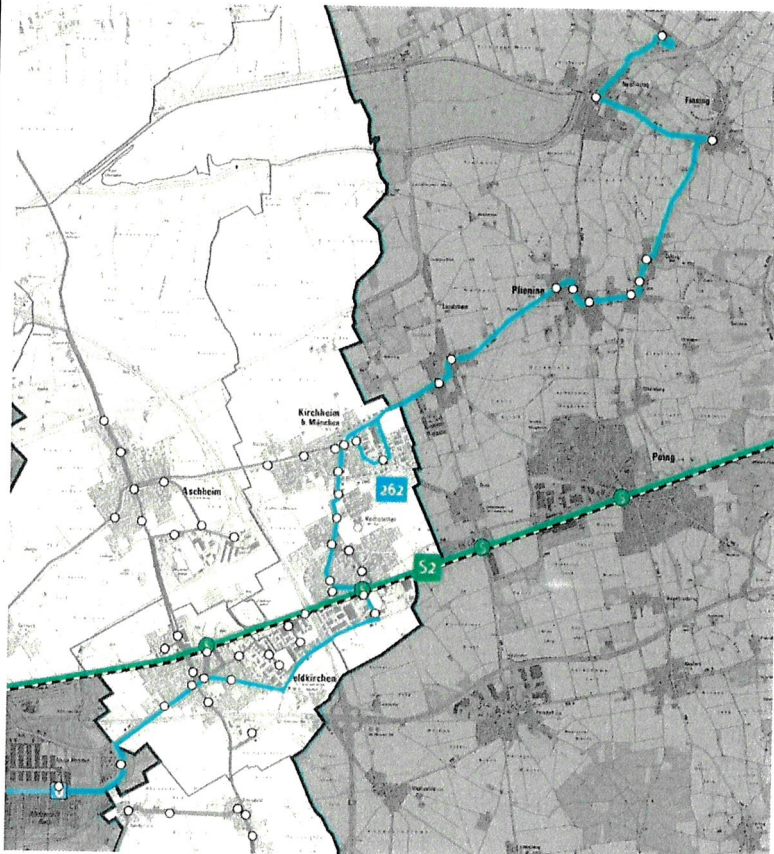


Linienweg

Linie 262: Bedienungsangebot in der NVZ

- Ergänzung des Fahrtenangebots von Mo-Fr in der NVZ im 60-Minutentakt auf dem gesamten Linienweg.

Übersichtskarte



Linienweg

Neufinsing – Gelting – Pliening – Kirchheim – Feldkirchen – Messestadt Ost (U)

Bedienungsangebot

	Mo-Fr			Sa		So+FT
Linienabschnitte	HVZ	NVZ	SVZ	NVZ	SVZ	SVZ
Neufinsing – Kirchheim, Dieselstraße	T60	T60	-	-	-	-
Kirchheim, Dieselstraße – Messestadt Ost U	T20	T60	-	-	-	-

Bewertung

- Schließung der Bedienungslücke zwischen 9:00 und 15:00 Uhr
- Überlagerung mit der Linie 234 in der HVZ für ein verdichtetes Angebot zwischen Feldkirchen und Messestadt

Umsetzung / Hinweise

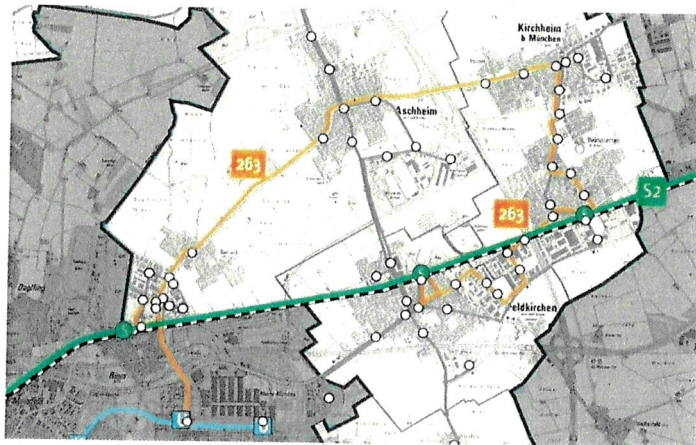
- Umsetzung: ab 2023 nach Prüfung der vergaberechtlichen Machbarkeit
- Im Rahmen der Umsetzungsplanung ist hierzu eine Abstimmung mit den Landkreisen Ebersberg und Erding vorzunehmen.



Linie 263: Einrichtung von Frühfahrten

- Einrichtung einer zusätzlichen Fahrtmöglichkeit von Mo-Fr in der Früh zur Anbindung an die U2 gegen 5:00 Uhr

Übersichtskarte



Linienweg

Messestadt West [U] – Riem (S) Dornach – Aschheim – Kirchheim – Heimstetten (S) – Feldkirchen (S)

Bedienungsangebot

	Mo-Fr			Sa		So+FT
Linienabschnitte	HVZ	NVZ	SVZ	NVZ	SVZ	SVZ
Messestadt West [U] – Heimstetten (S) Nord	T10	T10	T20	T20	T20	T20
Heimstetten (S) Nord – Feldkirchen (S)	T10	T20	-	T60	-	-

Bewertung

- Frühere Erreichbarkeit des Oberzentrums München durch die Verknüpfung mit der U2

Umsetzung / Hinweise

- Umsetzung: mit Neuvergabe 2027, ggf. frühere Umsetzung nach vergaberechtlicher Prüfung möglich