

Parkraumkonzept Lindau

Abschlusspräsentation
20.03.2024

Übersicht

1

Zielstellung

2

Vorgehensweise

3

Ergebnisse

4

Verteilung der Stellplatzbedarfe

5

Handlungsempfehlungen

6

Rückfragen

1 | Zielstellung

1. Zielstellung

Basis: beschlossene Vorgaben aus der Stadtratssitzung vom 21.07.2021:

- Am **Karl-Bever-Platz** sind sichere Parkplätze für Anwohner, Beschäftigte und Übernachtungsgäste zu schaffen
- Für das Ziel eines autoarmen Inselkerns ist der **Bedarf an Stellplätzen** auf dem **Karl-Bever-Platz** neu zu prüfen
- **Bedarf für Kurzzeitbesucher** im Rahmen eines ganzheitlichen Verkehrskonzeptes unter Berücksichtigung aller Verkehrsmittel prüfen
- Für **Tagestouristen** sind **Standorte für feste Auffangparkplätze (P+R)** außerhalb der Insel und **Karl-Bever-Platz** zu planen und dem Stadtrat zur Entscheidung vorzulegen
- Das **Parkleitsystem** ist entsprechend dem Konzept, das die Verteilung der Nutzergruppen auf die Parkplätze regelt, zu **optimieren und fortzuentwickeln**
- Auf der Insel sind mehr Parkplätze für Menschen mit Einschränkungen zu schaffen

2 | Vorgehensweise

2. Vorgehensweise

Gesamtübersicht

Kennzeichenerfassung vom
02.10.21 – 09.10.21

Erstellung und Analyse von
Nutzergruppen

Ermittlung der Stellplatzbedarfe für den
Zeitraum 02.10.21 – 09.10.21

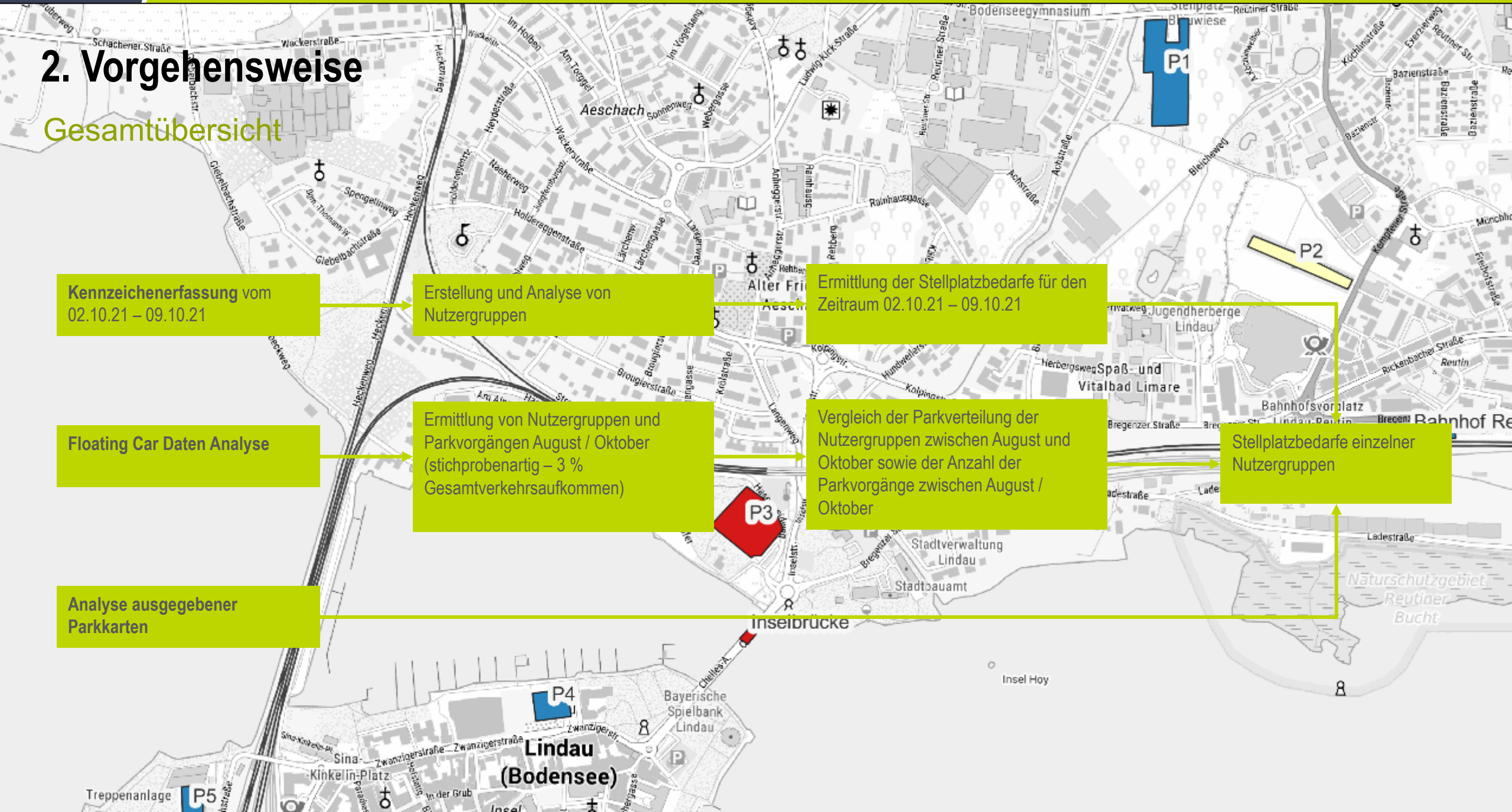
Floating Car Daten Analyse

Ermittlung von Nutzergruppen und
Parkvorgängen August / Oktober
(stichprobenartig – 3 %
Gesamtverkehrsaufkommen)

Vergleich der Parkverteilung der
Nutzergruppen zwischen August und
Oktober sowie der Anzahl der
Parkvorgänge zwischen August /
Oktober

Stellplatzbedarfe einzelner
Nutzergruppen

Analyse ausgegebener
Parkkarten

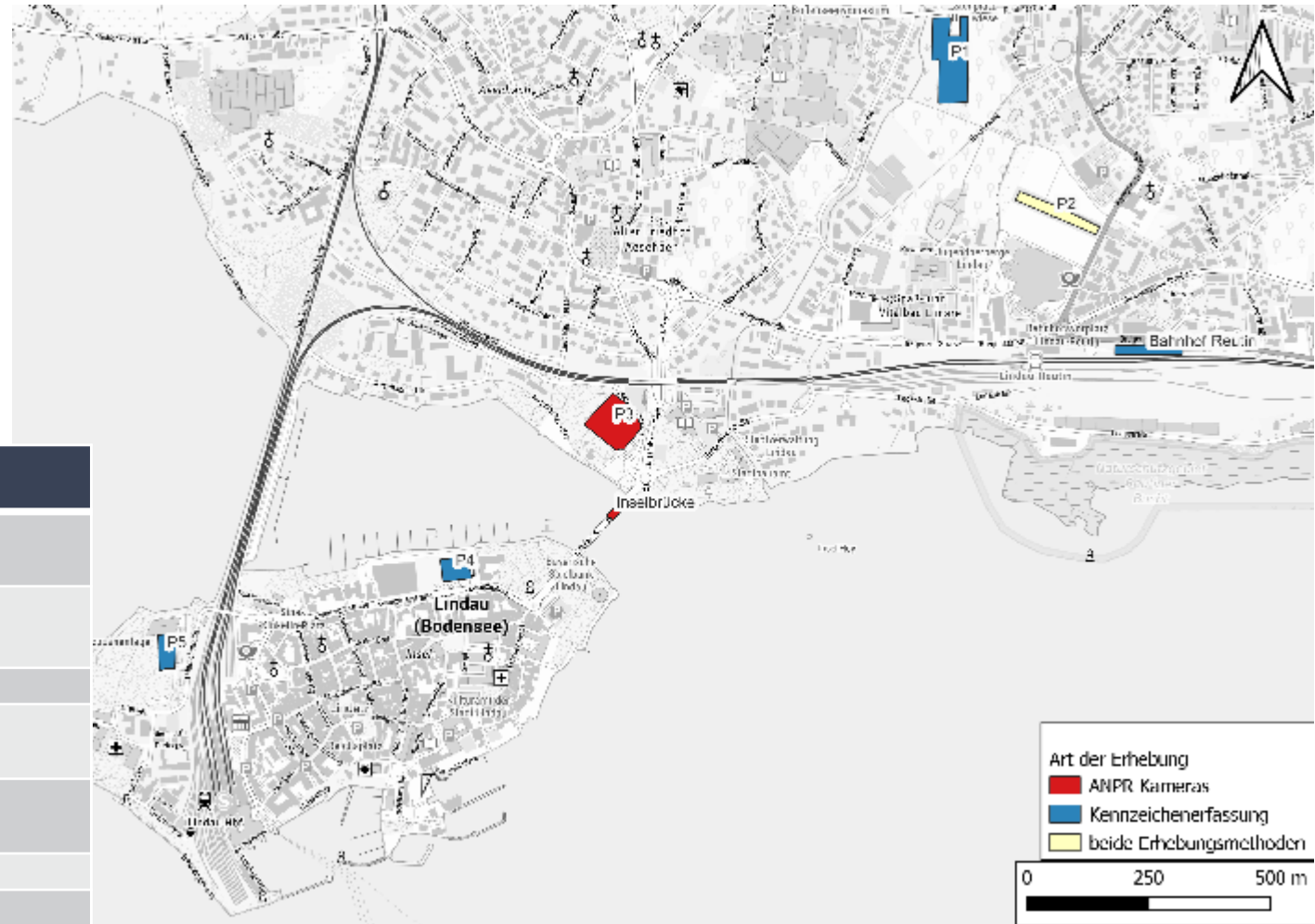


3 | Ergebnisse

3. Ergebnisse

Kennzeichenerfassung
vom 02.10.21 – 09.10.21

Messstelle	Zeitraum	Durchführungsart
P1 Blauwiese	02.10.21 / 7-19 Uhr 09.10.21 / 7-19 Uhr	Manuelle Erhebung
P2 Vier-Linden-Quartier	01.10.21 15:00 – 09.10.21 23:00 09.10.21 / 7-19 Uhr	ANPR-Kamera Manuelle Erhebung
P3 Karl-Bever-Platz	01.10.21 15:00 – 09.10.21 23:00	ANPR-Kamera
P4 - Inselhallenparkhaus	02.10.21 / 7-19 Uhr 09.10.21 / 7-19 Uhr	Manuelle Erhebung
Ehemaliger P5	02.10.21 / 7-19 Uhr 09.10.21 / 7-19 Uhr	Manuelle Erhebung
Bahnhof Reutin	02.10.21 / 7-19 Uhr	Manuelle Erhebung
Seebrücke (und damit komplette Insel)	01.10.21 15:00 – 09.10.21 23:00	ANPR-Kamera



3. Ergebnisse

Kennzeichenerfassung vom
02.10.21 – 09.10.21

Erstellung und Analyse von
Nutzergruppen



3. Ergebnisse

Definition der Nutzergruppen (analog zum Parkraumkonzept 2017)

Kennzeichenerfassung vom
02.10.21 – 09.10.21



Erstellung und Analyse von
Nutzergruppen

Anwohner:innen	Parkdauer > 10h + Abgleich mit Liste der Anwohnerparkausweise, Kennzeichen vor allem LI, RV, FN
Beschäftigte	Parkvorgänge starten am Morgen, Enden am Nachmittag/ Abend, Parkdauer 6-9h, Kennzeichen LI, RV, FN, FK, B, OA, KE, MM, MN
Übernachtungsgäste	Parkvorgänge über Nacht, alle Kennzeichen ohne LI, RV, FN
Kurzzeitbesucher:innen	Parkvorgänge 0,5 - 3h, alle Kennzeichen
Tagestourist:innen	Parkvorgänge 3-6 h, alle Kennzeichen Parkvorgänge 6-8h, alle Kennzeichen außer LI, RV, FN, FK, B, OA, KE, MM, MN
Nicht Parker:innen	Parksuchverkehr bzw. Haltevorgänge – Verkehrsteilnehmer:innen verweilen nicht länger als 15 min vor Ort

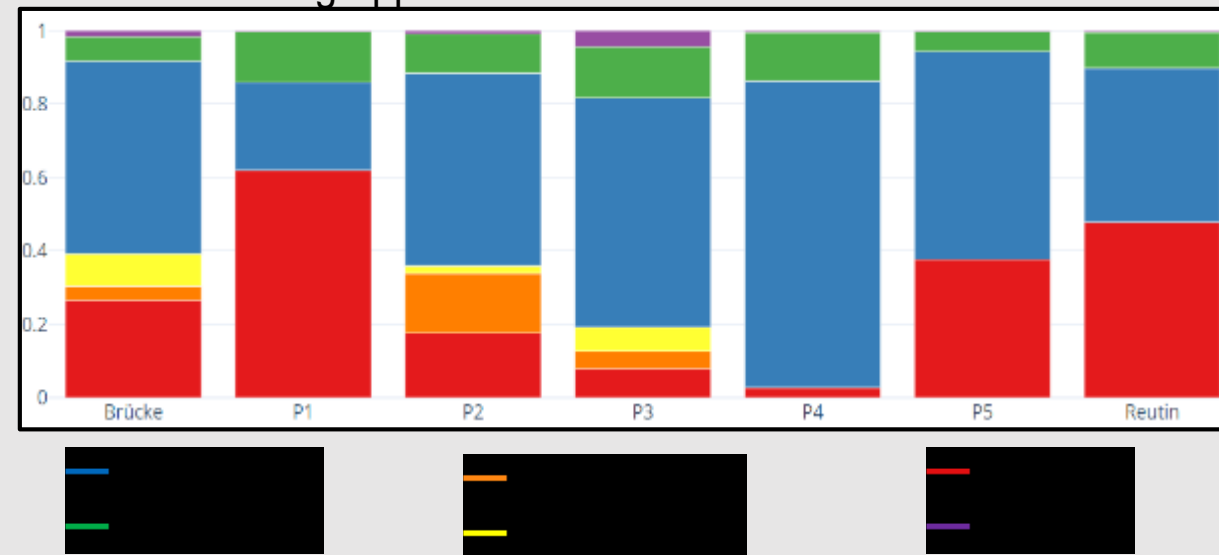
3. Ergebnisse

Definition der Nutzergruppen (analog zum Parkraumkonzept 2017)

Kennzeichenerfassung vom
02.10.21 – 09.10.21

Erstellung und Analyse von
Nutzergruppen

Nutzergruppen – Übersicht über alle Stellflächen



3. Ergebnisse

Kennzeichenerfassung vom
02.10.21 – 09.10.21

Erstellung und Analyse von
Nutzergruppen

Ermittlung der Stellplatzbedarfe für
den Zeitraum 02.10.21 – 09.10.21



3. Ergebnisse

Kennzeichenerfassung vom
02.10.21 – 09.10.21

Erstellung und Analyse von
Nutzergruppen

Ermittlung der Stellplatzbedarfe für
den Zeitraum 02.10.21 – 09.10.21

Durchschnittliche Anzahl täglicher
Einfahrten von Kfz der Nutzergruppen
auf den jeweiligen Parkplatz

	P1	P2	P3	Bhf. Reutin	Inselbrücke			Summe
					P4	P5	Inselstell- plätze	
Kurzzeitbesucher	73	99	176	86	669	202	1122	2427 (47%)
Tagestouristen	42	53	56	20	106	20	149	446 (9%)
Bewohner	-	-	34	-	-	-	465	499 (10%)
Übernachtungsgäste	6	61	22	17	-	31	168	305 (6%)
Beschäftigte	1	5	25	1	5	2	83	122 (2%)
Nicht-Parker	185	27	34	98	26	135	884	1389 (27%)

3. Ergebnisse

Kennzeichenerfassung vom
02.10.21 – 09.10.21

Erstellung und Analyse von
Nutzergruppen

Ermittlung der Stellplatzbedarfe für
den Zeitraum 02.10.21 – 09.10.21

Floating Car Daten Analyse

Treppenanlage P5

3. Ergebnisse

Floating Car Daten Analyse



Berücksichtigt wurden Parkvorgänge, Parkdauer und Länge des Anfahrtsweges für die einzelnen Gruppen:

- **Bewohner** mit Anfahrtsweg von max. 10km und Parkzeit länger als 10 Stunden.
- **Übernachtungsgäste** mit Anfahrtsweg von mehr als 10km und Parkzeit länger als 8 Stunden.
- **Tagesgast** mit Anfahrtsweg von mindestens 10km und Parkzeit zwischen 3 und 6 Stunden.
- **Kurzzeitbesucher** mit Parkzeit von >30 min und <3h.
- **Beschäftigter** mit Anfahrtsweg von weniger als 10km und Parkzeit zwischen 6 und 9 Stunden.
- **Nicht-Parker:** Parkzeit von weniger als 15 Minuten

3. Ergebnisse

Kennzeichenerfassung vom
02.10.21 – 09.10.21

Erstellung und Analyse von
Nutzergruppen

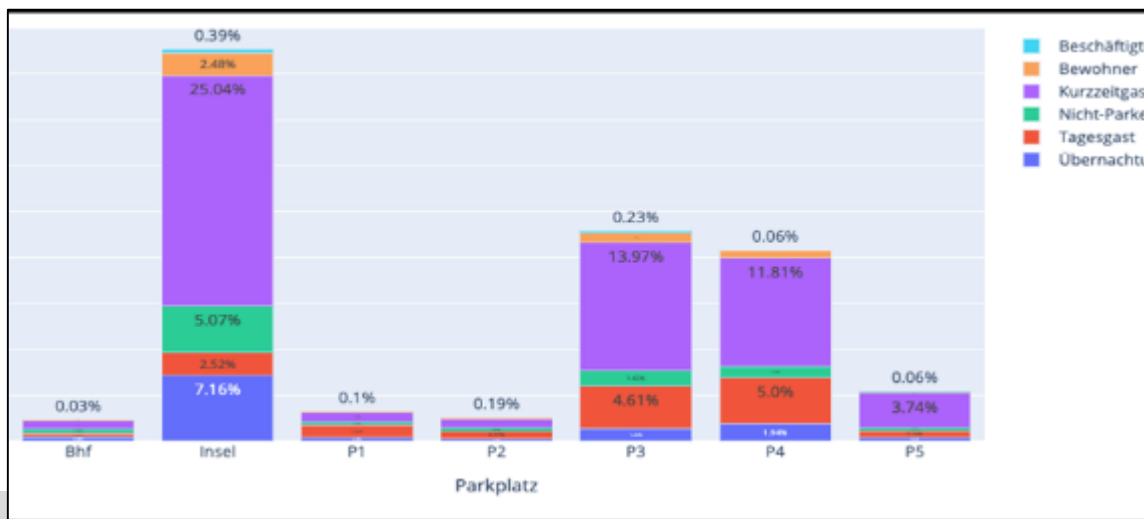
Ermittlung der Stellplatzbedarfe für
den Zeitraum 02.10.21 – 09.10.21

Floating Car Daten Analyse

Ermittlung von Nutzergruppen und
Parkvorgängen August / Oktober
(stichprobenartig – 3 %
Gesamtverkehrsaufkommen)

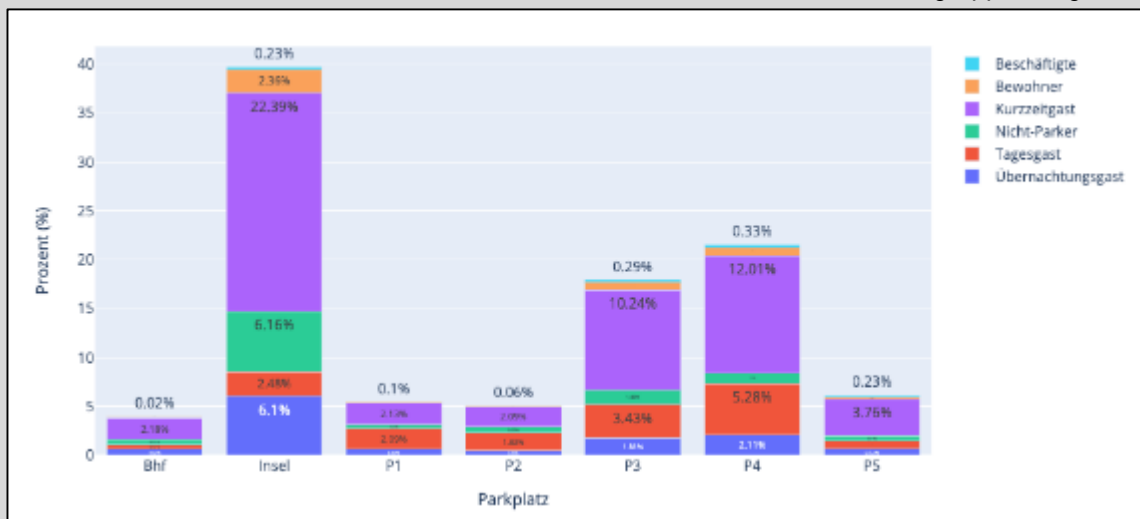
3. Ergebnisse

Nutzergruppen Oktober – Basis: Mobilitätsdaten (Floating Car Data)



	Bahnhof Reutin	Insel	P1	P2	P3	P4	P5	Summe
Beschäftigte	0,10%	0,39%	0,00%	0,00%	0,23%	0,06%	0,06%	0,84%
Bewohner	0,18%	2,48%	0,01%	0,19%	1,00%	0,81%	0,13%	4,80%
Kurzzeitgast	0,90%	25,04%	1,06%	0,87%	13,97%	11,81%	3,74%	9,43%
Nicht-Parker	0,45%	5,07%	0,32%	0,39%	1,65%	1,23%	0,32%	9,43%
Tagesgast	0,39%	2,52%	1,32%	0,77%	4,61%	5,00%	0,74%	12,19%
Übernachtungsgast	0,48%	7,16%	0,45%	0,32%	1,42%	1,94%	0,42%	12,19%
Summe	2,50%	42,66%	3,16%	2,54%	22,88%	20,85%	5,41%	100,00%

Nutzergruppen August – Basis: Mobilitätsdaten (Floating Car Data)



	Bahnhof Reutin	Insel	P1	P2	P3	P4	P5	Summe
Beschäftigte	0,02%	0,23%	0,00%	0,06%	0,29%	0,33%	0,23%	1,16%
Bewohner	0,16%	2,36%	0,10%	0,06%	0,76%	0,80%	0,19%	4,43%
Kurzzeitgast	2,18%	22,39%	2,13%	2,09%	10,24%	12,01%	3,76%	10,71%
Nicht-Parker	0,51%	6,16%	0,47%	0,57%	1,46%	1,03%	0,51%	12,51%
Tagesgast	0,51%	2,48%	2,09%	1,83%	3,43%	5,28%	0,78%	12,51%
Übernachtungsgast	0,62%	6,10%	0,64%	0,51%	1,81%	2,11%	0,72%	100,00%
Summe	4,00%	39,72%	5,43%	5,12%	17,99%	21,65%	6,19%	100,00%

Anteil der Kurzzeitbesucher und Tagesgäste im Oktober und August ähnlich hoch!

3. Ergebnisse

Kennzeichenerfassung vom
02.10.21 – 09.10.21

Erstellung und Analyse von
Nutzergruppen

Ermittlung der Stellplatzbedarfe für
den Zeitraum 02.10.21 – 09.10.21

Floating Car Daten Analyse

Ermittlung von Nutzergruppen und
Parkvorgängen August / Oktober
(stichprobenartig – 3 %
Gesamtverkehrsaufkommen)

Vergleich der Parkverteilung der
Nutzergruppen zwischen August und
Oktober sowie der Anzahl der
Parkvorgänge zwischen August /
Oktober

3. Ergebnisse

Floating Car Daten Analyse

Ermittlung von Nutzergruppen und Parkvorgängen August / Oktober (stichprobenartig – 3 % Gesamtverkehrsaufkommen)

Vergleich der Parkverteilung der Nutzergruppen zwischen August und Oktober sowie der Anzahl der Parkvorgänge zwischen August / Oktober

	P1	P2	P3	Bhf. Reutin	Inselbrücke			Summe
					P4	P5	Inselstell- plätze	
Kurzzeitbesucher	73	99	176	86	669	202	1122	2427
Tagestouristen	42	53	56	20	106	20	149	446
Bewohner	-	-	34	-	-	-	465	499
Übernachtungsgäste	6	61	22	17	-	31	168	305
Beschäftigte	1	5	25	1	5	2	83	122
Nicht-Parker	185	27	34	98	26	135	884	1389

Hochrechnung der Stellplatzbedarfe der einzelnen Nutzergruppen anhand der Menge an Parkvorgängen von Oktober auf August

Im Oktober konnten **70 %** des Parkverkehrsaufkommens des Augusts festgestellt werden.

	P1	P2	P3	Bhf. Reutin	Inselbrücke			Summe
					P4	P5	Inselstell- plätze	
Kurzzeitbesucher	104	141	251	123	956	289	1602	3466
Tagestouristen	60	76	80	29	151	29	213	638
Bewohner	0	0	49	0	0	0	664	713
Übernachtungsgäste	9	87	31	24	0	44	240	435
Beschäftigte	1	7	36	1	7	3	119	174
Nicht-Parker	264	39	49	140	37	193	1263	1985

3. Ergebnisse

Kennzeichenerfassung vom
02.10.21 – 09.10.21

Erstellung und Analyse von
Nutzergruppen

Ermittlung der Stellplatzbedarfe für
den Zeitraum 02.10.21 – 09.10.21

Floating Car Daten Analyse

Ermittlung von Nutzergruppen und
Parkvorgängen August / Oktober
(stichprobenartig – 3 %
Gesamtverkehrsaufkommen)

Vergleich der Parkverteilung der
Nutzergruppen zwischen August und
Oktober sowie der Anzahl der
Parkvorgänge zwischen August /
Oktober

Analyse ausgegebener
Parkkarten



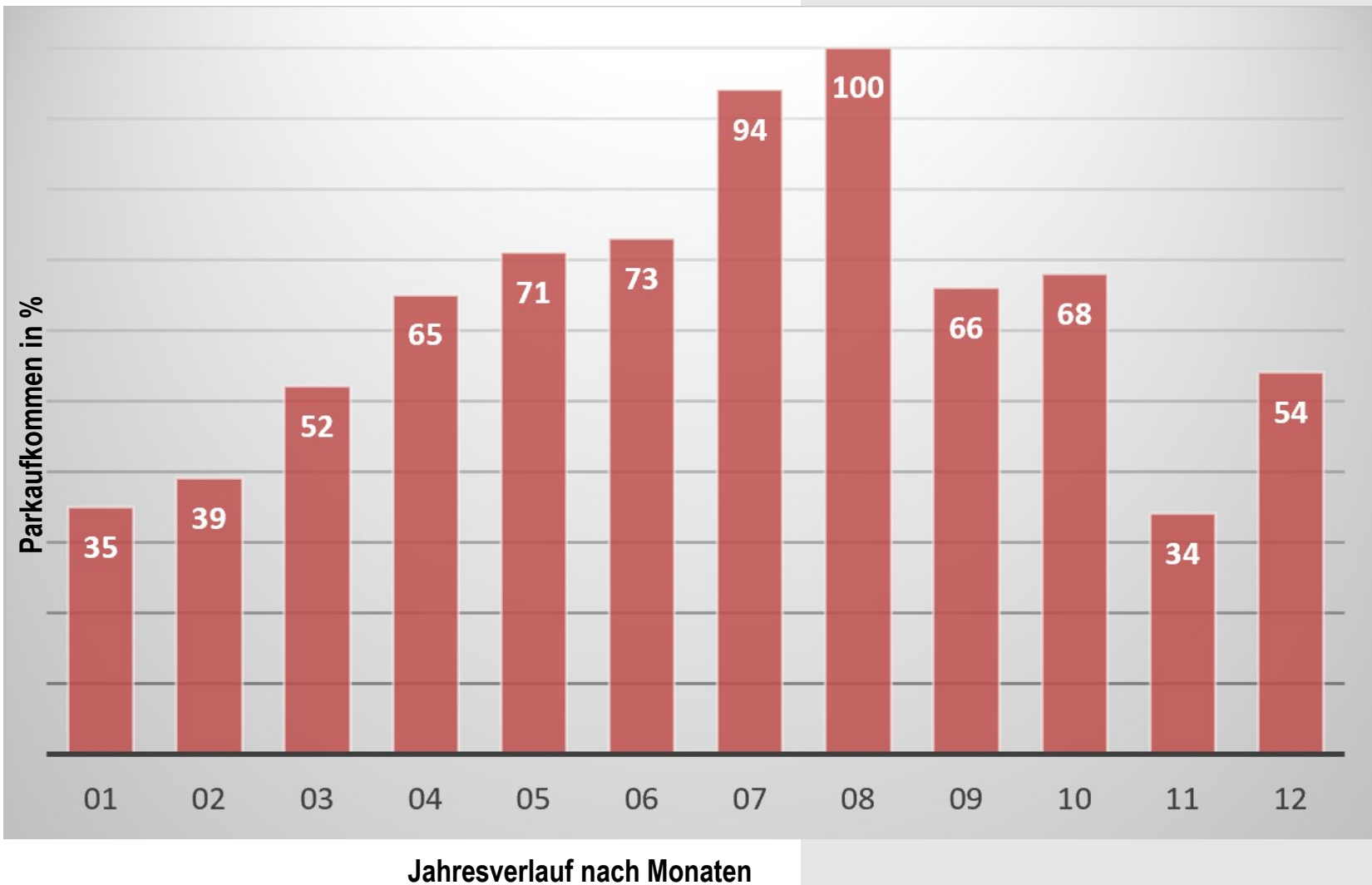
3. Ergebnisse

- **1368** ausgegebene **Parkkarten** für die Nutzergruppen **Bewohner / Beschäftigte / Sonstige (P3) und Gewerbetreibende**
- Datenanalysen auf Basis der Kennzeichenerfassung haben ergeben, dass **80%** der Kfz mit Parkkarte (Bewohner) tatsächlich regelmäßig ein Parkplatz zur Verfügung stehen muss, um den Parkdruck merkbar reduzieren zu können
- Daher ergibt sich der Bedarf an Stellplätzen aus 80% der Anzahl der ausgegebenen Parkkarten für die Nutzergruppe der Bewohner
- Für die Beschäftigten wird angenommen, dass sie tagsüber auf den frei werdenden Stellflächen der Bewohner parken können
- Für Sonstige am P3 und Gewerbetreibende wird angenommen, dass 2 Parkende sich pro Tag einen Parkplatz teilen können
- Zur Ermittlung des Stellplatzbedarfes werden Parkkarten herausgerechnet, für die für 1 Kfz doppelt vergeben wurden (am P3)

Ausgegebene Parkkarten	Parkkarten gültig im Zeitraum 19.8.21 - 9.10.21	Parkkarten gültig im Zeitraum 19.8.21 - 9.10.21 abzgl. Doppelter Parkkarten P3	Bedarf Stellplätze für die Parkkartenbesitzer
Bewohner vordere Insel	839	839	671 (80%)
Bewohner hintere Insel	40	40	32 (80%)
Bewohner vordere Insel Quartiersgarage	-	-	-
P3 Bewohner	143	86	69 (80%)
Beschäftigte + Nebenwohnsitz P5 (2022 QG)	81	81	-
P3 Sonstige	176	176	88 (50%)
Ausnahmegenehmigungen (Gewerbetreibende und weitere)	89	89	45 (50%)
Summe	1368	1311	905

3. Jahresverteilung des Parkaufkommens in Lindau

Parkaufkommen im Vergleich zum Spitzenmonat August




3. Ergebnisse

Finale Stellplatzbedarfe

- Berechnungsgrundlage Parkkarten für Nutzergruppen Bewohner / Beschäftigte / Gewerbetreibende / Sonstige: zeigt reale Nachfrage
- andere Nutzergruppen mittels Floating Car Daten Analyse hochgerechneten Zahlen (auch Nutzergruppenanalyse)
- Summe der Stellplatzbedarfe variiert mit der Anzahl der ausgegebenen Parkausweise
- Summe der Bedarfe liegt deutlich über der aktuellen Kapazität der Parkplätze auf der Insel, P3, Parkplatz Bauhof und Bahnhof Reutin (Kapazität = 1906 Stellplätze)
- **Ohne Berücksichtigung von P1 (Blauwiese, 340 Parkplätze), 400 Schulparkplätzen: Unterdeckung von 792 Parkplätzen**
- **Mit Berücksichtigung P1 und Schulparkplätze (Feriensaison): Unterdeckung von 52 Parkplätzen zum aktuell vorhandenen Bestand**

Finale Stellplatzbedarfe

Grundlage: Parkkarten Zeitraum 19.08.21 - 09.10.21

	Stellplatzbedarf im Zeitraum 19.8.21 - 9.10.21	Berechnungsgrundlage
Bewohner	772	Parkkartenanalyse
Beschäftigte	81 ¹	Parkkartenanalyse
Gewerbetreibende	45	Parkkartenanalyse
Sonstige P3	88	Parkkartenanalyse
Kurzzeitbesucher	1.155	Nutzergruppenanalyse
Tagesgäste	638	Nutzergruppenanalyse
Übernachtungsgäste	435 ²	Nutzergruppenanalyse
Summe		

¹ Die Beschäftigten können tagsüber die Parkflächen der Bewohner nutzen, es entsteht kein eigener Bedarf

² Die Übernachtungsgäste nutzen die Stellflächen der Tagesgäste über Nacht, es entsteht kein eigener Bedarf

4 | Verteilung der Stellplatzbedarfe

4. Verteilung der Stellplatzbedarfe

Szenarien für die Bedarfsermittlung

Szenario 1

gleichbleibende Bedingungen

- Beibehaltung der 370 Stellplätze für Anwohner im Inselkern

Favorisiertes Szenario

Szenario 2

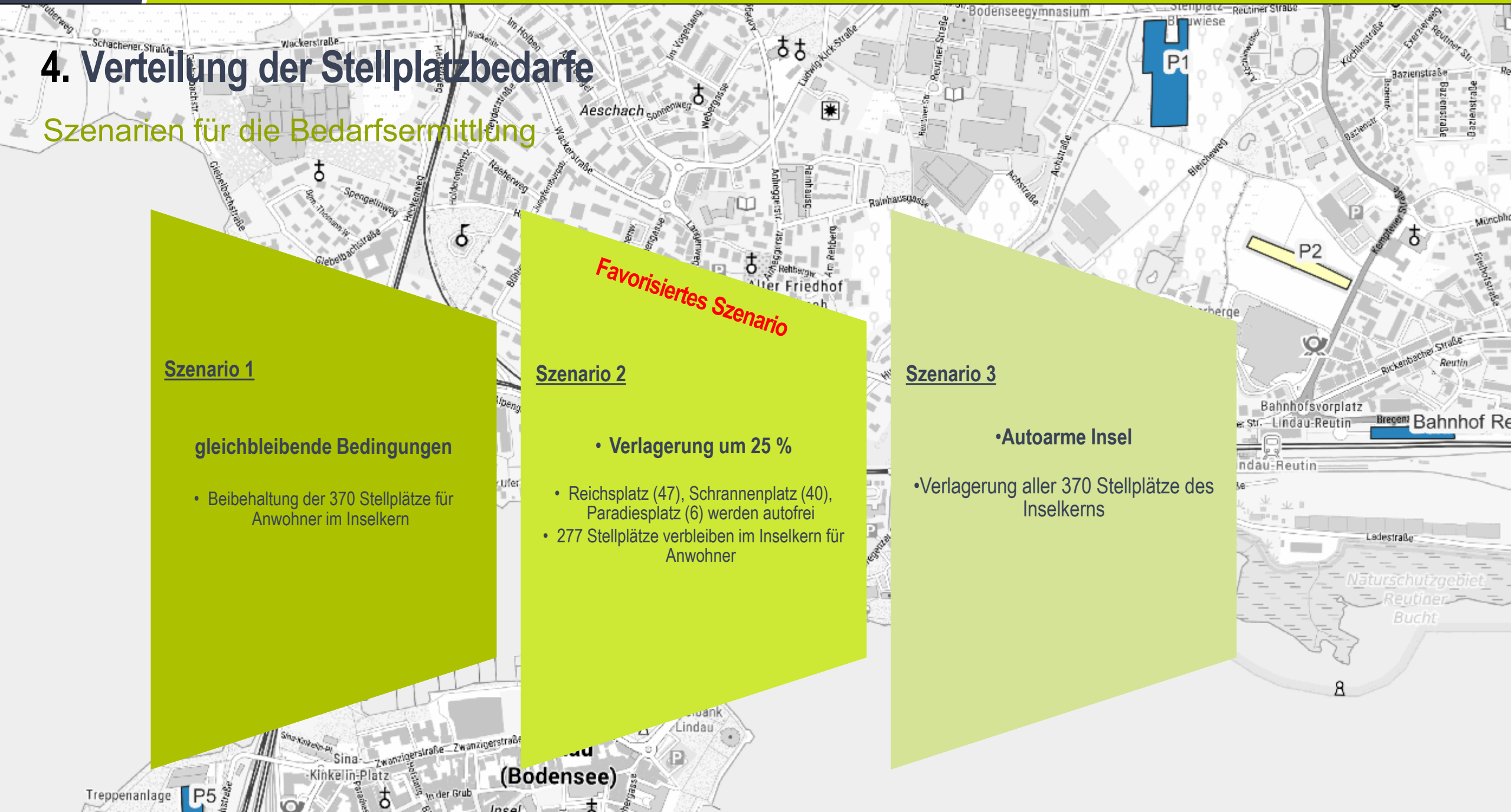
• Verlagerung um 25 %

- Reichsplatz (47), Schrankenplatz (40), Paradiesplatz (6) werden autofrei
- 277 Stellplätze verbleiben im Inselkern für Anwohner

Szenario 3

• Autoarme Insel

- Verlagerung aller 370 Stellplätze des Inselkerns



4. Verteilung der Stellplatzbedarfe

Annahmen

- ein Stellplatz, welcher der Nutzergruppe der **Kurzzeitbesucher** zuzuordnen ist, kann dreimal pro Tag belegt werden
- **Übernachtungsgäste** benötigen den Stellplatz von 20:00 – 8:00 Uhr und können die Stellplätze der Kurzzeitbesucher und / oder Tagesgäste über Nacht nutzen
- **Tagesgäste** benötigen einen kompletten Stellplatz pro Tag
- **Beschäftigte und mobilitätseingeschränkte Personen** teilen sich die Stellplätze mit den Bewohnern.

Es wird unterstellt, dass die Anzahl an Bewohnern, die tagsüber den Stellplatz verlässt, mindestens so hoch wie die Anzahl an Beschäftigten und mobilitäts-eingeschränkten Personen ist, die tagsüber eine Nachfrage nach Stellplätzen aufweisen



4. Verteilung der Stellplatzbedarfe

mögliche Verteilung (Basis Daten Parkkarten 19.08.21 – 9.10.21)

Szenario 2 – Verlagerung um 25% auf P3							
	Stellplatzkapazität	Kurzzeitbesucher*1	Tagesgäste	Übernachtungs-gäste	Bewohner	Beschäftigte*2	Gewerbetreibende / Sonstige P3
Inselkern	277	-	-	-		-	-
Quartiersgarage	240	-	-	-	240	81	-
Karl-Bever-Platz (P3)	254	-	-	-			
Hintere Insel Kurzzeitparkplätze	30	30	-	-	-	-	-
Restliche vordere Insel	81	81	-	-	-	-	-
Inselhallenparkhaus (P4)	400	400	-	-	-	-	-
Parkplatz Bauhof	371	371	-	305	-	-	-
Parkplatz Bhf Reutin	160	160	-	130	-	-	-
Zwischensumme	1813	1042	0	435	771	81	0
Übriger Bedarf		113	638	0	1	0	133
Rechnerische Kapazitätserhöhung durch Parkhaus P3	246	113	-	-	-	-	133
unerfüllter Bedarf (mit Parkhaus P3)		0	638	0	0	0	0
Summe	2059	1155	638	435		81	133

*1 drei Kurzzeitbesucher teilen sich einen Parkplatz / Tag

*2 Beschäftigte parken tagsüber auf Bewohnerparkflächen

5 | Handlungsempfehlungen

5. Handlungsempfehlungen

Parkplatz	Stellplatzkapazität	Handlungsempfehlung
Quartiersgarage	240	<ul style="list-style-type: none"> ✓ Freigabe ausschließlich für Bewohner der Insel Lindau mit Parkberechtigung sowie Beschäftigte (ausschließlich tagsüber), ggf. mobilitätseingeschränkte Personen
Inselkern	277	<ul style="list-style-type: none"> ✓ Freigabe des Inselkerns ausschließlich für Bewohner der Insel Lindau mit Parkberechtigung, berechtigte Parkkarteninhaber (nur tagsüber) und mobilitätseingeschränkte Personen ✓ Verlagerung der Kurzparker, Tagestouristen, Übernachtungsgäste auf die weiteren Parkieranlagen ✓ Verlagerung von Kurzzeitbesuchern auf den P3 ist nach Fertigstellung eines Parkhauses mit einer Kapazitätserhöhung auf 500 Stellflächen denkbar und hängt von der Menge der ausgegeben Parkkarten für die verschiedenen Nutzergruppen ab ✓ Erfassung der Echtzeit-Belegung aller Stellplätze über Bodensensoren und Einführung einer
Kurzzeitparkplätze Hintere Insel	30	<ul style="list-style-type: none"> ✓ Freigabe für Kurzzeitbesucher mit einer Beschränkung der Parkdauer auf 2h und maximale Anpassung ✓ Ggf. Nutzung für Bewohner / Übernachtungsgäste in der Nacht möglich ✓ Verlagerung der Bewohner auf die Quartiersgarage ✓ Verlagerung der Tagestouristen auf weitere Auffangparkplätze (z.B. Therme, Wäsen)
Inselhallenparkhaus P4	400	<ul style="list-style-type: none"> ✓ Keine Veränderung der aktuellen Situation ✓ Preismodell und Parkdauer für P4 und P5 zu überdenken ✓ Preismodell so gestalten, dass Verlagerung von Tagestouristen auf die Auffangparkplätze (z.B. Therme, Wäsen) gewährleistet werden kann (vgl. Anhang 49)
Restliche Vordere Insel	81	<ul style="list-style-type: none"> ✓ Freigabe für Kurzzeitbesucher mit einer Beschränkung der Parkdauer auf 90 min ✓ Nutzung für Bewohner / Übernachtungsgäste in der Nacht (ggf. Parkverbot für andere Nutzergruppen in der Nacht)

5. Handlungsempfehlungen

Parkplatz	Stellplatzkapazität	Handlungsempfehlung
Karl-Bever-Platz P3	254	<ul style="list-style-type: none"> ✓ Freigabe des P3 fast ausschließlich für Bewohner der Insel Lindau mit Parkberechtigung sowie Beschäftigte und weitere Sonderparkberechtigte (tagsüber) ✓ Verlagerung der Kurzparker, Tagestouristen, Übernachtungsgäste auf die weiteren Parkieranlagen ✓ Parkhaus am P3 mit ca. 500 Stellflächen kann für Kurzzeitbesucher (Bedarf 113 Stellflächen) zur Verfügung stehen (Voraussetzung: entsprechendes Preismodell und technische Lösung zur individuellen Freigabe von Stellflächen) ✓
Parkplatz Bauhof	371	<ul style="list-style-type: none"> ✓ gemäß Nutzergruppenanalyse Verlagerung von P3 von Kurzzeitbesuchern und ggf. Übernachtungsgästen ✓ Verlagerung der Nutzergruppen von Parkplatz Bauhof auf Bahnhof Reutin, wenn Parkplatz Bauhof wegfällt
Bahnhof Reutin	161	<ul style="list-style-type: none"> ✓ Freigabe für alle Nutzergruppen ✓ ✓ Eine Kapazitätserhöhung wird hier notwendig, sobald der Parkplatz Bauhof wegfällt.
Übriger Bedarf für Tagestouristen		<ul style="list-style-type: none"> ✓ Der übrige Bedarf von 683 Stellflächen in Spitzenlastzeiten muss durch Parkplätze außerhalb der Insel und in unmittelbarer Umgebung zur Insel abgefangen werden. An den Wochenenden können die Parkplätze am Schulzentrum Reutiner Straße und am Valentin-Heider-Gymnasium sowie die Parkplätze <u>Therme und Wäsen</u> genutzt werden. ✓ ✓ Direktverbindung mit dem öffentlichen Personennahverkehr auf die Insel ✓ Bereitstellung von Informationen zur Besucherlenkung und Parkleitsystem

5. Handlungsempfehlung

Weiterentwicklung Parkleitsystem

- frühzeitige Echtzeitinformation der Besucher über den Belegungsstatus der Parkplätze
- digitale Informationstafeln mit Komplettübersicht
- Besucher bereits bei der Anreise umfassend über Auslastung der Parkplätze und Umsteigepunkte informieren

Weiterentwicklung des Parkleitsystems zur flexiblen Integration weiterer Parkplätze

Ergebnisse:

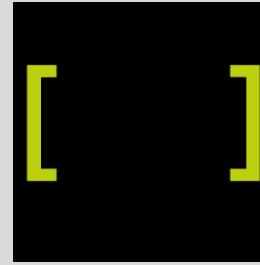
- Begleitung des Förderprojekts zur Besucherlenkung erfolgt
- Erweiterung der Belegungserfassung und digitalen Beschilderung an verschiedenen Parkplätzen und Standorten



6 | Rückfragen

Vielen Dank an die Stadtverwaltung und OB Frau Dr. Alfons
für die gute Zusammenarbeit.

Vielen Dank



Kontakt

Markus Bachleitner

Markus.Bachleitner@ui.city

+49 176 84958145

[ui!]

Geschäftsführer: Prof. Dr. Dr. e.h. Lutz Heuser

Niederlassung München

Blütenstraße 15

80779 München