

Legende Bestand

(Entwurfsfassung des Flächennutzungsplan mit Landschaftsplan mit Stand vom 02.03.2023)

Art der baulichen Nutzung (§ 5 (2) Nr. 1 BauGB i. V. mit §§ 1 - 11 BauNVO)

- Wohnbauflächen (§ 1 (1) Nr.1 BauNVO)
- Gemischte Bauflächen (§ 1 (1) Nr.2 BauNVO)
- Gewerbegebiete (§ 1 (2) Nr.10 BauNVO)
- Gewerbegebiete, eingeschränkt
- Sonderbauflächen (§ 1 (1) Nr.4 BauNVO)
- Photovoltaik
- Wohnbaufläche - Planung
- Gemischte Baufläche - Planung
- Gewerbliche Baufläche - Planung
- Sonderbauflächen - Planung

Einrichtungen und Anlagen zur Versorgung mit Gütern und Dienstleistungen des öffentlichen und privaten Bereichs, Flächen für Gemeinbedarf, Sport- und Spielanlagen (§ 5 (2) Nr. 2 und (4) BauGB)

- Flächen für den Gemeinbedarf
- Öffentliche Verwaltung R = Rathaus B = Bauhof
- Schule
- Kirche und kirchlichen Zwecken dienende Gebäude und Einrichtungen
- Sozialen Zwecken dienende Einrichtung K = Kinder
- Feuerwehr
- Lagerplatz
- Fläche für den Gemeinbedarf - Planung

Flächen für den überörtlichen Verkehr und die örtlichen Hauptverkehrszüge (§ 5 (2) Nr. 3 und (4) BauGB)

- Sonstige überörtliche und örtliche Hauptverkehrsstraßen (Bundes-, Staatsstraßen mit 20m-Anbauverbotszone, Kreisstraßen mit 15m-Anbauverbotszone)
- Geplante Ortsumgehung Kreisstraße NM 35
- Sonstige örtliche Straßenflächen
- Parkplatz
- Ortsdurchfahrtsgrenzen
- Ende Erschließungsbereich ODE

Flächen für die Landwirtschaft und für Wald (§ 5 (2) Nr. 9 und (4) BauGB)

- Flächen für die Landwirtschaft
- Landwirtschaftliche Fläche - als Garten genutzt
- Sonderkultur (Baumschule, Christbaumkulturen)
- Waldflächen

Flächen für Versorgungsanlagen, für die Abfall-entsorgung und Abwasserbeseitigung sowie für Ablagerungen (§ 5 (2) Nr. 4 und (4) BauGB)

- Versorgungsfläche
- Elektrizität
- Wasser
- Funkmast

Versorgungs- u. Abwasserleitungen (§ 5 (2) Nr. 4 und (4) BauGB)

- Leitungen oberirdisch (20kV-Leitungen mit 10 m Schutzstreifen beidseits, 110kV-Leitungen mit 30 m Schutzstreifen beidseits)
- z.B 20 KV Elektrizitätsleitung

Grünflächen (§ 5 (2) Nr. 5 und (4) BauGB)

- Grünflächen
- Spielfeld
- Sportplatz B = Bolzplatz Sportanlage
- Friedhof
- Parkanlage

Wasserflächen, Wasserwirtschaft (§ 5 (2) Nr. 7 und (4) BauGB)

- Stillegewässer
- Bach
- Trinkwasserschutzgebiet mit Angabe Schutzzone
- Fläche für die Regenrückhaltung (Lage nicht fest)

Flächen für Aufschüttungen, Abgrabungen oder für die Gewinnung von Bodenschätzen (§ 5 (2) Nr. 8 und (4) BauGB)

- Aufschüttung / Abgrabung

Planungen, Nutzungsregelungen, Maßnahmen und Flächen für Maßnahmen zum Schutz, zur Pflege und zur Entwicklung von Boden, Natur und Landschaft (§ 5 (2) Nr. 10 und (4) BauGB)

- Schutzgebiete, geschützte Biotope
- Natura 2000 - FFH-Gebiet (§ 32 BNatSchG)
- Landschaftsschutzgebiet - geplant (§ 26 BNatSchG)
- Naturdenkmal (§28 BNatSchG)
- Feuchtbiootope nach §30 BNatSchG (flächig/punktuell)
- Trockenbiotope nach §30 BNatSchG, (flächig/punktuell) Offenhaltung erforderlich
- Streuobstwiese teils geschützt nach Art. 23 BayNatSchG
- Bayerische Biotopkartierung (mit Nummer) Stand: 25.06.2019
- Flächen für Maßnahmen zum Schutz, zur Pflege und zur Entwicklung von Boden, Natur und Landschaft (Ausgleichsflächen)
- Sonstige wertvolle Bereiche
- Flächen mit besonderer Bedeutung für Naturhaushalt und Landschaftsbild
- Trockentäler: Flächen mit erhöhter Gefahr von Oberflächenwasser
- Brache, Altgras- und Staudenfluren
- Feldgehölz, Hecke (flächig)
- Baumhecke
- Strauchhecke
- Einzelbaum

Spezielle Pflege und Gestaltungsmaßnahmen

- Waldrand: Magere, artenreiche Wäldsäume erhalten und entwickeln
- Biotopepflege vordringlich: Mahd, Beweidung, Entbuschung
- Artenreiches Grünland/pot. Grünlandstandorte: extensive Nutzung beibehalten/entwickeln
- Waldumbau vordringlich: Entwicklung standortgerechter Laubmischwälder
- Hüllweihen und Teiche: Erhalt, Pflege, naturnahe Entwicklung
- Quellen: naturnahe Quellstandorte erhalten und entwickeln
- Fürdorchgrünung: Baumreihen/Krautsäume entwickeln
- Lebensraum Feldvögel: erhalten und entwickeln
- Ortsrandeinsparung, Hecken- bzw. Obstbaumpflanzung

Regelung für die Stadterhaltung und für den Denkmalschutz (§ 5 (4) BauGB)

- Bodenkmale, Vor- und Frühgeschichte und Archäologie des Mittelalters mit Abgrenzung
- Denkmalgeschützte Gesamtanlage (Ensemble)
- Denkmalgeschützte bauliche Anlage

Sonstige Planzeichen

- Gemeindegrenze
- Strommast
- Flächen mit naturbedingten Risiken: Doline

Legende Planung

- Sonderbauflächen - Planung
- Konzentrationszone Windenergie (Windenergiegebiet)

Konzentrationswirkung gem. § 35 Abs. 3 Satz 3 BauGB:

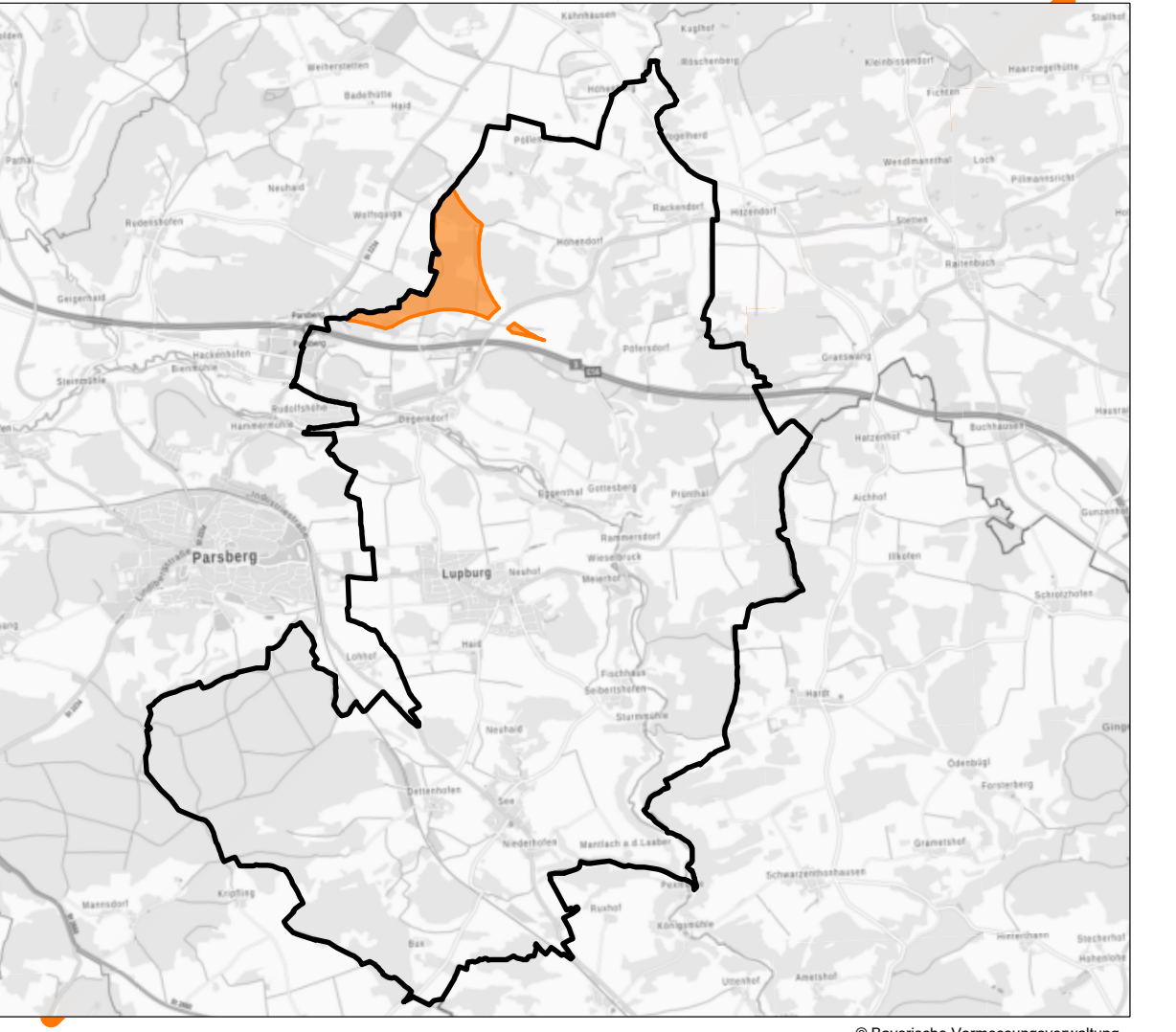
Auf Flächen im Außenbereich des Marktgemeindegebietes außerhalb der dargestellten Sondergebiete Konzentrationszone Windenergie (Windenergiegebiet) ist die Errichtung von Windenergieanlagen mit einer Gesamthöhe über 10 m ausgeschlossen.

Rotor-außerhalb-Regelung:

Die vom Rotor überstrichene Fläche darf außerhalb der dargestellten Sondergebiete Konzentrationszone Windenergie (Windenergiegebiet) liegen.

Verfahrensvermerke

- Der Marktgemeinderat hat in der Sitzung vom gemäß § 2 Abs. 1 BauGB die Aufstellung des sachlichen Teilflächennutzungsplan "Windenergie" beschlossen. Der Aufstellungsbeschluss wurde am ortsüblich bekannt gemacht.
- Die frühzeitige Öffentlichkeitsbeteiligung gemäß § 3 Abs. 1 BauGB mit öffentlicher Darlegung und Anhörung für den Vorentwurf des sachlichen Teilflächennutzungsplanes "Windenergie" in der Fassung vom hat in der Zeit vom bis stattgefunden.
- Die frühzeitige Beteiligung der Behörden und sonstigen Träger öffentlicher Belange gemäß § 4 Abs. 1 BauGB für den Vorentwurf des sachlichen Teilflächennutzungsplanes "Windenergie" in der Fassung vom hat in der Zeit vom bis stattgefunden.
- Zum Entwurf des sachlichen Teilflächennutzungsplanes "Windenergie" in der Fassung vom wurden die Behörden und sonstigen Träger öffentlicher Belange gemäß § 4 Abs. 2 BauGB in der Zeit vom bis beteiligt.
- Der Entwurf des sachlichen Teilflächennutzungsplanes "Windenergie" in der Fassung vom wurde mit der Begründung gemäß § 3 Abs. 2 BauGB in der Zeit vom bis öffentlich ausgelegt. Die Auslegung wurde eine Woche vorher bekannt gemacht.
- Der Markt hat mit Beschluss des Marktgemeinderates vom den sachlichen Teilflächennutzungsplan "Windenergie" in der Fassung vom festgestellt.
- (Siegel) Markt Lupburg, den Manfred Hauser Erster Bürgermeister
- Das Landratsamt Neumarkt i. d. OPf. hat den sachliche Teilflächennutzungsplan "Windenergie" mit Bescheid vom AZ gemäß § 6 BauGB genehmigt.
- (Siegel Genehmigungsbehörde)
- Ausgefertigt (Siegel) Markt Lupburg, den Manfred Hauser Erster Bürgermeister
- Die Erteilung der Genehmigung des sachlichen Teilflächennutzungsplanes "Windenergie" wurde am gemäß § 6 Abs. 5 BauGB ortsüblich bekannt gemacht. Der sachliche Teilflächennutzungsplan "Windenergie" wird mit Begründung seit diesem Tag zu den üblichen Dienststunden in der Marktgemeinde zu jedermanns Einsicht bereitgehalten und über dessen Inhalt auf Verlangen Auskunft gegeben. Der sachliche Teilflächennutzungsplan "Windenergie" ist damit rechtswirksam. Auf die Rechtsfolgen der §§ 214 und 215 BauGB sowie auf die Einsehbarkeit des sachlichen Teilflächennutzungsplanes "Windenergie" einschl. Begründung und Umweltbericht wurde in der Bekanntmachung hingewiesen.
- (Siegel) Markt Lupburg, den Manfred Hauser Erster Bürgermeister



- Geltungsbereich M 1:70.000
- Geltungsbereich des sachlichen Teilflächennutzungsplanes "Windenergie"
- Standorte der Sondergebiete Konzentrationszone Windenergie (Windenergiegebiet)

Entwurf

Markt Lupburg

Sachlicher Teilflächennutzungsplan "Windenergie"

datum: 02.03.2023 bearbeitet: gb / ao

TEAM 4 Bauernschmitt • Wehner

Landschaftsarchitekten + Stadtplaner PartGmbH

90491 nürnberg oedenberger str. 65 tel 0911/39357-0 fax 39357-99

www.team4-planung.de info@team4-planung.de

