



# Bürgerversammlung 2020/2021

Rohrbach, 06.11.2021

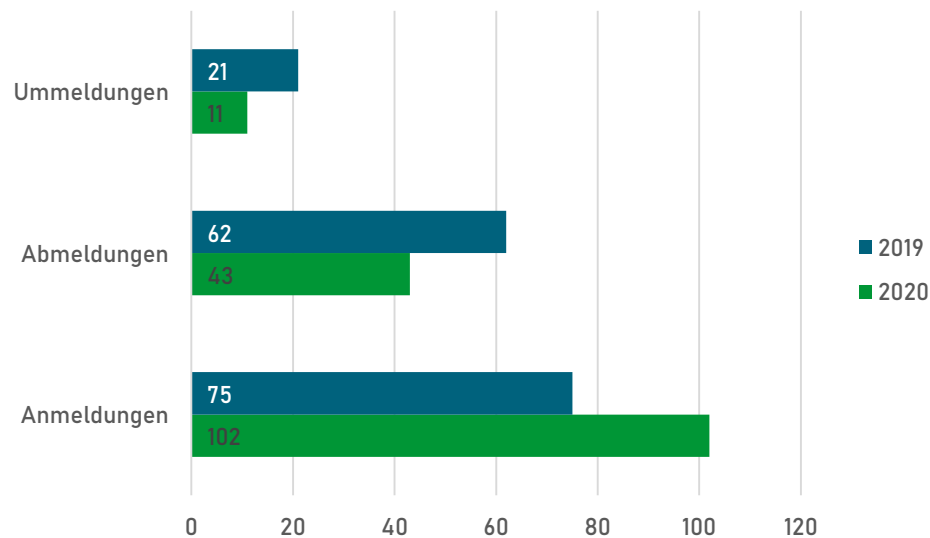
# Agenda

1. Statistiken
2. Aktuelle Projekte
3. Kommunale Betriebe & Verbände
  1. Wasserversorgung „Waler Gruppe“
  2. Abwasserzweckverband „Mittleres Ilmtal“
  3. Landrat-von-Koch-Grund- und Mittelschule Rohrbach
  4. Kinderbetreuung
  5. Bücherei
4. Finanzwesen
5. Ihre Fragen

Ortsteil	+/-	31.12.2020	31.12.2019	31.12.2010
Buchersried	-2	35	37	31
Fahlenbach	+16	830	814	771
Fürholzen	-1	60	61	52
Gambach	-5	157	162	176
Ossenzhausen	-6	49	55	47
Ottersried	-2	159	161	139
Rinnberg	+10	104	94	98
Rohr	+19	213	194	180
Rohrbach	-29	4.252	4.281	3861
Waal	-2	205	207	212
<b>Gesamt</b>	<b>-2</b>	<b>6064</b>	<b>6066</b>	<b>5567</b>

	2020
Eheschließungen	22
Geburten	64
Sterbefälle	33
Kirchenaustritte	36

Anzahl gemeldete Gewerbebetriebe Oktober 2021 : **658**



## Blitzer 2020:

- **133** Stunden Geschwindigkeitsmessungen
- 11.792 erfasste Fahrzeuge
- Davon **753** Geschwindigkeitsüberschreitungen

## Geschwindigkeitsmessungsanlagen

- **18** Geräte insgesamt
- Davon 6 neue Geräte
- Und davon 1 Gerät von der VR-Bank Bayern Mitte Rohrbach gesponsert



# Agenda

1. Statistiken

## 2. Aktuelle Projekte

3. Kommunale Betriebe & Verbände

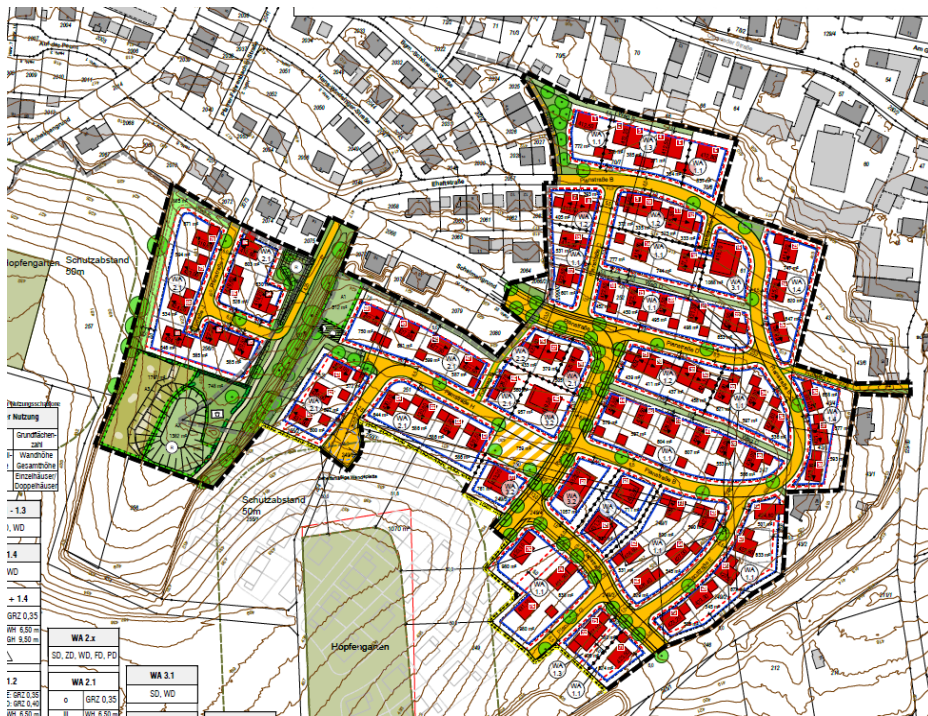
1. Wasserversorgung „Waler Gruppe“
2. Abwasserzweckverband „Mittleres Ilmtal“
3. Landrat-von-Koch-Grund- und Mittelschule Rohrbach
4. Kinderbetreuung
5. Bücherei

4. Finanzwesen

5. Ihre Fragen

# 2 Bauleitplanung Rohrbach – Schelmengrund – 2. BA

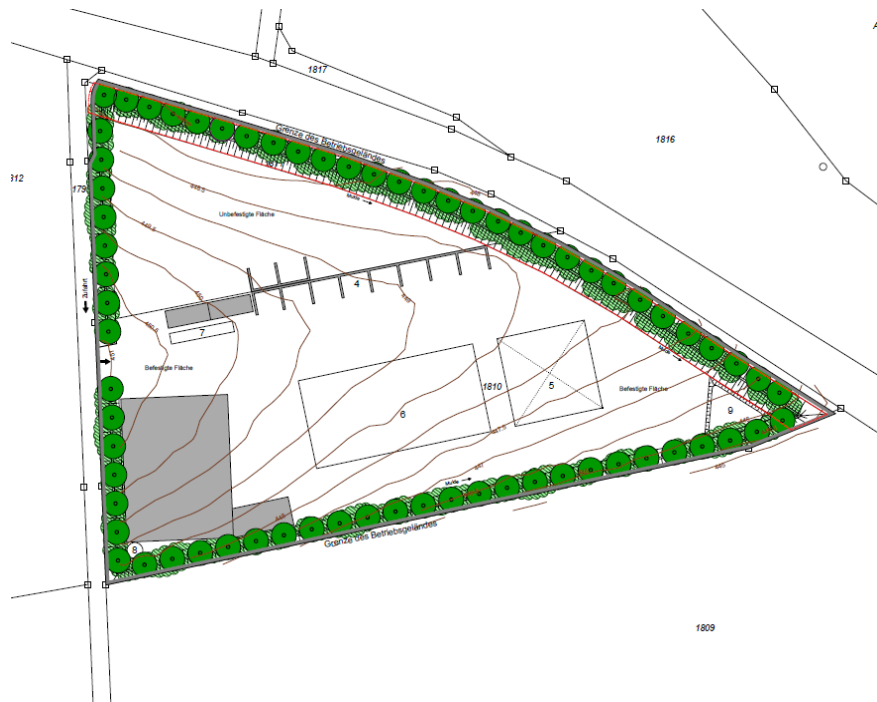
Projekte



- Ausweisung allgemeines Wohngebiet mit **86 Parzellen** für Einzel-, Doppel- und Mehrfamilienhäuser
- Umgriff ca. **7,3 ha**
- Abschluss des BPL-Verfahrens in 2021 erfolgt
- Beginn Erschließungsarbeiten Frühjahr 2022 bis ca. Herbst 2023
- Gemeinde vergibt **30 %** der Flächen im Baulandmodell



# Bauleitplanung Ottersried – Sondergebiet Lagerplatz



- Sondergebiet zur Zwischenlagerung für Aushubmaterialien mit **Recycling- und Aufbereitungsanlage**
- Umgriff ca. **1,7 ha**
- Die frühzeitige **Öffentlichkeits- und Behördenbeteiligung** wurde vor Kurzem durchgeführt, Fortsetzung des Verfahrens in 2022 geplant

# Bauleitplanung Rohrbach – Am Gießgraben



- Ehemaliges „BayWa-Areal“
- Ausweisung allgemeines Wohngebiet mit **16 Parzellen** für Einzel-, Doppel, Reihen- und Mehrfamilienhäuser
- Umgriff ca. 0,75 ha
- Errichtung der Wohngebäude ab **2022** geplant.

# Hochbau *Leichenhaus Rohrbach*



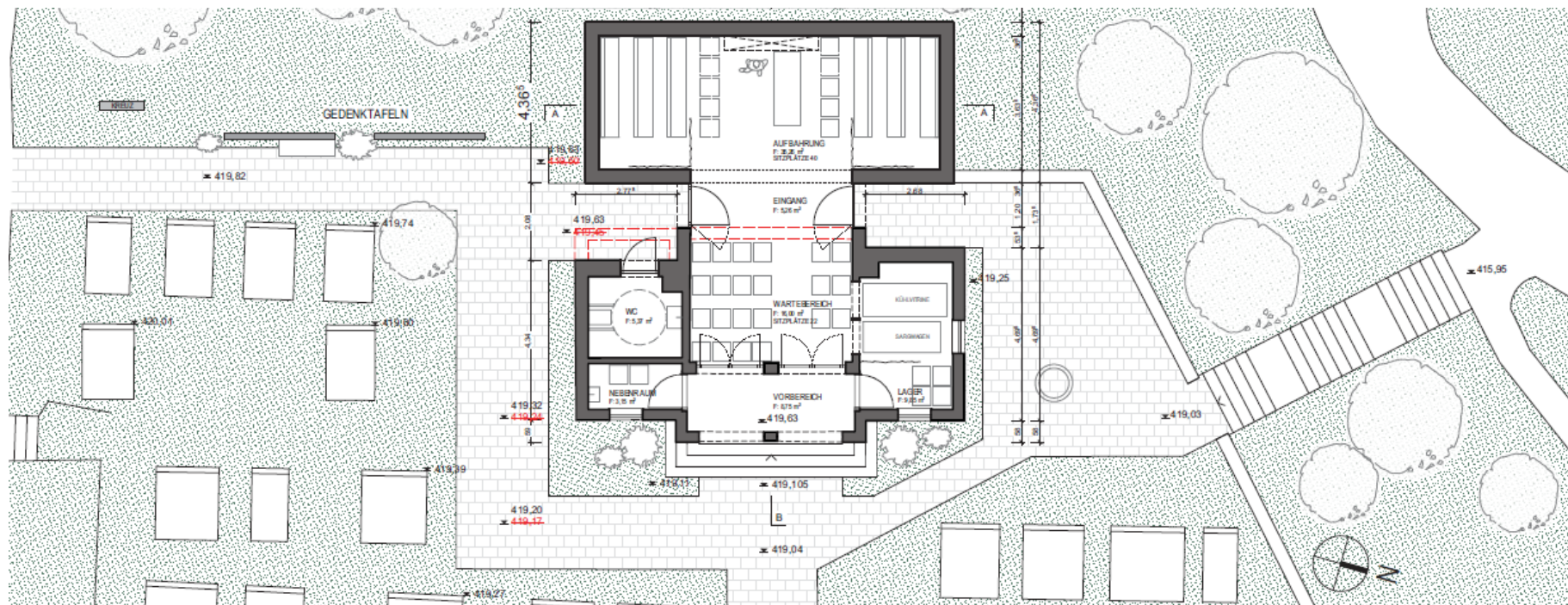
- Sanierung und Erweiterung
- Kostenansatz **400.000 €**
- Barrierefreier Zugang
- WC-Anlage

In dem Zuge:

- Sanierung des Hauptweges
- Sanierung Friedhofsmauer
- Schaffung Baumgräber & Platz für Sternenkinder



# Hochbau Leichenhaus Rohrbach

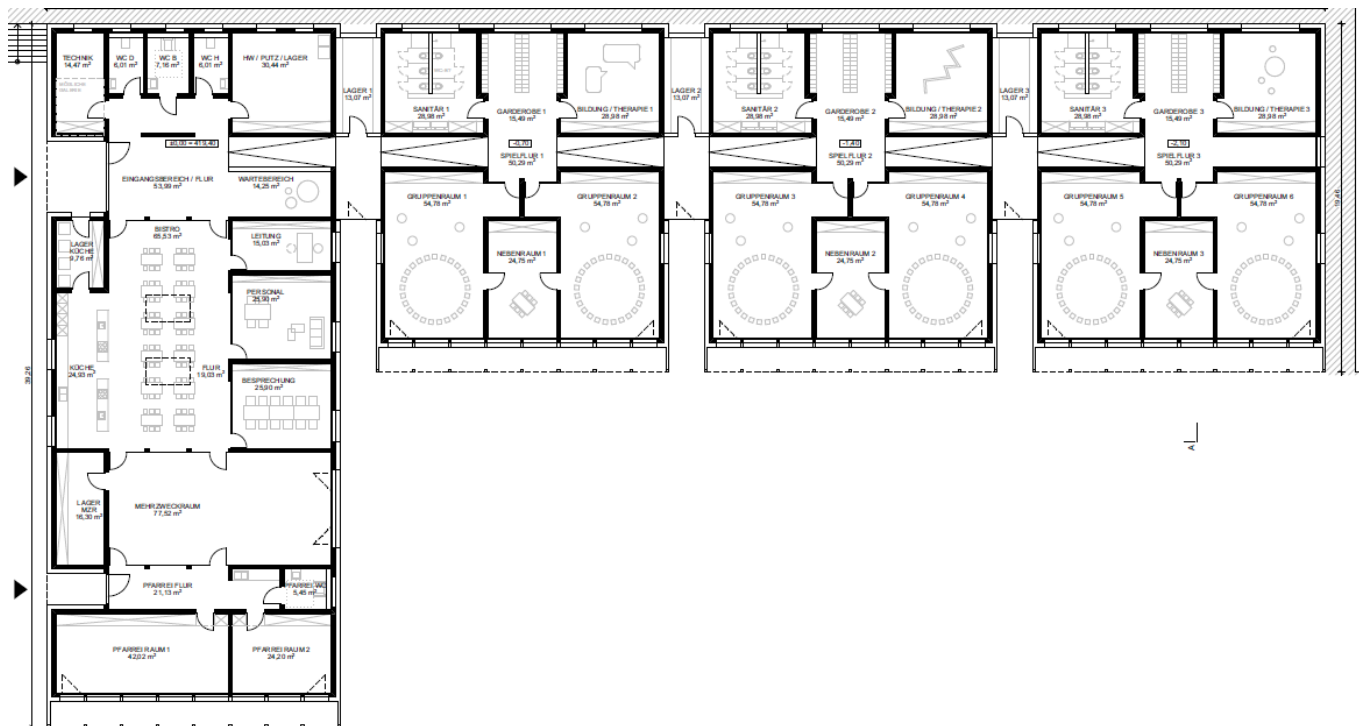


# Hochbau Neubau Kindergarten Löwenzahn

Projekte



- Platz für **150 Kinder**
- Angeschlossene Pfarrei-Räume
- Kostenansatz **4.950.000 €**
- Davon gefördert **1.986.000 €**
- Fertigstellung zum Betreuungsjahr 2022/23



# 2 Hochbau Anbau Feuerwehrhaus Fahlenbach

Projekte

- Anbau zur Brandschutzertüchtigung und Unfallverhütung
- Kostenansatz **320.000 €**



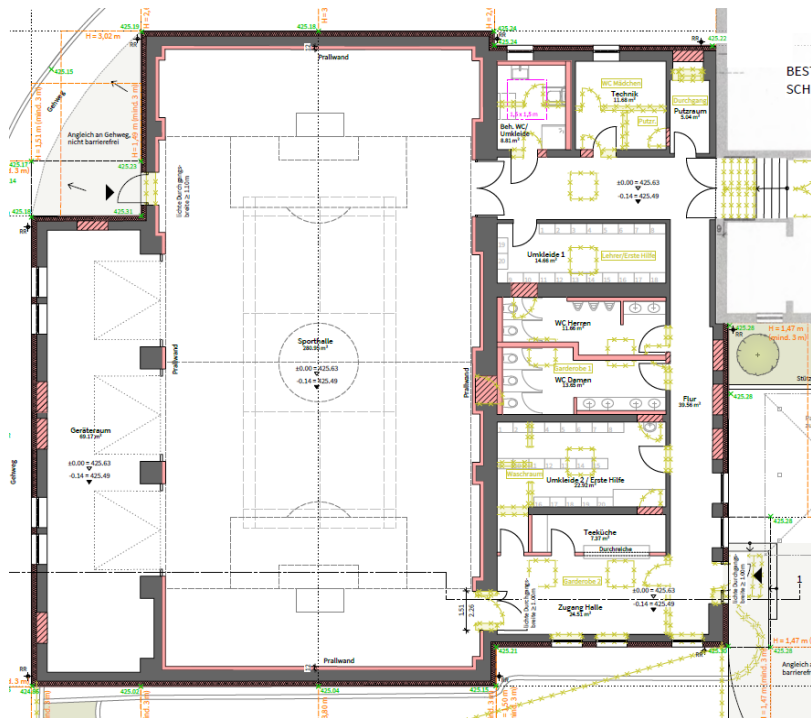


# Hochbau *Anbau Feuerwehrhaus Fahlenbach*





# Hochbau Sanierung ‚Alte Turnhalle‘



- Kostenansatz **2.400.000 €**
- Davon gefördert **1.350.000 €**
- Baubeginn Sommerferien 2022
- Geplant: Nutzung für Breitensport und Veranstaltungen für bis zu 199 Personen
- Errichtung: min. 30 kWp-Photovoltaik-Anlage  
→ Deckung von 30 % des Schulstrombedarfs

## Neu nach Sanierung:

- Behinderten-WC, großer Toiletten-Bereich
- Ausgabetheke am Eingang

# Hochbau Generalsanierung Kinderhaus



- Generalsanierung zum **Kinderhaus**
- Kostenansatz **3.130.000 €**
- Davon gefördert **1.500.000 €**
- Baubeginn ca. Okt. 2022

## Nach Sanierung:

- Kinderhaus mit **je 2 Gruppen** für Krippen-, Kindergarten- und Hortkinder
- Weiterhin Platz für Kulturraum & Kinderpark im DG
- Träger: Tabeki gGmbH

# Hochbau *Generalsanierung Kinderhaus*



## Fahlenbach



- Fertigstellung Ende 2020
- Vermessungsarbeiten und Grundstücksankäufe laufend
- Kostenansatz 580.000 €
- Bewilligte Förderung 273.000 €

## Sportweg



- Fertigstellung Oktober 2021
- Kleinere Restarbeiten laufend
- Haushaltsansatz 550.000 €
- Geschätzte Förderung 193.000 €

## Wiesenweg



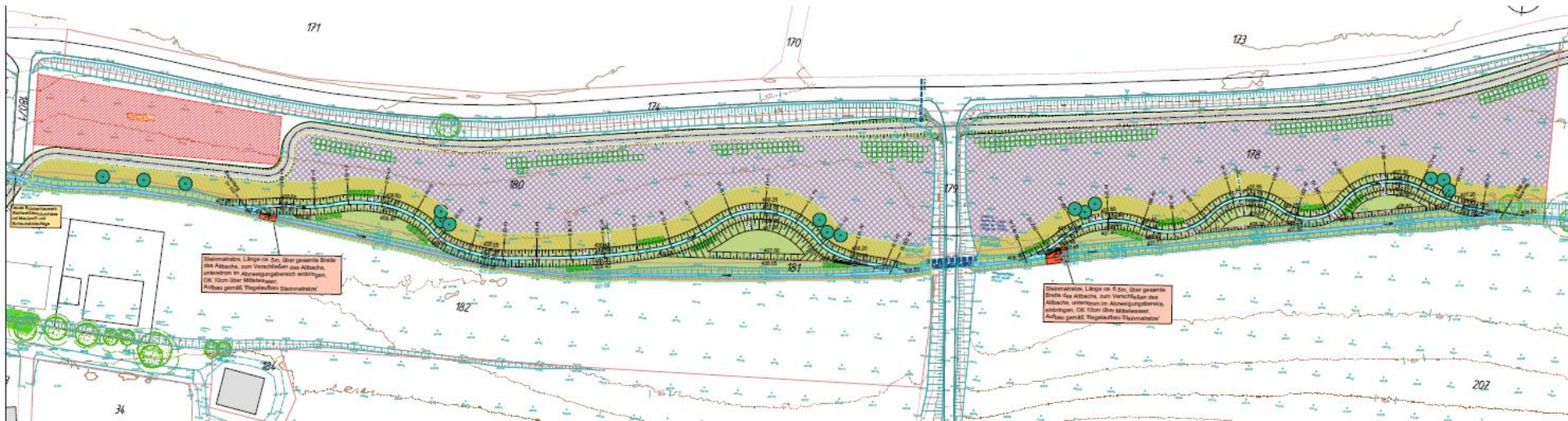
- Fertigstellung Juni 2021
- Kosten 270.000 €

- Grunderwerb von **Rohrbach – Ottersried abgeschlossen**  
Baustart 2022
- Grunderwerb von **Ottersried – Gambach laufend**  
Baustart 2024
- Vorhabensträger: Landkreis





- **Radwegebau + Renaturierung** im Jahr 2022 geplant
- Eigenanteil Gemeinde: Ca. **175.000 €**

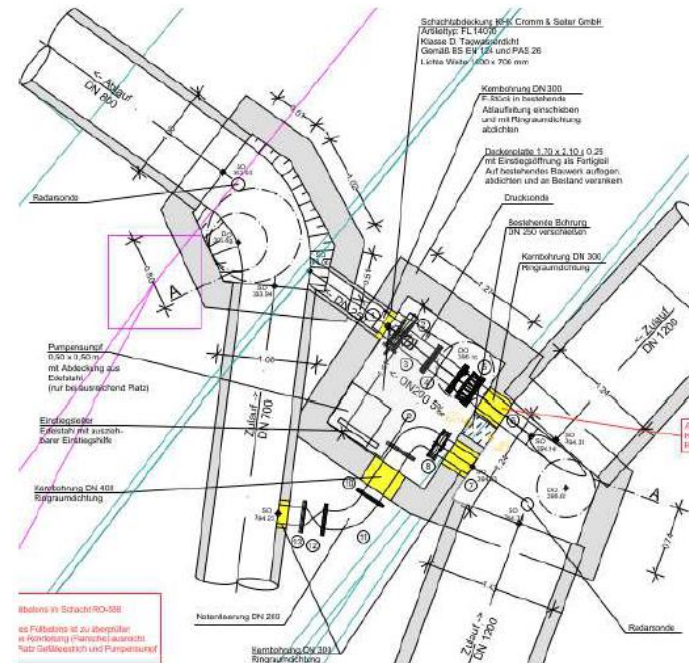


## 2021:

- **Inliner-Sanierung**  
Peretkundstraße, BG Edenthalweg, Salvatorstraße, Eichenstraße,  
Lindenstraße, Akazienweg, Ahornstraße, Hopfenweg, Altwasserweg,  
Wittelsbacher Weg
- **Kanalbefahrung Gewerbegebiet**  
Gewerbegebiet, BG Moosäcker, Moorweg, Am Bahndamm

## 2022:

- Erstellung Sanierungskonzept Gewerbegebiet
- Drosselbauwerk & Messeinrichtung am Bahndamm



- **Sanierungsgebiet** „Ortsmitte Rohrbach“
  - Zugriff auf Mittel der Städtebauförderung
  - Vorkaufs- und Genehmigungsrechte
- **Konzeptplanung** für den Bereich Rathaus, Alter Wirt, Kirche und Schloss beauftragt
- Eigentümergespräche geführt
- **Bürgerworkshop** am 12.10.2021 durchgeführt
- Nächste Schritte: Verfeinerung Rathausplatz-Planung
  - Bauleitplanung Schlossgelände
  - Lösung Situation „Alter Wirt“ / „Schlossweg 12“
  - Politische Willensbildung Rathaus





# Gemeindeentwicklung Ortsmitte Rohrbach – Plan



# Gemeindeentwicklung Gemeindeentwicklungskonzept

- Ziel:
  - Erfassung des Ist-Zustandes der Gemeinde v.a. **Leerstände** und **Vitalitäts-Check**
  - Aufnahme **Stärken / Schwächen je Ortsteil** mit **Bürgerbeteiligung**
  - Formulierung von Maßnahmen und Zielen für die Bereiche
    - Ortskerne & Dorfleben
    - Klima & Energie
    - Bedarfsgerechtes Bauen & Wohnen
    - Siedlungsentwicklung & Ortsbild
    - Naherholungspotential & Landwirtschaft



# Gemeindeentwicklung

## Gemeindeentwicklungskonzept

- Meilensteine:
  - 09.2021: Workshop an der SDL Thierhaupten & Gemeinderatsbeschluss
  - 12.2021: **Ausschreibung**
  - 2022/23: Konzepterstellung (Förderung: 75 % durch Amt f. ländl. Entwicklung)
  - 2023: Einleiten von Maßnahmen der Dorferneuerung & Städtebauförderung



Bedarfsorientierte **Grundsatzbeschlüsse** im Gemeinderat (März 2021):

- Pflegeheim mit **ca. 65 Betten** als Satelliten-Standort, ggf. Mitarbeiter-Appartements
- Integrierte **Kurzzeitpflege**
- Bedarf für **betreutes / barrierefreies Wohnen**: ca. 20 -30 Wohnungen

Seither:

- Offene **Standort-Suche** mit mehreren Investoren
- Schwieriges Umfeld: Standortpräferenzen Gemeinderat vs. Grundstücksverfügbarkeit vs. bauliche Schwierigkeiten vs. Rendite-Interessen Investoren vs. Personalengpässe Betreiber



# Feuerwehr Gemeinschaftsfeuerwehr Gambach-Rohr-Waal

- Neue **Feuerwehrstruktur**:
  - FF Rohrbach
  - FF Fahlenbach
  - FF Waal
  - FF Gambach-Rohr-Waal
    - Löschgruppe Rohr
- Anmietung von **2 Stellplätzen** in Rohr
- Erwerb gebrauchtes **LF 8/6**  
Kosten inkl. Beladung 75.800 €
- **Mannschaftstransporter** beauftragt.  
Lieferung voraussichtlich 2023  
Kosten: 73.500 €



# Feuerwehr Bekleidungskonzept



- Sukzessiver Austausch der Feuerwehrbekleidung in den nächsten **5 Jahren**
- Umfang:
  - 150 Jacken
  - Ca. 50 Atemschutz-Hosen
  - Ca. 100 normale Hosen
- Kosten: **90.000 €**



# Breitbandversorgung Bayerische Gigabit-Richtlinie

## Förderbeträge je Adresse:

< 50 Mbit/s	„grauer Fleck“	5.000 €
< 30 Mbit/s	„weißer Fleck“	14.000 €

## Nächste Schritte:

1. Markterkundung durchgeführt: **700 förderfähige Adressen**
2. Ausbauggebiete im Gemeinderat beschließen
3. Ausschreibung starten (Ende 2021)

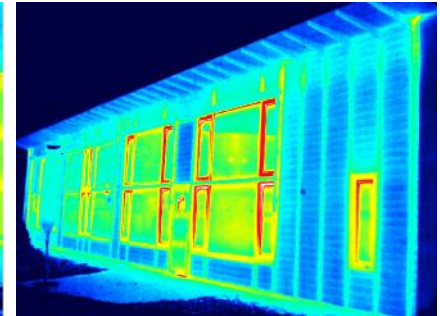
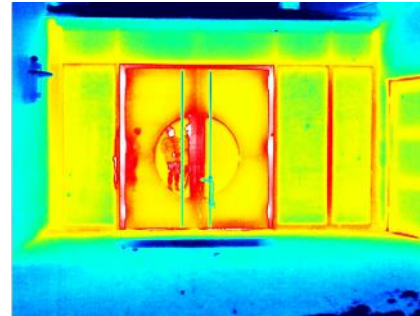
Ziel: **Max. 10 % Eigenbeteiligung** der Gemeinde (ca. 400.000 €)

Ansonsten: Wechsel in Bundesförderprogramm mit bayerischer Kofinanzierung.

## Ausbauggebiete:

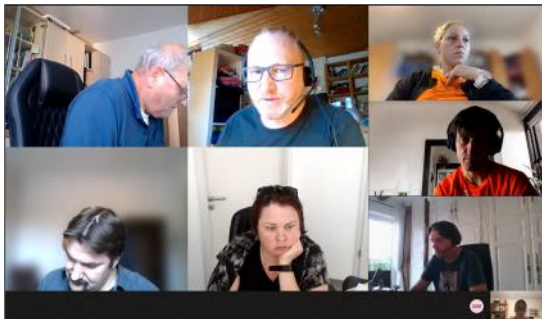
- Fahlenbach
- Fürholzen
- Gambach
- Rohr
- Rinnberg
- Ottersried
- Straßhöfe
- Rohrbach
  - Gewerbegebiet
  - Am Pfannenstiel
  - Kaisermühle
  - Hochmoos
  - Sportweg

- Analyse der gemeindlichen Liegenschaften hinsichtlich Photovoltaik-Anlagen  
→ **Installation von 2 PV-Anlagen** auf Kindergarten & Kinderkrippe
- **Energetische Untersuchung** Kindergarten Sternschnuppe  
→ Bessere Abdichtung von Fenstern und Türen in Prüfung
- Erweiterung **Freiflächen-Photovoltaik-Positivplanung** auf 200 m





- Erarbeitung **4-Jahres-Spielplatzkonzept**
- Erhöhung Spielplatz-Budget auf **39.000 €** pro Jahr
- Entwicklung eines Spielplatzkonzeptes für das Baugebiet Schelmengrund II



Konzepterarbeitung für neue Spielplätze

Schelmengrund 2

- Versuch der Bündelung von
  - RGI
  - Gewerbeverband
  - Rohrbach hilft Rohrbach



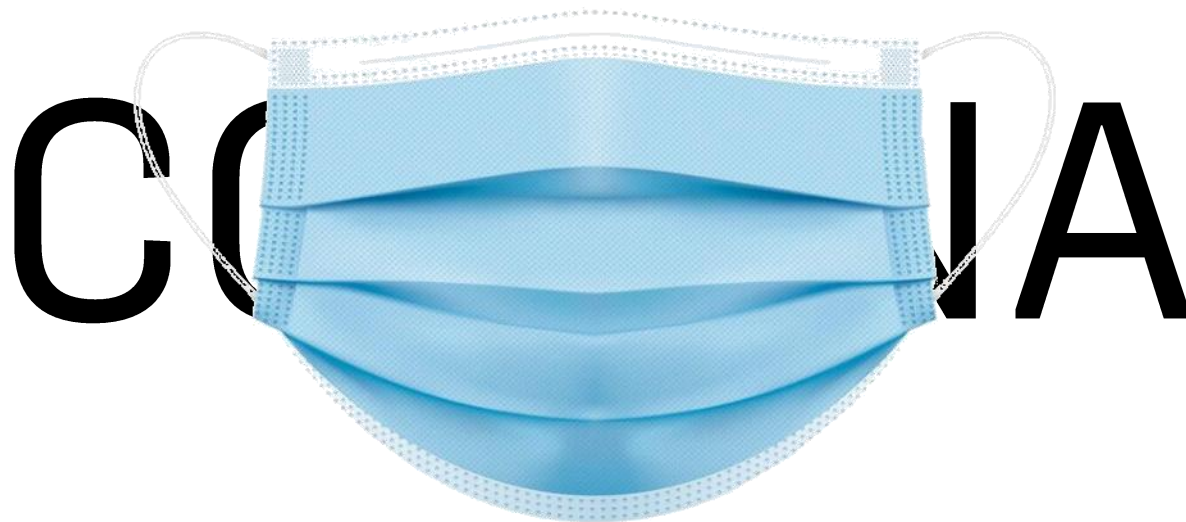
- **Radl-Rastplatz** an der Hochwasserfreilegung
- Idee zum Gartenprojekt des OGV Rohrbach





- Abschluss Projekt „Barfußparcours“
- Rohrbacher Sommerkonzerte  
2022: Neuauflage!
- Ideengeber für
  - Umnutzung des Kulturraums im 1. Stock des KiGa Löwenzahn
  - Bücherzelle
  - Veranstaltungskalender







# Agenda

1. Statistiken
2. Aktuelle Projekte
- 3. Kommunale Betriebe & Verbände**
  1. Wasserversorgung „Waler Gruppe“
  2. Abwasserzweckverband „Mittleres Ilmtal“
  3. Landrat-von-Koch-Grund- und Mittelschule Rohrbach
  4. Kinderbetreuung
  5. Bücherei
4. Finanzwesen
5. Ihre Fragen

Position	31.12.2017	31.12.2018	31.12.2019	31.12.2020
Versorgte Einwohner	8702	8709	8950	8807
davon Rohrbach	5155	5157	5232	5199
davon Reichertshofen	3547	3552	3718	3608
Länge Leitungsnetz (ohne Hausanschlüsse)	89 km	89 km	90 km	90 km
Hausanschlüsse	2812	2806	2837	2880
Fördermenge eigene Brunnen	381.760 m <sup>3</sup>	436.695 m <sup>3</sup>	427.318 m <sup>3</sup>	435.900 m <sup>3</sup>
Zukauf Ilmtalgruppe	76.522 m <sup>3</sup>	61.272 m <sup>3</sup>	64.412 m <sup>3</sup>	79.640 m <sup>3</sup>
GESAMT	458.282 m <sup>3</sup>	497.967 m <sup>3</sup>	491.730 m <sup>3</sup>	515.540 m <sup>3</sup>
Wasserverlust	4,39 %	9,79 %	9,51 %	11,27 %

# Wasserversorgung „Waaler Gruppe“ Neubau Hochbehälter St. Kastl



- Kosten ca. **4.300.000 €** (netto)
- Dach und Außenfassade fertiggestellt
- Montage der Edelstahltanks ab Jahresbeginn 2022
- Fertigstellung geplant: **Oktober 2022**

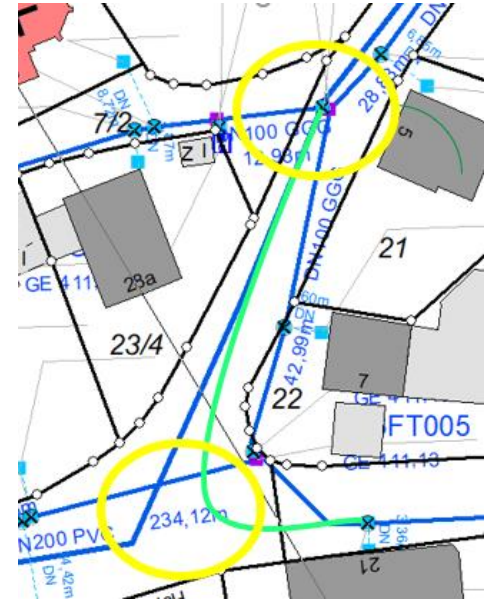
# Wasserversorgung „Waaler Gruppe“ Brunnen

- Brunnenbohrungen im Feilenforst 2019 & Grundwassermessstellen wurden errichtet
- Ergebnis: Trinkwasserversorgung mit „jungem“ Wasser nicht möglich
- Wasserwirtschaftsamt gestattet Versorgung mit Tiefenwasser
- Aktuell: Erstellung einer Machbarkeitsstudie für zwei mögliche Standorte

Maßnahmen zur Deckung des Wasserbedarfs ab 2022:

- Ilmtalgruppe: Erhöhung von 85.000 m<sup>3</sup> auf 100.000 m<sup>3</sup>/Jahr
- Stadtwerke Pfaffenhofen: Neuer Wasserliefervertrag über 60.000 m<sup>3</sup>/Jahr

- **18 Schieberkreuze** erneuert
- Leitungssanierung **Wittelsbacher Weg**, Rohrbach
- **Austausch Gussleitung** und Schieberkreuze in Waal
- **Ringschlüsse** im Markt Reichertshofen
- Austausch Teilstück der Dorfstraße in Langenbruck



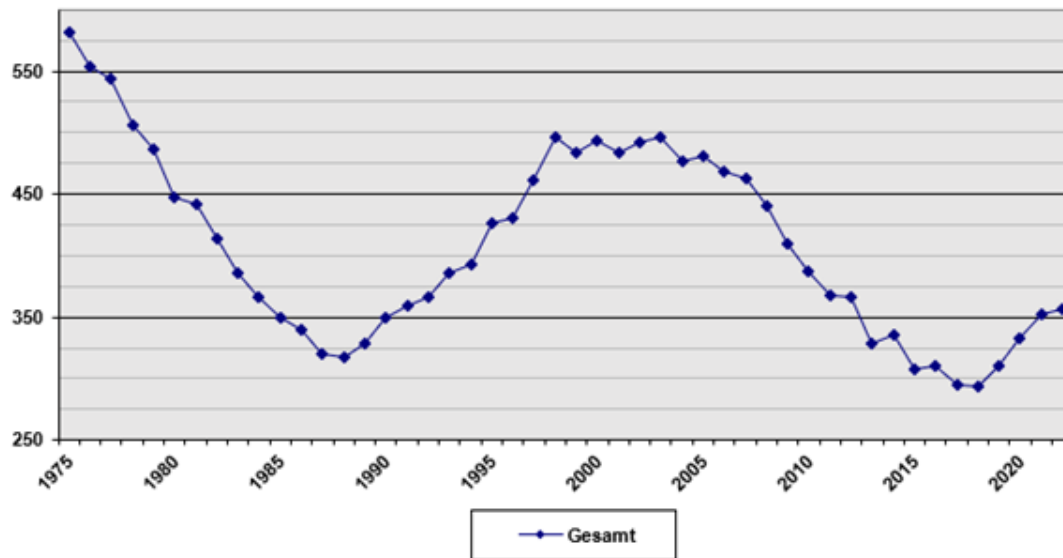


	31.12.2017	31.12.2018	31.12.2020
Tatsächlich angeschlossene Einwohner Rohrbach	5.853	5.867	5.937
Tatsächlich angeschlossene Einwohner Wolnzach	952	990	999
Jahresschmutzwassermenge	537.448 m <sup>3</sup>	460.087 m <sup>3</sup>	471.181 m <sup>3</sup>
Entsorgter Klärschlamm	3.416 m <sup>3</sup>	2.688 m <sup>3</sup>	4.519 m <sup>3</sup>
Kosten Klärschlamm Entsorgung	85.417 €	61.650 €	160.000 €

### Aktuelle Untersuchungen

- **Klärschlammverbrennung** im Verbund MVA Mailing / Bayernoil Vohburg / Monoverbrennung Straubing
- Stationäres **Entwässerungssystem**
- Ressourcenschonende Energieerzeugung durch **Klärschlammfaulung**

### Schülerentwicklung 1975 - 2022



# Landrat-von-Koch-Grund- und Mittelschule Rohrbach

## Schülerzahlen

Schuljahr	Schülerzahlen			Schulklassen		
	Grundschule	Mittelschule	GESAMT	Grundschule	Mittelschule	GESAMT
2014/2015	192	115	307	9	7	16
2015/2016	200	111	311	9	6	15
2016/2017	206	95	301	9	5	14
2017/2018	187	112	299	8	6	14
2018 /2019	199	111	310	9	6	15
2019/2020	241	85	326	10	5	14
2020/2021	265	90	355	11	5	16
2021/2022	271	88	359	12	5	17

Die Betreuung erfolgt durch die **Caritas Pfaffenhofen** in der Schule in Rohrbach.

**Mittagsbetreuung bis 14 Uhr**                      **92 Kinder**

**Hausaufgabenbetreuung bis 16 Uhr**   **50 Kinder**

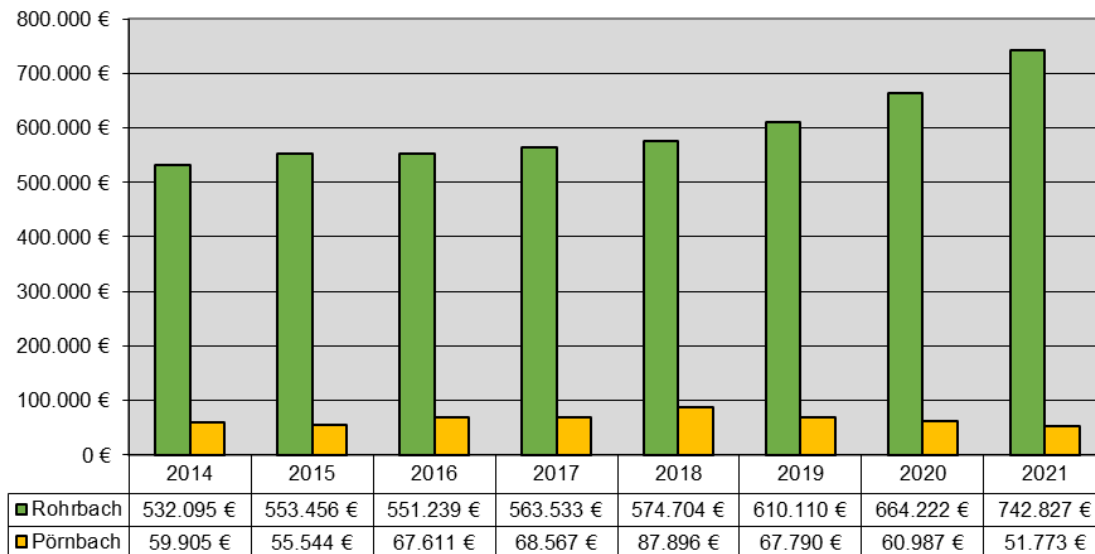
**Tägliche Essen**                                      **34 Essen**

12 Kinder stehen auf der Warteliste, die wegen Personalmangels derzeit nicht betreut werden können.

# Landrat-von-Koch-Grund- und Mittelschule Rohrbach

## Verwaltungsumlage

**Entwicklung Verwaltungsumlage  
2014 - 2021**





- **Schüler-** und **Elternportal** eingeführt
- 16 Lehrerlaptops und 30 Leihgeräte angeschafft
- **Digitalpakt** und **Digitalbudget**:
  - 2 EDV Räume , jeweils 17 PCs erneuert
  - Jedes Klassenzimmer
    - 75" TV
    - Dokumentenkamera
    - 1 Lehrerlaptop und 2 Schülerlaptops
- Investition ca. 300.000 €
- Förderung ca. 150.000 €
- **Glasfaser-Anschluss** in Planung



Position	2014	2016	2018	2020
Medienbestand	11.620	11.081	10.563	9.475
Entleihungen	19.419	16.936	17.366	16.100
durchschnittlich 35-40 Leser je Öffnungstag				
<b>Ausgaben</b> Personal, Medienergänzung, Lizenzen, laufende Kosten	22.900 €	29.400 €	29.394 €	26.700 €
<b>Einnahmen</b> Zuschüsse, Spenden, Mahnggebühren	1.700 €	5.200 €	2.004 €	1.815 €
<b>Defizit</b>	<b>21.200 €</b>	<b>24.200 €</b>	<b>27.390 €</b>	<b>24.885 €</b>

MEDIENKATALOG



Seit den Sommerferien 2015 können  
Ausleihungen auch online per  
Internet vorgenommen werden.



Elektronische Medien eBook,  
eAudio, eVideo, ePaper  
ebenfalls verfügbar.

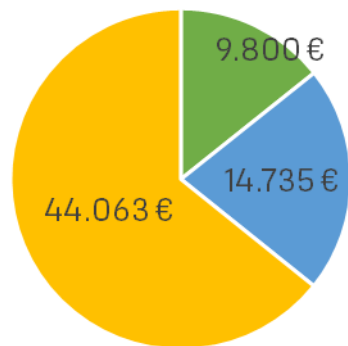
Einrichtung	genehmigte Plätze	aktuelle Belegung
Kindergarten Löwenzahn (Träger: Kirchenstiftung)	150 (6)	149 (6)
Kindergarten Sternschnuppe (Träger: Gemeinde)	100 (4)	90 (4)
Kinderkrippe Sonnenschein (Träger: Gemeinde)	72 (6)	71 (6)
Kinderhort Wolnzach		5
Kinder die in Einrichtungen außerhalb der Gemeinde betreut werden	14	

Tägliches Essen	Anzahl
Kindergarten Sternschnuppe 3,40 €	45
Kinderkrippe Sonnenschein 3,00 €	60

- Derzeit insgesamt 19 Integrationskinder
- Ungedeckte Kosten je Kind 2020: **3.200 €**

# Agenda

1. Statistiken
2. Aktuelle Projekte
3. Kommunale Betriebe & Verbände
  1. Wasserversorgung „Waler Gruppe“
  2. Abwasserzweckverband „Mittleres Ilmtal“
  3. Landrat-von-Koch-Grund- und Mittelschule Rohrbach
  4. Kinderbetreuung
  5. Bücherei
- 4. Finanzwesen**
5. Ihre Fragen



■ Jugendförderung      ■ Investitionszuschüsse  
 ■ Sportbetriebsförderung

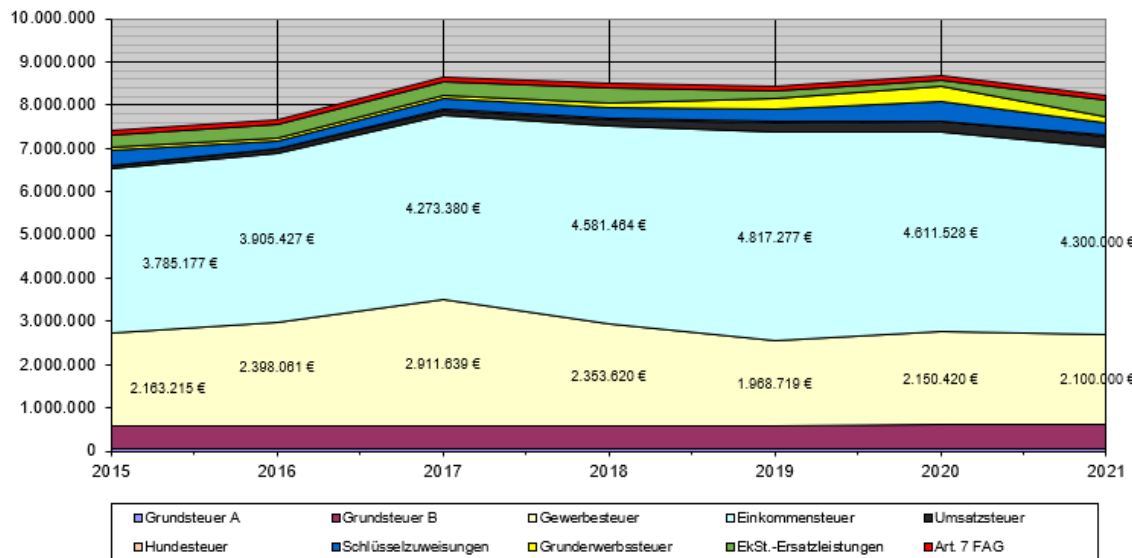
### Größte Einzelinvestitionen

Größte Einzelinvestitionen	Verein	Betrag
Neuinstallation Tennisbewässerung	TSV	3.600 €
Erneuerung Fußballplatz	TSV	3.288 €
Neuanschaffung Rasentraktor	TSV	5.879 €



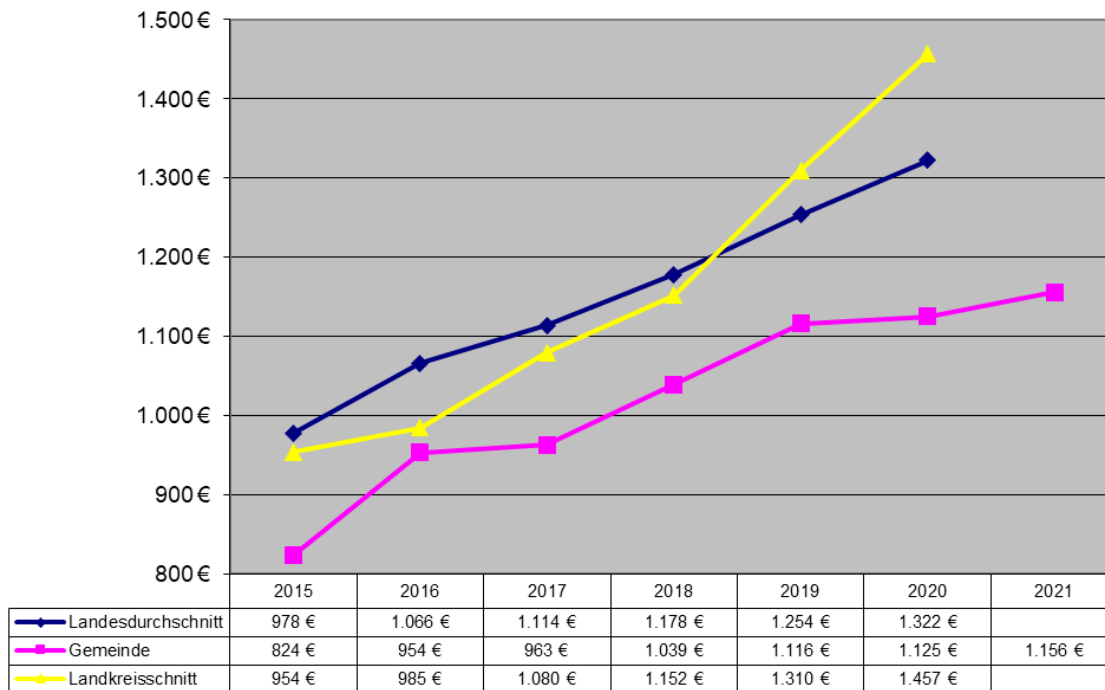
# 4 Haushalt Finanzwesen *Steuereinnahmen / Zuweisungen*

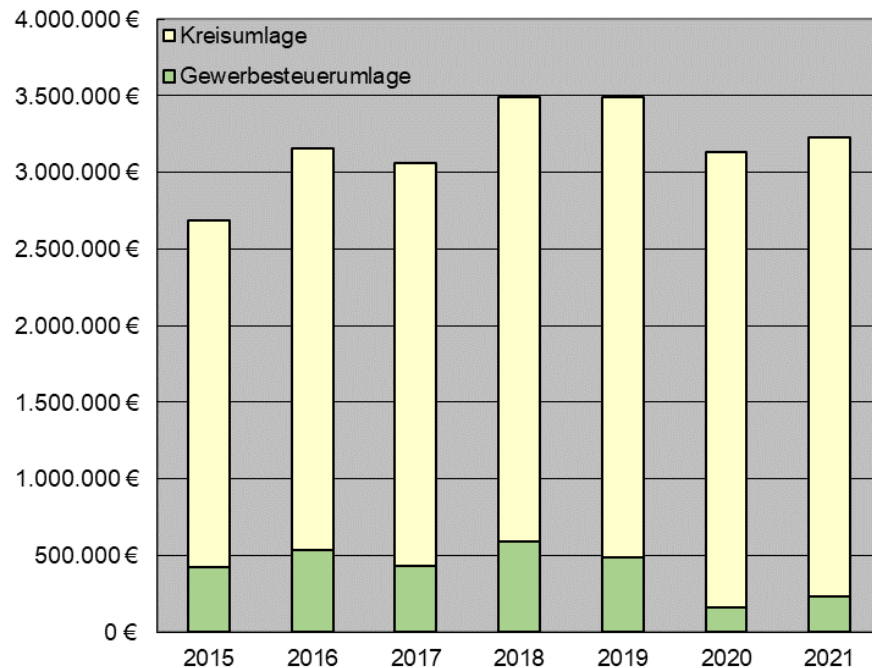
**Steuereinnahmen 2015 - 2021**  
(2015 bis 2020 nach Rechnungsergebnissen)



Position	EURO
Grundsteuer A	70.000
Grundsteuer B	540.000
Gewerbesteuer	2.100.000
Einkommensteuer	<b>4.300.000</b>
Umsatzsteuer	200.000
Hundesteuer	18.000
Grunderwerbssteuer	120.000
Schlüsselzuweisung	285.000
EKSt. Ersatzleistungen	400.000
Art. 7 FAG	110.000
<b>GESAMT 2021</b>	<b>8.143.000</b>

# Haushalt Steuerkraft je Einwohner

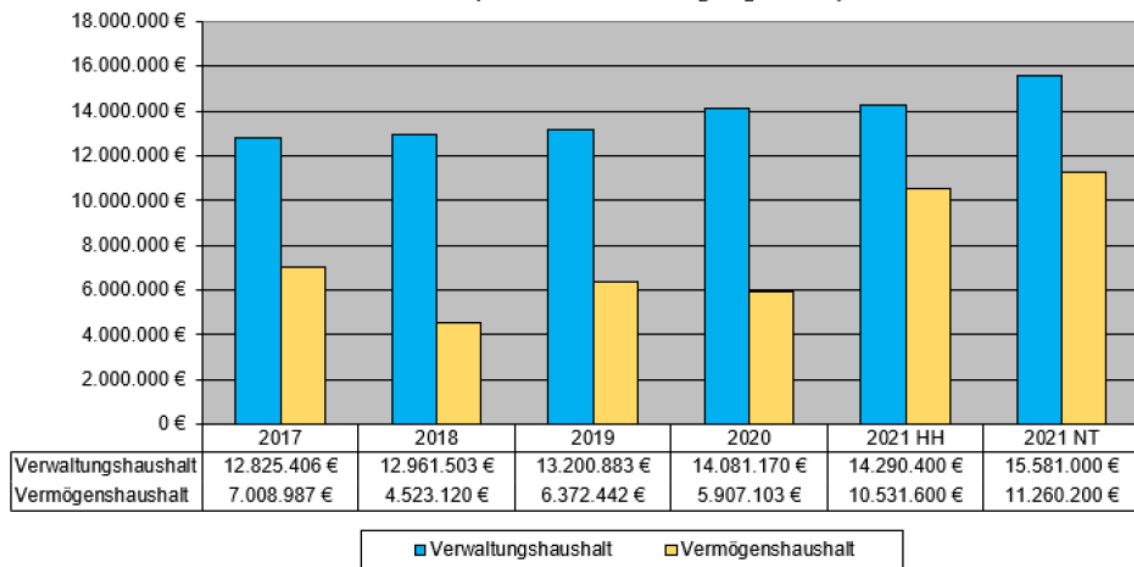






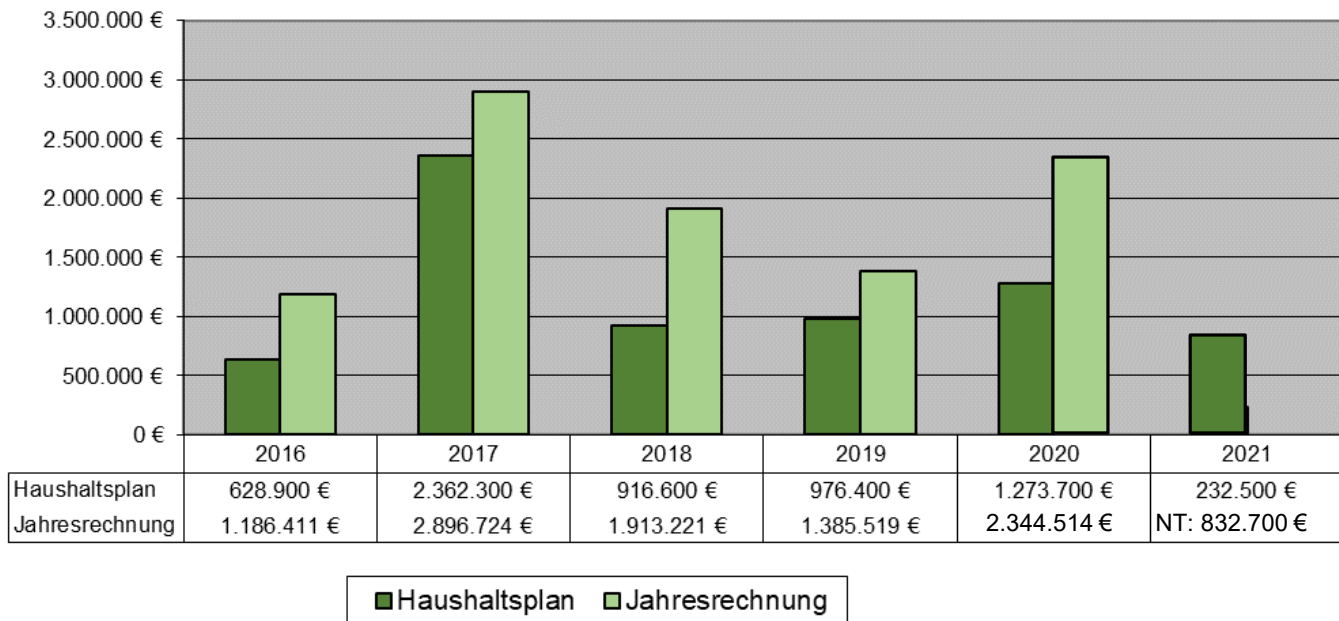
# Haushalt Verwaltungs- und Vermögenshaushalt

**Entwicklung**  
**Verwaltungs- und Vermögenshaushalt 2017 - 2021**  
(2017 - 2020 Rechnungsergebnisse)



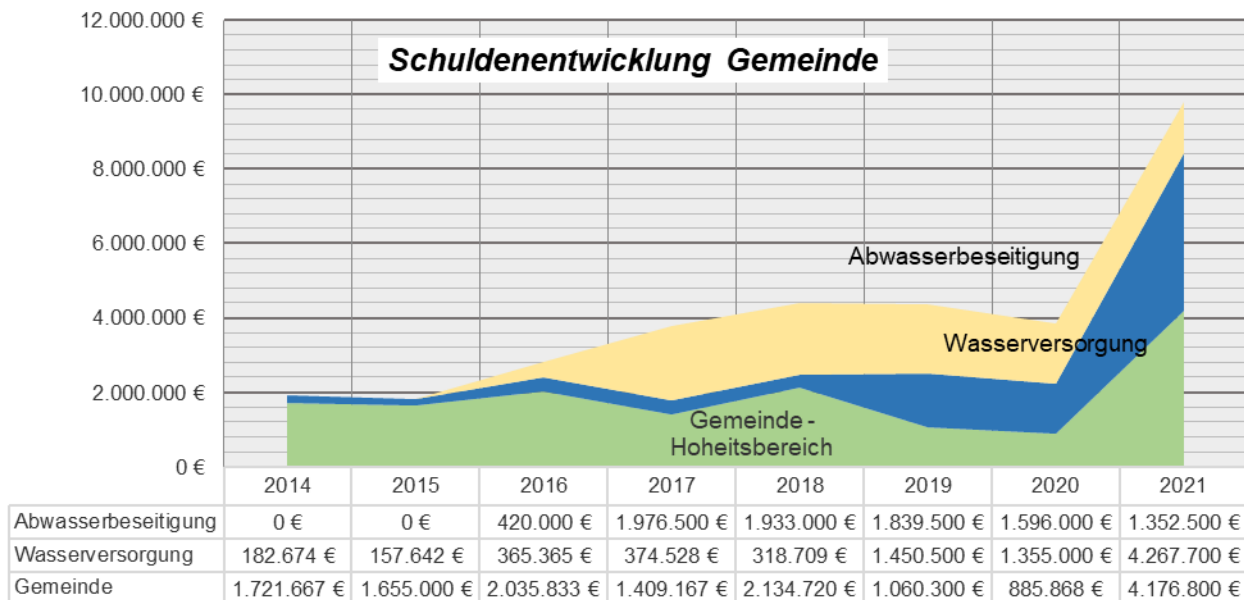


# Haushalt Zuführung zum Vermögenshaushalt





# Haushalt Schuldenentwicklung





# Bürgerversammlung 2020/2021

Rohrbach, 06.11.2021